



## Recaptació de l'impost sobre les estades en establiments turístics

### Any 2015

1. Presentació
2. Evolució anual de la recaptació
3. Detall de la recaptació
  - 3.1. Recaptació per tipologia d'establiment
  - 3.2. Recaptació per marques turístiques
  - 3.3. Recaptació de Barcelona ciutat
  - 3.4. Recaptació per províncies
  - 3.5. Recaptació per comarques
  - 3.6. Recaptació per municipis

#### 1. Presentació

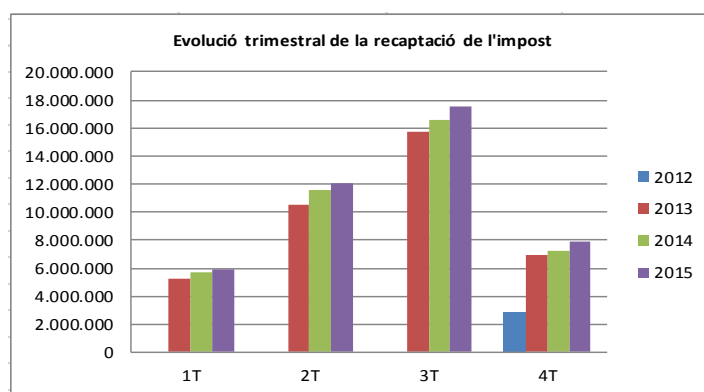
Sobre la base de les dades proporcionades per l'Agència Tributària de Catalunya, des de l'últim trimestre del 2012 s'han recaptat 126.121.380,90 € gràcies a la posada en marxa de l'impost sobre les estades en establiments turístics. D'aquest import, 43.503.849,62 € corresponen als ingressos recaptats el 2015, cosa que suposa un creixement del 5,48% respecte de l'any 2014.

En aquest informe es presenten les dades d'ingressos totals recaptats des del quart trimestre del 2012 fins a l'any 2015. Aquests ingressos tenen en compte les incidències en la recaptació, és a dir, aquells ingressos reals però que estan pendents de validar.

#### 2. Evolució anual de la recaptació

##### Recaptació per trimestre (euros)

	2012	2013	2014	2015	TOTAL	2014-2013	2015-2014
1T		5.238.621,39	5.693.178,89	5.896.500,76	16.828.301,04	8,68%	3,57%
2T		10.587.274,57	11.563.685,63	12.062.946,22	34.213.906,42	9,22%	4,32%
3T		15.765.708,74	16.699.982,05	17.614.216,96	50.079.907,75	5,93%	5,47%
4T	2.860.107,39	6.922.698,08	7.286.274,54	7.930.185,68	24.999.265,69	5,25%	8,84%
<b>TOTAL</b>	<b>2.860.107,39</b>	<b>38.514.302,78</b>	<b>41.243.121,11</b>	<b>43.503.849,62</b>	<b>126.121.380,90</b>	<b>7,09%</b>	<b>5,48%</b>

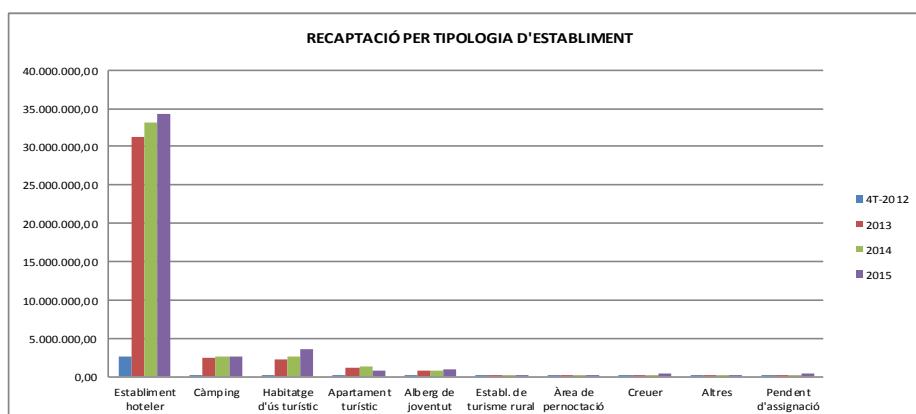




En els tres anys d'existència de l'impost sobre les estades en establiments turístics, s'observa que hi ha hagut un creixement positiu respecte als anys anteriors. Aquest creixement ha estat del 5,8% respecte de l'any anterior i s'ha produït en els quatre trimestres de l'any. Ha estat, però, un creixement inferior al que hi va haver l'any anterior, que va ser del 7%.

### Recaptació per tipologia d'establiment (euros)

Tipologia	4T-2012	2013	2014	2015	Total	2014-2013	2015-2014
Establiment hotelier	2.554.905,61	31.246.780,22	33.092.677,50	34.336.343,47	101.230.706,80	5,91%	3,76%
Càmping	26.909,10	2.398.020,64	2.556.231,69	2.661.941,94	7.643.103,37	6,60%	4,14%
Habitatge d'ús turístic	114.183,09	2.187.104,45	2.590.380,72	3.591.634,85	8.483.303,11	18,44%	38,65%
Apartament turístic	51.851,28	1.207.023,70	1.267.907,36	841.307,85	3.368.090,19	5,04%	-33,65%
Alberg de joventut	62.194,85	765.963,03	838.861,87	966.040,58	2.633.060,33	9,52%	15,16%
Establ. de turisme rural	27.671,41	201.083,40	223.088,12	249.366,28	701.209,21	10,94%	11,78%
Àrea de pernoctació	987,15	11.453,16	16.477,56	7.293,50	36.211,37	43,87%	-55,74%
Creuer	7.382,25	202.663,06	278.444,90	486.057,04	974.547,25	37,39%	74,56%
Altres	10.032,01	252.315,73	132.753,53	22.468,75	417.570,02	-47,39%	-83,07%
Pendent d'assignació	3.990,64	41.895,39	246.297,87	341.395,36	633.579,26	487,89%	38,61%
<b>Total</b>	<b>2.860.107,39</b>	<b>38.514.302,78</b>	<b>41.243.121,11</b>	<b>43.503.849,62</b>	<b>126.121.380,90</b>	<b>7,09%</b>	<b>5,48%</b>



La marca Barcelona inclou els municipis de Barcelona, Badalona, l'Hospitalet de Llobregat, Santa Coloma de Gramenet i Sant Adrià de Besòs.

Per tipologia d'establiment, veiem que el creixement percentualment més important l'han tingut els creuers (74,56%), seguits dels habitatges d'ús turístic (38,65%). En els dos casos, amb creixements importants respecte del període 2013-2014. El decreixement més important l'han tingut les àrees de pernoctació (-55,74%) i els apartaments turístics (-33,65%). S'observa que els establiments hotelers i els càmpings han tingut creixements molt més moderats, però més constants. La resta d'establiments tenen un comportament més volàtil, amb grans creixements i decreixements interanuals, possiblement a causa de les incidències lògiques d'un impost nou.

En xifres absolutes, la recaptació dels hotels s'ha incrementat en 1.243.665,97 € i, la dels habitatges d'ús turístic, 1.001.254,13 € respecte al 2014. Aquest increment en la recaptació per part dels habitatges d'ús turístic és motivat, òbviament, pel procés de regularització portat a terme.



### 3. Detall de la recaptació

#### 3.1. Recaptació per tipologia d'establiment (euros)

Tipologia	2013	%	2014	%	2015	%
Establiment hotelier	31.246.780,22	81,13%	33.092.677,50	80,24%	34.336.343,47	78,93%
Càmping	2.398.020,64	6,23%	2.556.231,69	6,20%	2.661.941,94	6,12%
Habitatge d'ús turístic	2.187.104,45	5,68%	2.590.380,72	6,28%	3.591.634,85	8,26%
Apartament turístic	1.207.023,70	3,13%	1.267.907,36	3,07%	841.307,85	1,93%
Alberg de joventut	765.963,03	1,99%	838.861,87	2,03%	966.040,58	2,22%
Establ. de turisme rural	201.083,40	0,52%	223.088,12	0,54%	249.366,28	0,57%
Àrea de pernoctació	11.453,16	0,03%	16.477,56	0,04%	7.293,50	0,02%
Creuer	202.663,06	0,53%	278.444,90	0,68%	486.057,04	1,12%
Altres	252.315,73	0,66%	132.753,53	0,32%	22.468,75	0,05%
Pendent d'assignació	41.895,39		246.297,87		341.395,36	
<b>Total</b>	<b>38.514.302,78</b>	<b>100,00%</b>	<b>41.243.121,11</b>	<b>100,00%</b>	<b>43.503.849,62</b>	<b>100,00%</b>

Per tipologia d'establiment, el 2015, els establiments hotelers continuen estant en primera posició, amb una recaptació de 34.336.343,47 €, cosa que suposa el 78,93% del total de l'impost. El seu pes, però, baixa cada any, perquè puja el pes de la recaptació dels habitatges d'ús turístic (8,26%). Els càmpings estan en tercera posició quant al seu pes (6,12%), però en segona quant a recaptació.

#### 3.2. Recaptació per marques turístiques

##### Evolució anual (euros)

MARCA	4T-2012	2013	2014	2015	TOTAL	2014-2013	2015-2014	PES 2015
COSTA BRAVA	232.547,06	6.959.059,60	7.209.081,56	7.637.002,75	22.037.690,97	3,59%	5,94%	17,55%
COSTA DAURADA	145.038,62	5.482.318,51	5.491.844,95	5.500.508,94	16.619.711,02	0,17%	0,16%	12,64%
PIRINEUS	66.624,24	658.161,56	704.926,67	772.413,23	2.202.125,70	7,11%	9,57%	1,78%
VAL D'ARAN	47.475,34	384.943,58	394.577,58	418.404,20	1.245.400,70	2,50%	6,04%	0,96%
PAISATGES BARCELONA	27.004,60	232.119,47	243.161,30	256.632,79	758.918,16	4,76%	5,54%	0,59%
COSTA BARCELONA	279.204,06	4.531.236,97	4.855.479,45	5.061.868,40	14.727.788,88	7,16%	4,25%	11,64%
TERRES DE LLEIDA	28.979,00	219.390,38	215.225,64	231.918,42	695.513,44	-1,90%	7,76%	0,53%
BARCELONA	2.012.632,15	19.610.620,52	21.576.718,47	23.032.042,11	66.232.013,25	10,03%	6,74%	52,94%
TERRES DE L'EBRE	16.616,18	399.853,36	428.573,21	478.535,89	1.323.578,64	7,18%	11,66%	1,10%
Pendent d'assignació	3.986,14	36.598,83	123.532,29	114.522,89	278.640,15	237,53%	-7,29%	0,26%
<b>TOTAL</b>	<b>2.860.107,39</b>	<b>38.514.302,78</b>	<b>41.243.121,11</b>	<b>43.503.849,62</b>	<b>126.121.380,90</b>	<b>7,09%</b>	<b>5,48%</b>	<b>100,00%</b>

S'observa que el creixement es dona en totes les marques, sobretot a Terres de l'Ebre (11,6%), Pirineus (9,57%) i Val d'Aran (6,4%) i en últim lloc hi trobem Costa Daurada (0,16%).

Quant a xifres absolutes, la marca que més recapta és Barcelona, amb un pes sobre el total recaptat del 53%; seguida de Costa Brava, amb un pes del 17,5%; Costa Daurada, amb un pes del 12,6%, i Costa Barcelona, amb un pes de l'11,6%. Les que menys han recaptat són Terres de Lleida i Paisatges Barcelona, amb un 0,5% i 0,6%, respectivament.

##### Recaptació per trimestres i marques turístiques

El quart trimestre de l'any és el que ha crescut més en relació amb l'any anterior en la majoria de marques. Cal destacar que la marca Barcelona té uns creixements similars també en el segon i el tercer trimestre de l'any.

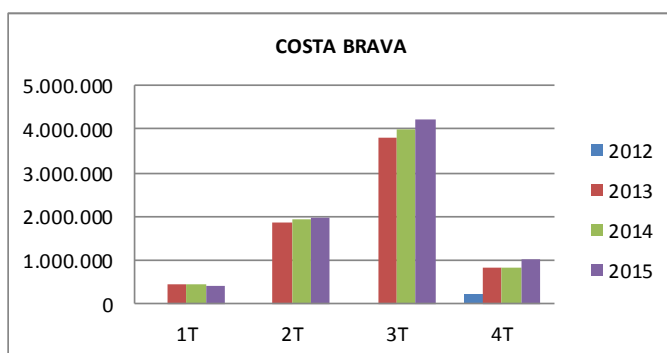
Costa Daurada s'ha mantingut amb un creixement interanual molt baix (0,2%), però, a diferència del 2014, només ha tingut creixements negatius el segon i el quart trimestre de l'any.



La resta de marques han tingut creixements més elevats que els que van tenir l'any 2014, a excepció de les marques Barcelona i Costa Barcelona, que han tingut un creixement més baix que l'any anterior. Cal destacar la marca Terres de Lleida, que havia tingut un decreixement de gairebé un 2% l'any 2014 i que aquest 2015 ha crescut un 7,8%.

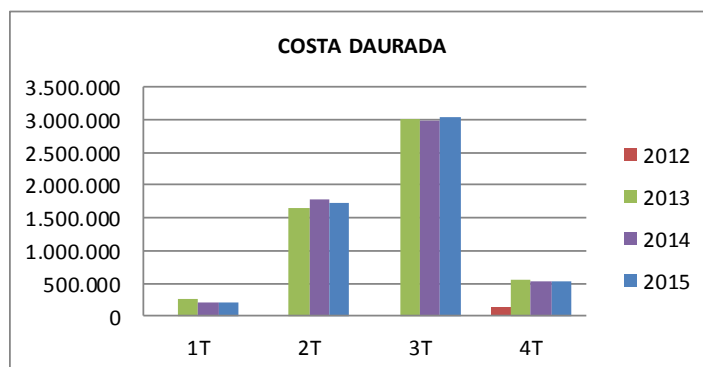
### Marca Costa Brava

COSTA BRAVA	2012	2013	2014	2015	TOTAL	2014-2013	2015-2014
1T		470.809,77 €	439.623,62 €	423.616,41 €	<b>1.334.049,80 €</b>	-6,6%	-3,6%
2T		1.853.352,95 €	1.941.288,63 €	1.963.152,94 €	<b>5.757.794,52 €</b>	4,7%	1,1%
3T		3.804.830,50 €	3.983.247,73 €	4.214.515,71 €	<b>12.002.593,94 €</b>	4,7%	5,8%
4T	232.547,06 €	830.066,38 €	844.921,58 €	1.035.717,69 €	<b>2.943.252,71 €</b>	1,8%	22,6%
<b>TOTAL</b>	<b>232.547,06 €</b>	<b>6.959.059,60 €</b>	<b>7.209.081,56 €</b>	<b>7.637.002,75 €</b>	<b>22.037.690,97 €</b>	<b>3,6%</b>	<b>5,9%</b>



### Marca Costa Daurada

COSTA DAURADA	2012	2013	2014	2015	TOTAL	2014-2013	2015-2014
1T		267.274,03 €	202.579,12 €	217.858,68 €	<b>687.711,83 €</b>	-24,2%	7,5%
2T		1.641.623,87 €	1.786.057,53 €	1.720.602,59 €	<b>5.148.283,99 €</b>	8,8%	-3,7%
3T		3.007.376,35 €	2.970.463,77 €	3.040.827,02 €	<b>9.018.667,14 €</b>	-1,2%	2,4%
4T	145.038,62 €	566.044,26 €	532.744,53 €	521.220,65 €	<b>1.765.048,06 €</b>	-5,9%	-2,2%
<b>TOTAL</b>	<b>145.038,62 €</b>	<b>5.482.318,51 €</b>	<b>5.491.844,95 €</b>	<b>5.500.508,94 €</b>	<b>16.619.711,02 €</b>	<b>0,2%</b>	<b>0,2%</b>

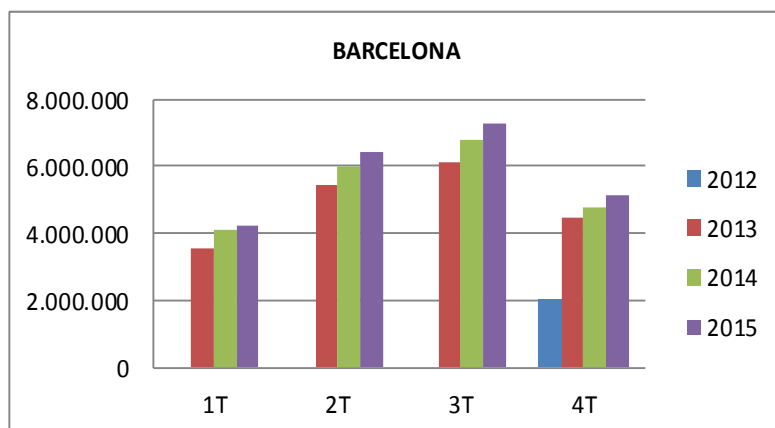




Marca Barcelona

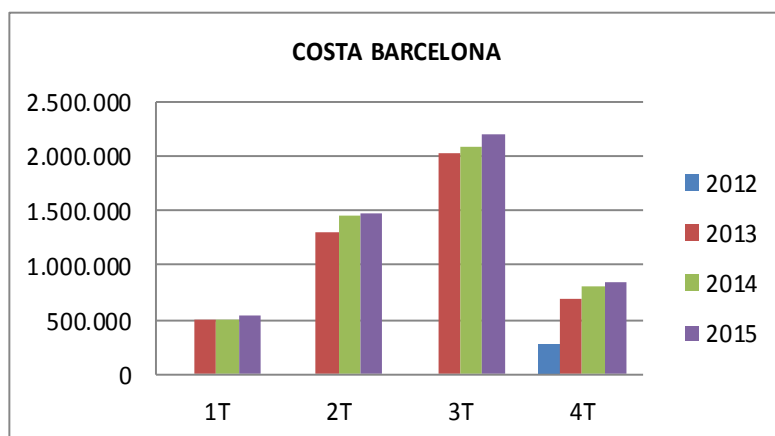
BARCELONA	2012	2013	2014	2015	TOTAL	2014-2013	2015-2014
1T	3.558.206,78 €	4.089.565,31 €	4.225.048,80 €	11.872.820,89 €	14,9%	3,3%	
2T	5.470.218,79 €	5.976.660,05 €	6.435.049,77 €	17.881.928,61 €	9,3%	7,7%	
3T	6.137.000,54 €	6.760.130,48 €	7.249.629,65 €	20.146.760,67 €	10,2%	7,2%	
4T	2.012.632,15 €	4.445.194,41 €	4.750.362,63 €	16.330.503,08 €	6,9%	7,8%	
<b>TOTAL</b>	<b>2.012.632,15 €</b>	<b>19.610.620,52 €</b>	<b>21.576.718,47 €</b>	<b>23.032.042,11 €</b>	<b>66.232.013,25 €</b>	<b>10,0%</b>	<b>6,7%</b>

La marca Barcelona inclou els municipis de Barcelona, l'Hospitalet de Llobregat, Badalona, Santa Coloma de Gramenet i Sant Adrià de Besòs.



Marca Costa Barcelona

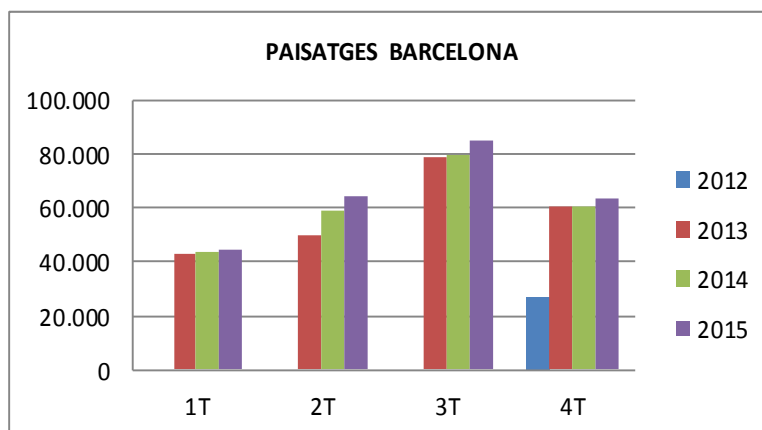
COSTA BARCELONA	2012	2013	2014	2015	TOTAL	2014-2013	2015-2014
1T	505.529,02 €	506.589,38 €	545.993,07 €	1.558.111,47 €	0,2%	7,8%	
2T	1.301.291,17 €	1.455.625,94 €	1.469.491,79 €	4.226.408,90 €	11,9%	1,0%	
3T	2.025.510,62 €	2.090.624,71 €	2.200.932,59 €	6.317.067,92 €	3,2%	5,3%	
4T	279.204,06 €	698.906,16 €	802.639,42 €	2.626.200,59 €	14,8%	5,3%	
<b>TOTAL</b>	<b>279.204,06 €</b>	<b>4.531.236,97 €</b>	<b>4.855.479,45 €</b>	<b>5.061.868,40 €</b>	<b>14.727.788,88 €</b>	<b>7,2%</b>	<b>4,3%</b>





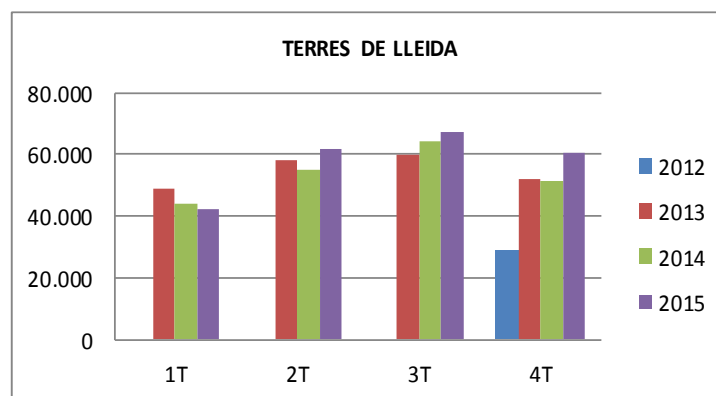
### Marca Paisatges Barcelona

PAISATGES BARCELONA	2012	2013	2014	2015	TOTAL	2014-2013	2015-2014
1T		42.805,39 €	44.091,04 €	44.125,56 €	131.021,99 €	3,0%	0,1%
2T		50.036,15 €	59.178,80 €	64.492,32 €	173.707,27 €	18,3%	9,0%
3T		78.753,73 €	79.744,02 €	84.470,15 €	242.967,90 €	1,3%	5,9%
4T	27.004,60 €	60.524,20 €	60.147,44 €	63.544,76 €	211.221,00 €	-0,6%	5,6%
<b>TOTAL</b>	<b>27.004,60 €</b>	<b>232.119,47 €</b>	<b>243.161,30 €</b>	<b>256.632,79 €</b>	<b>758.918,16 €</b>	<b>4,8%</b>	<b>5,5%</b>



### Marca Terres de Lleida

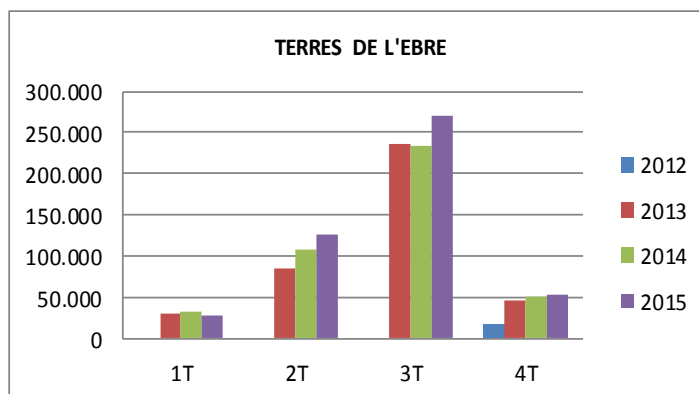
TERRES DE LLEIDA	2012	2013	2014	2015	TOTAL	2014-2013	2015-2014
1T		48.860,83 €	44.343,51 €	42.491,73 €	135.696,07 €	-9,2%	-4,2%
2T		58.166,27 €	54.895,20 €	61.691,08 €	174.752,55 €	-5,6%	12,4%
3T		60.045,39 €	64.350,39 €	67.271,52 €	191.667,30 €	7,2%	4,5%
4T	28.979,00 €	52.317,89 €	51.636,54 €	60.464,09 €	193.397,52 €	-1,3%	17,1%
<b>TOTAL</b>	<b>28.979,00 €</b>	<b>219.390,38 €</b>	<b>215.225,64 €</b>	<b>231.918,42 €</b>	<b>695.513,44 €</b>	<b>-1,9%</b>	<b>7,8%</b>





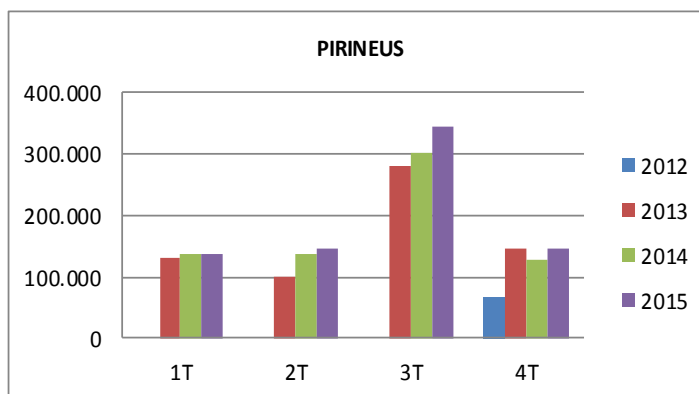
**Marca Terres de l'Ebre**

TERRES DE L'EBRE	2012	2013	2014	2015	TOTAL	2014-2013	2015-2014
1T		31.457,53 €	33.900,71 €	28.336,30 €	93.694,54 €	7,8%	-16,4%
2T		86.121,63 €	109.436,33 €	126.053,66 €	321.611,62 €	27,1%	15,2%
3T		235.302,06 €	234.308,77 €	269.865,02 €	739.475,85 €	-0,4%	15,2%
4T	16.616,18 €	46.972,14 €	50.927,40 €	54.280,91 €	168.796,63 €	8,4%	6,6%
<b>TOTAL</b>	<b>16.616,18 €</b>	<b>399.853,36 €</b>	<b>428.573,21 €</b>	<b>478.535,89 €</b>	<b>1.323.578,64 €</b>	<b>7,2%</b>	<b>11,7%</b>



**Marca Pirineus**

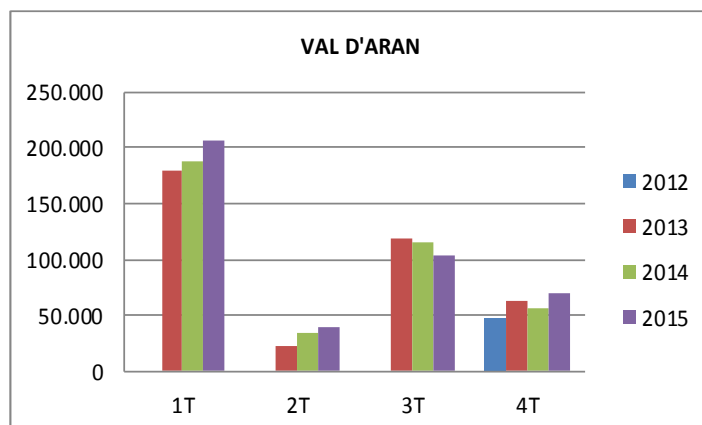
PIRINEUS	2012	2013	2014	2015	TOTAL	2014-2013	2015-2014
1T		130.027,40 €	137.664,32 €	137.620,25 €	405.311,97 €	5,9%	0,0%
2T		100.541,48 €	137.513,71 €	146.740,96 €	384.796,15 €	36,8%	6,7%
3T		281.292,46 €	302.676,31 €	342.727,15 €	926.695,92 €	7,6%	13,2%
4T	66.624,24 €	146.300,22 €	127.072,33 €	145.324,87 €	485.321,66 €	-13,1%	14,4%
<b>TOTAL</b>	<b>66.624,24 €</b>	<b>658.161,56 €</b>	<b>704.926,67 €</b>	<b>772.413,23 €</b>	<b>2.202.125,70 €</b>	<b>7,1%</b>	<b>9,6%</b>





Marca Val d'Aran

VAL D'ARAN	2012	2013	2014	2015	TOTAL	2014-2013	2015-2014
1T		179.844,77 €	187.784,84 €	205.591,81 €	573.221,42 €	4,4%	9,5%
2T		23.098,60 €	34.393,90 €	39.107,39 €	96.599,89 €	48,9%	13,7%
3T		118.194,93 €	115.496,64 €	103.083,31 €	336.774,88 €	-2,3%	-10,7%
4T	47.475,34 €	63.805,28 €	56.902,20 €	70.621,69 €	238.804,51 €	-10,8%	24,1%
<b>TOTAL</b>	<b>47.475,34 €</b>	<b>384.943,58 €</b>	<b>394.577,58 €</b>	<b>418.404,20 €</b>	<b>1.245.400,70 €</b>	<b>2,5%</b>	<b>6,0%</b>

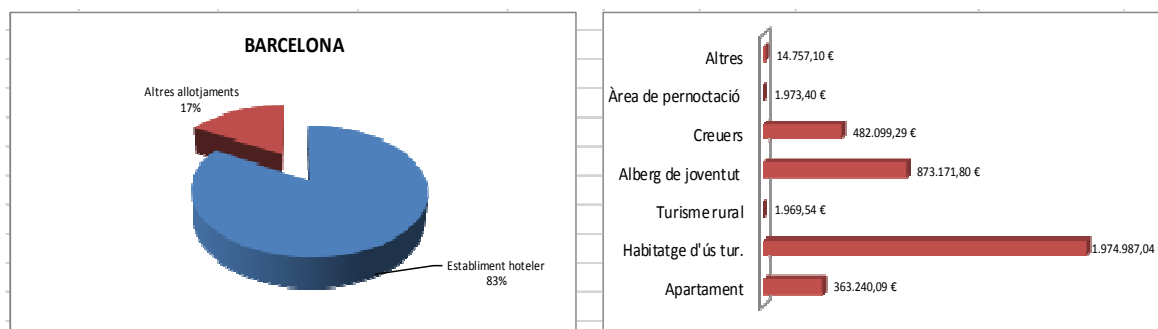


**Recaptació per establiments i marques turístiques**

El pes del sector hotelier és el majoritari en totes les marques, i ho és entre el 70% i el 90% a les marques Barcelona, Costa Barcelona, Costa Daurada, Paisatges Barcelona, Terres de Lleida i Val d'Aran. La marca amb el percentatge més baix és Pirineus, amb un 57%.

La recaptació per part de la resta d'allotjaments varia segons les marques. Així, els càmpings són els segons en recaptació a Costa Daurada, Costa Brava, Costa Barcelona, Pirineus, Terres de l'Ebre i Val d'Aran. Els habitatges d'ús turístic són els segons a la marca Barcelona, i el turisme rural, a Paisatges Barcelona i Terres de Lleida.

Marca Barcelona

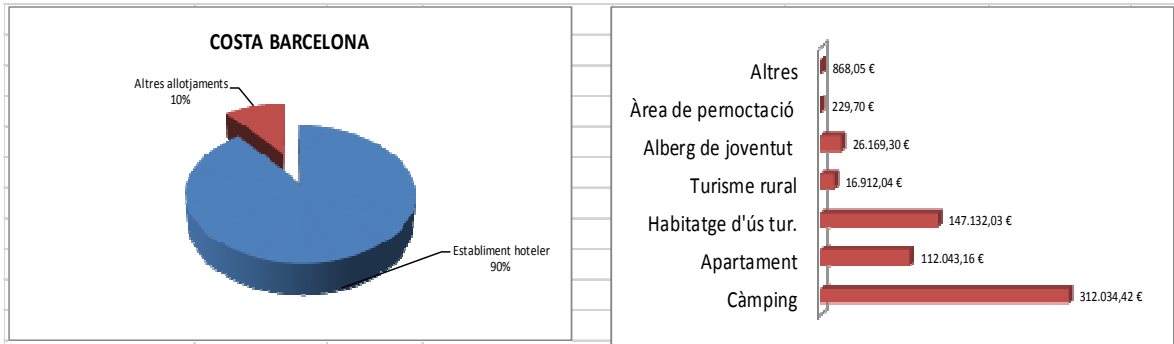


La marca Barcelona inclou els municipis de Barcelona, l'Hospitalet de Llobregat, Badalona, Santa Coloma de Gramenet i Sant Adrià de Besòs.

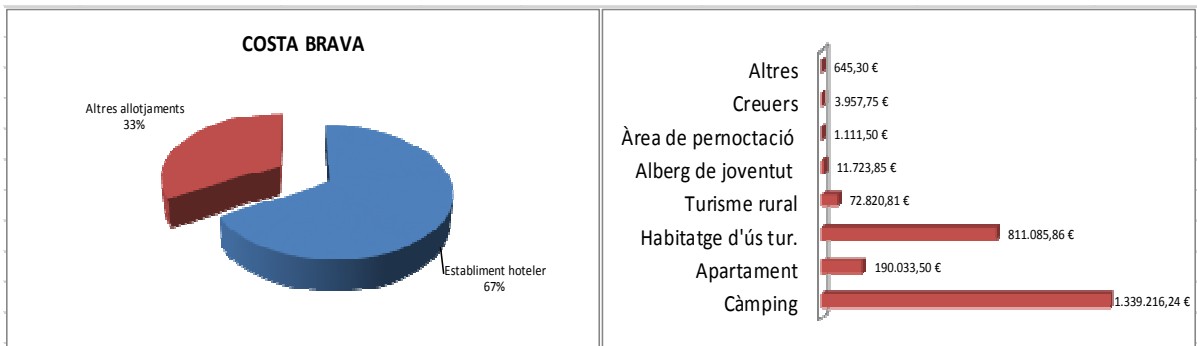




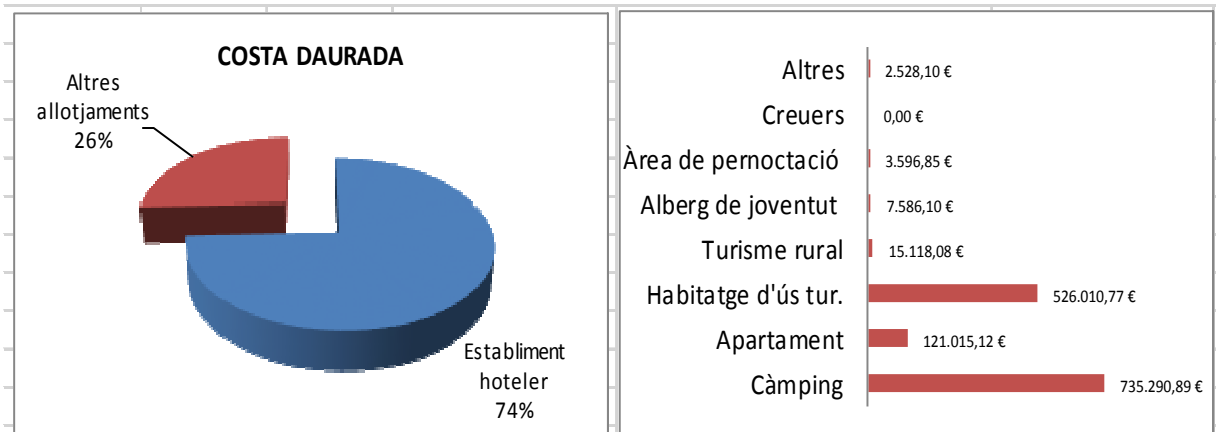
**Marca Costa Barcelona**



**Marca Costa Brava**

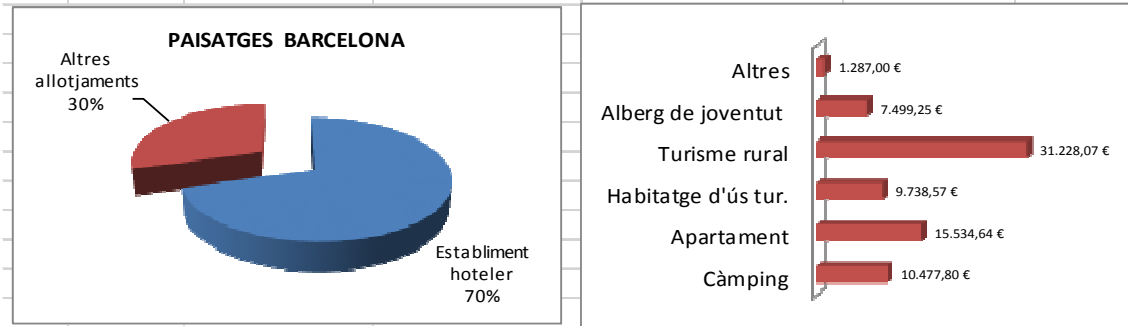


**Marca Costa Daurada**

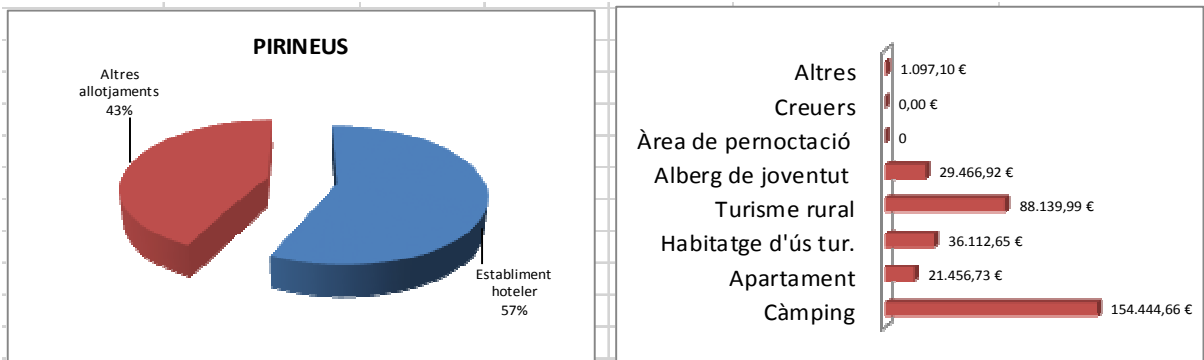




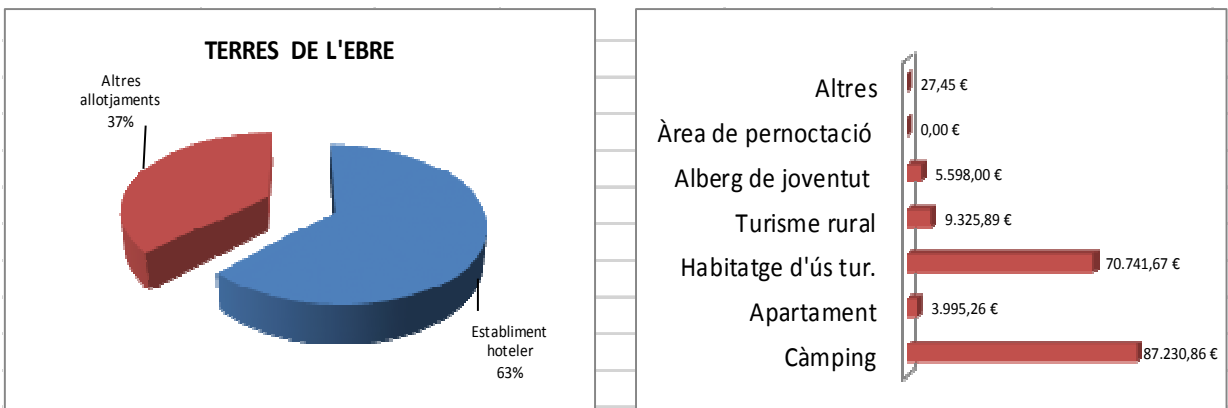
### Marca Paisatges Barcelona



### Marca Pirineus

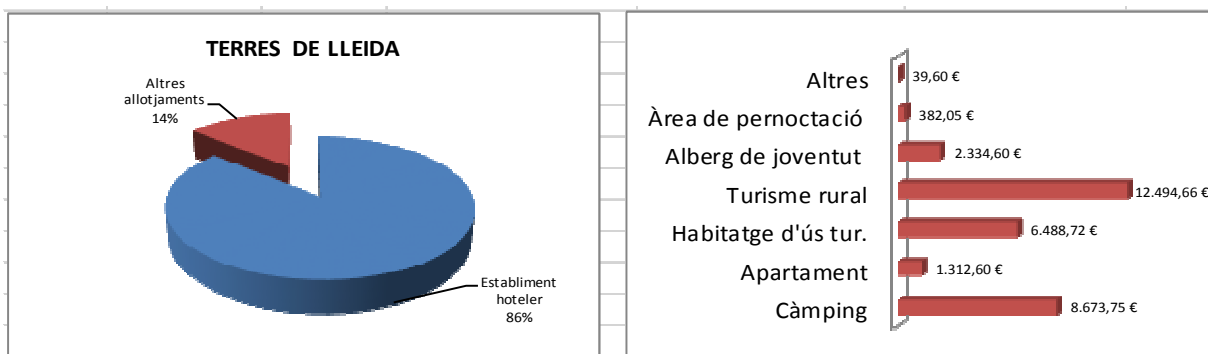


### Marca Terres de l'Ebre

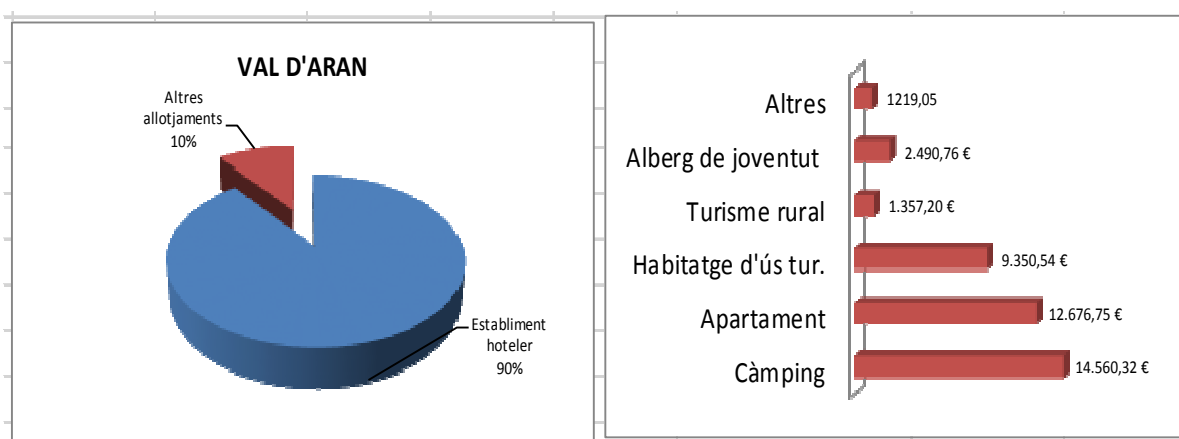




### Marca Terres de Lleida



### Marca Val d'Aran



### 3.3. Recaptació Barcelona ciutat

La ciutat de Barcelona ha recaptat l'any 2015 22.249.091,39 €, cosa que suposa un 51% del total de l'impost i un creixement del 6,58% respecte de l'any anterior, però inferior al que va tenir l'any 2014, que va ser del 10%.

Les tipologies d'allotjaments que han crescut més respecte de l'any anterior són els creuers (73%) i els habitatges d'ús turístic (30,8%).

En xifres absolutes, segueixen sent els hotels els que ocupen la primera posició, i els segueixen a molta distància els habitatges d'ús turístic i els albergs de joventut.



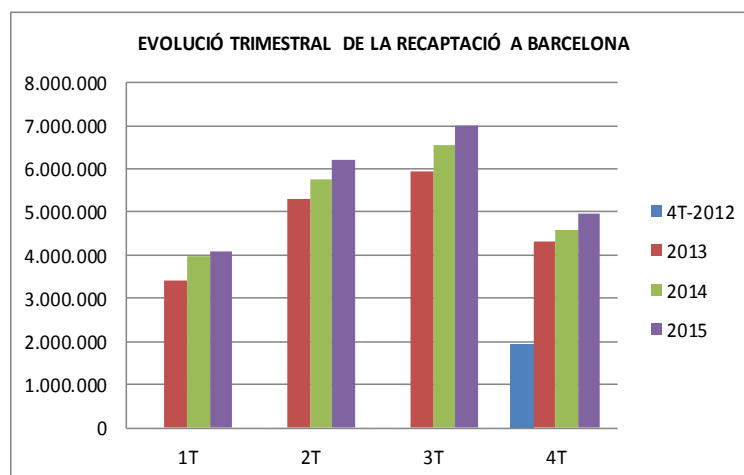
Per tipologia d'establiment i anys (euros)

Tipologia	4T-2012	2013	2014	2015	TOTAL IMPORT	2014-2013	2015-2014
Hotel	1.728.090,87	16.433.514,25	17.755.981,15	18.479.045,95	<b>54.396.632,22</b>	8,05%	4,07%
Apartament	31.651,86	371.053,79	462.850,27	350.130,84	<b>1.215.686,76</b>	24,74%	-24,35%
Habitatge d'ús turístic	94.027,32	1.195.459,75	1.493.564,66	1.953.573,18	<b>4.736.624,91</b>	24,94%	30,80%
Alberg de joventut	52.622,75	665.371,16	750.373,58	871.117,10	<b>2.339.484,59</b>	12,78%	16,09%
Àrea de pernoctació	353,60	518,05	2.970,50	1.973,40	<b>5.815,55</b>	473,40%	-33,57%
Creuers	7.382,25	199.593,19	278.444,90	482.099,29	<b>967.519,63</b>	39,51%	73,14%
Altres	6.427,98	95.940,70	91.408,41	16.726,64	<b>210.503,73</b>	-4,72%	-81,70%
Pendent d'assignació	0,00	303,75	39.785,51	94.424,99	<b>134.514,25</b>	12.998,11%	137,34%
<b>Total</b>	<b>1.920.556,63</b>	<b>18.961.754,64</b>	<b>20.875.378,98</b>	<b>22.249.091,39</b>	<b>64.006.781,64</b>	<b>10,09%</b>	<b>6,58%</b>

Per trimestres i anys (euros)

El trimestre en què més recapta la ciutat de Barcelona és el tercer, seguit del segon. Quant a creixement interanual, s'observa que tots els trimestres creixen, tot i que enguany ho han fet més moderadament que l'anys anterior.

BARCELONA	4T-2012	2013	2014	2015	TOTAL	2014-2013	2015-2014
1T		3.416.452,37	3.971.424,82	4.085.619,35	11.473.496,54	16,24%	2,88%
2T		5.294.072,21	5.766.195,82	6.204.510,83	17.264.778,86	8,92%	7,60%
3T		5.951.379,69	6.549.370,30	6.999.802,74	19.500.552,73	10,05%	6,88%
4T	1.920.556,63	4.299.850,37	4.588.388,04	4.959.158,47	15.767.953,51	6,71%	8,08%
<b>TOTAL</b>	<b>1.920.556,63</b>	<b>18.961.754,64</b>	<b>20.875.378,98</b>	<b>22.249.091,39</b>	<b>64.006.781,64</b>	<b>10,09%</b>	<b>6,58%</b>





### 3.4. Recaptació per províncies (euros)

Províncies	4T-2012	2013	2014	2015	TOTAL	2014-2013	2015-2014	Pes 2015
Barcelona	2.325.982,12	24.438.040,20	26.742.753,78	28.430.394,43	81.937.170,53	9,43%	6,31%	65,35%
Tarragona	161.654,80	5.882.171,87	5.920.418,16	5.979.044,83	17.943.289,66	0,65%	0,99%	13,74%
Lleida	102.328,14	881.105,34	917.050,96	977.808,64	2.878.293,08	4,08%	6,63%	2,25%
Girona	266.156,19	7.276.386,54	7.539.365,93	8.002.078,83	23.083.987,49	3,61%	6,14%	18,39%
Pendent d'assignació	3.986,14	36.598,83	123.532,29	114.522,89	278.640,15	237,53%	-7,29%	0,26%
<b>TOTAL</b>	<b>2.860.107,39</b>	<b>38.514.302,78</b>	<b>41.243.121,11</b>	<b>43.503.849,62</b>	<b>126.121.380,90</b>	<b>7,09%</b>	<b>5,48%</b>	<b>100,00%</b>

De les quatre províncies catalanes, la que més recapta és la de Barcelona, amb un pes sobre el total de la recaptació del 65,3%, seguida de la de Girona, amb un 18,4% del pes total. La província que menys recapta és la de Lleida, amb el 2,25% del pes. Quant a creixements respecte a l'any passat, totes les províncies han crescut més del 6% a excepció de Tarragona, que no ha arribat a l'1%.

### 3.5. Recaptació per comarques

Analizant la recaptació per comarques, s'observa que el Barcelonès ha recaptat el 53% del total, i que més del 30% restant l'han recaptat cinc comarques: el Tarragonès (9%), la Selva (8,4%), el Maresme (5%), el Baix Empordà (4,48%) i l'Alt Empordà (3,85%). La resta de les 36 comarques han recaptat el 16,33% de l'impost.

Pel que fa al creixement interanual, s'observa que la majoria de comarques han tingut creixements positius, i en destaquen la Segarra (55,67%), el Pla de l'Estany (33%), la Noguera (24%) i l'Anoia (23,8%). Les comarques que han tingut creixements negatius han estat l'Alt Camp (-18,65%) i l'Alta Ribagorça (-7,02%), el Gironès (-1,07%), el Tarragonès (-0,95%), Osona (-0,83%), la Terra Alta (-0,68%) i el Maresme (-0,36%). Cal destacar que les comarques del Gironès, el Tarragonès i Osona han tingut en els dos períodes creixements negatius.



Generalitat de Catalunya  
Departament d'Empresa i Coneixement  
Direcció General de Turisme

Comarca	2012-4T	2013	2014	2015	TOTAL IMPORT	2014-2013	2015-2014	PES 2015
Alt Camp	2.945,03	21.318,15	25.945,19	21.107,61	71.315,98	21,70%	-18,65%	0,05%
Alt Empordà	43.338,34	1.440.379,67	1.558.479,70	1.674.699,62	4.716.897,33	8,20%	7,46%	3,85%
Alt Penedès	3.582,20	21.115,39	21.916,82	24.995,85	71.610,26	3,80%	14,05%	0,06%
Alt Urgell	6.953,96	65.027,01	69.270,19	71.945,32	213.196,48	6,53%	3,86%	0,17%
Alta Ribagorça	2.964,86	44.284,63	44.048,86	40.955,63	132.253,98	-0,53%	-7,02%	0,09%
Anoia	3.181,39	17.549,90	19.746,30	24.460,53	64.938,12	12,52%	23,87%	0,06%
Bages	11.874,80	106.337,91	114.511,67	123.031,28	355.755,66	7,69%	7,44%	0,28%
Baix Camp	19.405,09	1.103.579,89	1.105.276,02	1.145.347,25	3.373.608,25	0,15%	3,63%	2,63%
Baix Ebre	10.131,50	261.208,99	276.921,65	315.134,34	863.396,48	6,02%	13,80%	0,72%
Baix Empordà	40.529,17	1.652.166,42	1.830.190,51	1.950.638,78	5.473.524,88	10,78%	6,58%	4,48%
Baix Llobregat	92.179,72	979.864,16	1.133.161,40	1.194.645,97	3.399.851,25	15,64%	5,43%	2,75%
Baix Penedès	6.123,08	329.553,21	343.018,20	349.467,58	1.028.162,07	4,09%	1,88%	0,80%
Barcelonès	2.012.632,15	19.610.620,52	21.576.718,47	23.032.042,11	66.232.013,25	10,03%	6,74%	52,94%
Berguedà	7.141,31	64.063,24	67.394,56	79.851,13	218.450,24	5,20%	18,48%	0,18%
Cerdanya	15.609,60	159.944,37	161.144,82	162.889,33	499.588,12	0,75%	1,08%	0,37%
Conca de Barberà	2.390,76	36.543,04	41.930,26	42.704,73	123.568,79	14,74%	1,85%	0,10%
Garraf	43.747,36	643.986,49	674.896,58	728.680,09	2.091.310,52	4,80%	7,97%	1,67%
Garrigues	1.836,00	3.982,21	1.578,15	1.736,22	9.132,58	-60,37%	10,02%	0,00%
Garrotxa	7.980,59	69.235,67	80.363,12	91.706,47	249.285,85	16,07%	14,12%	0,21%
Gironès	31.626,70	351.290,88	312.482,46	309.127,75	1.004.527,79	-11,05%	-1,07%	0,71%
Maresme	62.411,18	2.145.118,57	2.250.664,65	2.242.664,16	6.700.858,56	4,92%	-0,36%	5,16%
Moianès	458,10	4.771,37	6.924,60	8.012,80	20.166,87	45,13%	15,71%	0,02%
Montsià	3.259,53	96.634,84	107.559,67	118.613,75	326.067,79	11,31%	10,28%	0,27%
Noguera	2.452,95	21.494,76	22.513,48	27.936,54	74.397,73	4,74%	24,09%	0,06%
Osona	11.490,31	103.460,29	101.978,73	101.128,18	318.057,51	-1,43%	-0,83%	0,23%
Pallars Jussà	2.307,15	27.383,13	30.645,95	34.302,92	94.639,15	11,92%	11,93%	0,08%
Pallars Sobirà	7.577,37	89.450,03	108.842,00	124.040,84	329.910,24	21,68%	13,96%	0,29%
Pla de l'Estany	1.683,90	25.558,90	29.799,21	39.695,26	96.737,27	16,59%	33,21%	0,09%
Pla d'Urgell	1.222,87	6.955,33	7.829,52	7.893,51	23.901,23	12,57%	0,82%	0,02%
Priorat	2.348,20	17.531,67	21.554,63	25.187,83	66.622,33	22,95%	16,86%	0,06%
Ribera d'Ebre	1.339,65	13.234,77	12.370,85	13.283,46	40.228,73	-6,53%	7,38%	0,03%
Ripollès	12.096,73	105.524,12	108.752,51	131.216,18	357.589,54	3,06%	20,66%	0,30%
Segarra	1.064,03	6.248,70	6.486,17	10.096,77	23.895,67	3,80%	55,67%	0,02%
Segrià	20.717,77	154.290,04	156.570,94	163.050,93	494.629,68	1,48%	4,14%	0,37%
Selva	115.368,95	3.489.663,73	3.478.129,68	3.662.841,34	10.746.003,70	-0,33%	5,31%	8,42%
Solsonès	3.992,67	33.249,36	34.464,66	35.505,41	107.212,10	3,66%	3,02%	0,08%
Tarragonès	111.826,46	3.973.792,55	3.954.120,65	3.916.693,94	11.956.433,60	-0,50%	-0,95%	9,00%
Terra Alta	1.885,50	28.774,76	31.721,04	31.504,34	93.885,64	10,24%	-0,68%	0,07%
Urgell	1.685,38	26.419,34	20.247,38	21.204,45	69.556,55	-23,36%	4,73%	0,05%
Val d'Aran	47.475,34	384.943,58	394.577,58	418.404,20	1.245.400,70	2,50%	6,04%	0,96%
Vallès Occidental	45.232,50	488.767,56	520.000,41	571.172,12	1.625.172,59	6,39%	9,84%	1,31%
Vallès Oriental	32.051,10	252.384,80	254.839,59	299.710,21	838.985,70	0,97%	17,61%	0,69%
Pendent d'assignació	3.986,14	36.598,83	123.532,29	114.522,89	278.640,15	237,53%	-7,29%	0,26%
<b>TOTAL</b>	<b>2.860.107,39</b>	<b>38.514.302,78</b>	<b>41.243.121,11</b>	<b>43.503.849,62</b>	<b>126.121.380,90</b>	<b>7,09%</b>	<b>5,48%</b>	<b>100,00%</b>



### 3.6. Recaptació per municipis

Municipi	Recaptació 2015	Total places turístiques	Hotels	Càmpings	Turisme rural	Apartaments	HUT
Barcelona	22.249.091,39	135.248	79.475	0	0	1.141	54.632
Lloret de Mar	2.639.688,12	53.107	34.718	4.011	0	1.260	13.118
Salou	2.500.619,54	59.483	30.320	6.693	0	1.977	20.493
Santa Susanna	903.185,46	15.775	10.591	3.729	68	144	1.243
Vila-seca	820.471,38	13.226	7.945	1.722	0	248	3.311
Cambriils	743.400,13	28.872	7.929	11.112	18	1.568	8.245
Hospitalet de Llobregat	677.907,48	4.638	3.718	0	0	254	666
Roses	588.539,76	13.820	8.167	3.675	0	680	1.298
Sitges	564.104,08	16.267	5.877	2.886	0	370	7.134
Calella	550.121,79	18.980	15.728	2.226	0	124	902
Tossa de Mar	523.554,18	21.224	9.138	7.749	0	256	4.081
Castell-Platja d'Aro	479.544,10	22.556	6.649	11.247	0	881	3.779
Tarragona	386.293,29	13.595	3.242	8.754	9	0	1.590
Torroella de Montgrí	368.762,30	29.728	2.794	14.892	53	494	11.495
Malgrat de Mar	364.016,43	12.663	6.610	5.502	0	100	451
Blanes	326.278,84	20.201	5.156	11.139	0	809	3.097
Castelldefels	300.935,95	63.434	2.661	5.205	0	936	54.632
Vendrell	257.819,20	8.355	2.885	3.726	16	237	1.491
Pineda de Mar	257.660,84	9.949	4.806	3.927	0	116	1.100
Castelló d'Empúries	255.354,73	21.463	1.179	11.223	47	494	8.520

**FONT:** MOSAIC i Registre de turisme de Catalunya (dades actualitzades l'11 d'abril del 2016).

Nota: el nombre de places dels HUT s'ha obtingut de multiplicar el nombre d'habitatsges d'ús turístic per 5,5 (capacitat orientativa d'habitatge).