

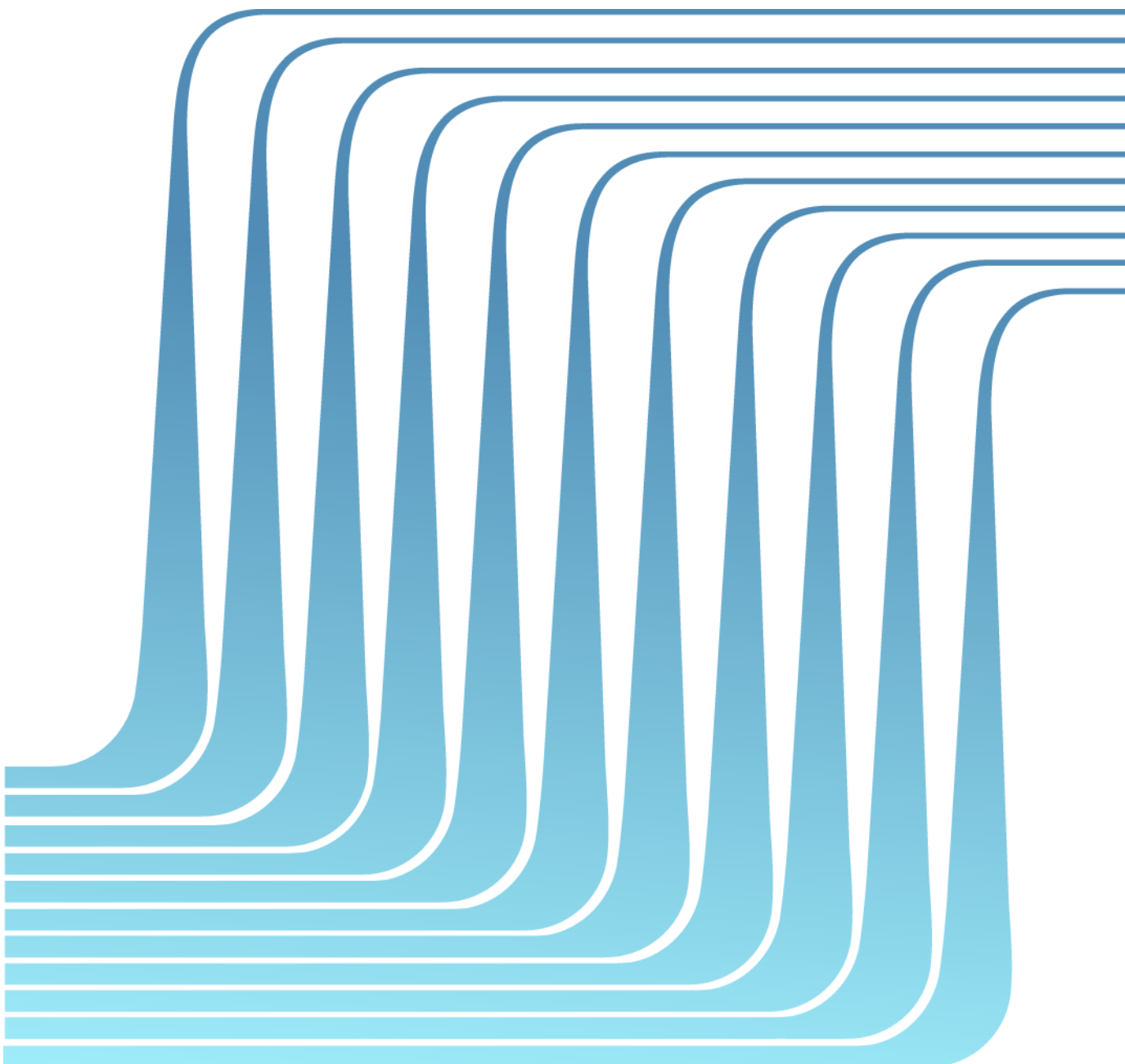
---

Observatori del Treball i Model Productiu

[observatoritreball.gencat.cat](http://observatoritreball.gencat.cat)

---

Data d'actualització: 31/07/2017



© Generalitat de Catalunya  
Departament de Treball, Afers Socials i Famílies  
Observatori del Treball i Model Productiu

c/ Sepúlveda, 148-150  
08011 Barcelona  
[observatoritreball.gencat.cat](http://observatoritreball.gencat.cat)

Barcelona, juliol de 2017

ISSN: 2339-8213  
DL B 20769-2013



Els continguts d'aquesta obra estan subjectes a una llicència de Reconeixement-No comercial-Sense obres derivades 3.0 de Creative commons. Se'n permet la reproducció, distribució i comunicació pública sempre que se'n citi l'autor i no se'n faci un ús comercial. La llicència completa es pot consultar a:  
[creativecommons.org/licenses/by-nc-nd/3.0/es/legalcode.ca](http://creativecommons.org/licenses/by-nc-nd/3.0/es/legalcode.ca)

# Índex

<b>1. Principals resultats sectorials</b>	<b>2</b>
<b>2. Indústria</b>	<b>6</b>
<b>3. Serveis</b>	<b>10</b>
3.1 Comerç	12
3.2 Turisme	16
<b>4. Tecnologies de la informació i la comunicació (TIC)</b>	<b>20</b>
<b>5. Taules de correspondència sectorial</b>	<b>22</b>

## 1. Principals resultats sectorials

Segons l'Enquesta de població activa del segon trimestre de 2017, el nombre de persones actives a Catalunya s'estima en 3.767.900, de les quals 3.270.500 estan ocupades i 497.400 aturades i buscant feina de manera activa.

Respecte del trimestre anterior, l'ocupació ha augmentat en 72.600 persones (+2,3%), sent el tercer millor augment, en termes absoluts, després del segon trimestre de 2014 (79.300) i del segon trimestre de 2002 (77.700). Ara bé, la població activa ha disminuït en 6.700 persones (-0,2%). Conseqüentment, l'atur ha baixat en 79.200 persones (-13,7%), sent la disminució més gran de la sèrie històrica disponible en termes absoluts.

Interanualment, la població ocupada a Catalunya ha augmentat per quinze trimestre consecutiu (+2,8%), tot i que amb menys intensitat que en 2016. Paral·lelament, l'atur s'ha reduït un 17,6%, sent la baixada més intensa des de l'inici de la tendència decreixent el tercer trimestre de 2013. Per altra banda, la població activa ha disminuït (-0,4%; 17.000 persones).

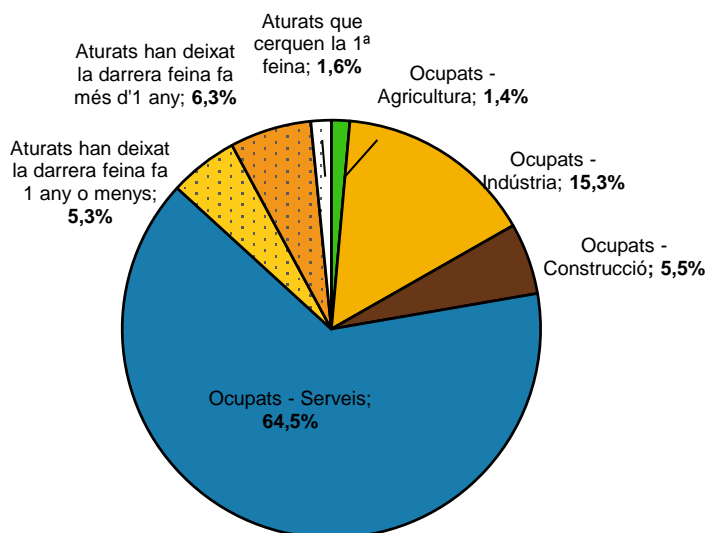
En el segon trimestre de 2017, el 86,8% de la població activa està ocupada i el 13,2% restant està aturada i buscant feina de manera activa. Sectorialment, la població activa es troba majoritàriament ocupada en els serveis (64,5%), seguida del 15,3% en la indústria, el 5,5% en la construcció i l'1,4% en l'agricultura. Pel que fa a la població aturada, el 6,3% dels actius són aturats que van deixar la darrera feina fa més d'un any, el 5,3% fa un any o menys, el 5,3% fa més d'un any, el 5,3% fa un any o menys i un 1,6% dels actius són aturats que cerquen la primera ocupació.

*Intertrimestralment, augmenta la població ocupada i disminueix l'atur.*

### Gràfic 1

#### Catalunya – Distribució de la població activa (en %)

2n trim. 2017



*La majoria de la població activa està ocupada en el sector serveis (64,5%).*

*El 13,2% està a l'atur i buscant feina de manera activa.*

Gràfic elaborat per l'Observatori del Treball i Model Productiu a partir de dades de l'EPA (Idescat i INE)

Per grans sectors d'activitat, la construcció és on l'ocupació s'ha incrementat més intensament respecte del trimestre anterior (+4,9%; 9.800 més), seguida de la indústria (+2,4%; 13.700 més) i dels serveis (+2,2%; 52.000 més); en canvi, l'agricultura n'ha perdut (-4,8%; 2.700 menys). Interanualment, l'ocupació ha augmentat en tots els sectors excepte en la indústria (-2,2%; 12.700 ocupats menys). Els serveis són els que registren l'increment més gran en termes absoluts (74.000 ocupats més), seguits de la construcció (21.400 més) i l'agricultura (6.600 més).

Taula 1

**Catalunya – Ocupats per sector d'activitat (en milers)**

2n trim. 2017

	Valor	% distrib.	Var. intertrimestral		Var. interanual	
			Absoluta	Relativa	Absoluta	Relativa
Agricultura	53,3	1,6%	-2,7	-4,8%	6,6	14,1%
Indústria	577,8	17,7%	13,7	2,4%	-12,7	-2,2%
Construcció	208,1	6,4%	9,8	4,9%	21,4	11,5%
Serveis	2.431,4	74,3%	52,0	2,2%	74,0	3,1%
<b>Total ocupats</b>	<b>3.270,5</b>	<b>100%</b>	<b>72,6</b>	<b>2,3%</b>	<b>89,2</b>	<b>2,80%</b>

*Interanualment, l'ocupació creix en tots els sectors excepte en la indústria.*

Font: EPA (Idescat i INE)

Per branques d'activitat econòmica<sup>1</sup>, els augments intertrimestrals més elevats d'ocupació s'han registrat a l'hostaleria (26.400 més), seguida de la branca de sanitat i serveis socials (14.200 més) i de la construcció (9.800 més). Per contra, les que més han disminuït són les activitats immobiliàries, professionals i tècniques (6.700 menys); les activitats financeres i assegurances (5.300 menys) i el comerç a l'engròs i reparació de vehicles a motor i motocicletes (4.400 menys).

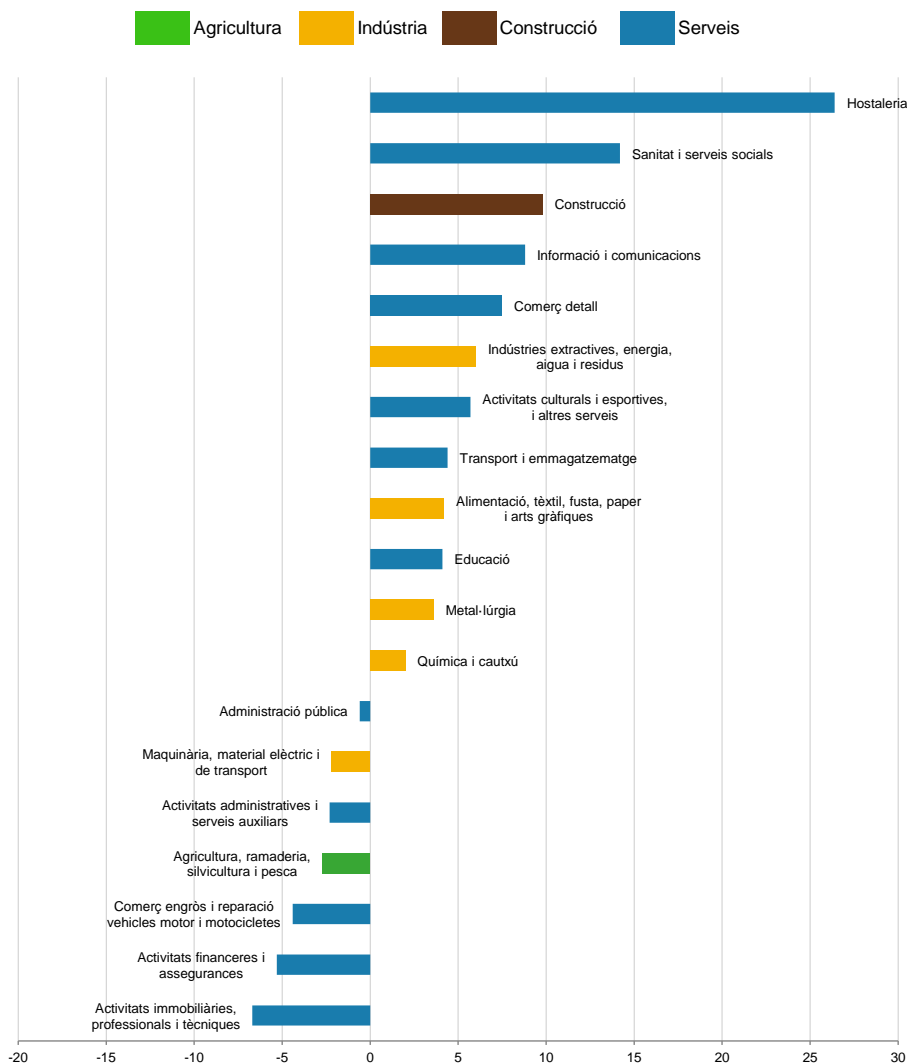
<sup>1</sup> Les categories utilitzades corresponen a una agrupació de les seccions i subseccions de la Classificació catalana d'activitats econòmiques 2009 (CCAIE-2009) realitzada per l'Idescat. Per a més detall podeu consultar <http://www.idescat.cat/treball/epa?tc=8&id=XC1324&ac=4>

## Gràfic 2

## Catalunya – Variació intertrimestral de la població ocupada per activitats econòmiques

(en milers)

2n trim. 2017



Gràfic elaborat per l'Observatori del Treball i Model Productiu a partir de dades de l'EPA (Idescat i INE)

En l'anàlisi de l'atur per sectors d'activitat cal tenir present que l'EPA no classifica sectorialment els aturats que fa més d'un any que han deixat la darrera ocupació. Per això, les variacions interanuals de l'atur en els diferents sectors s'han d'interpretar amb cautela, ja que només consideren els aturats que fa un any o menys que estan desocupats.

Per tant, sense considerar els aturats no classificats sectorialment (el 47,7%; 237.500) i els que cerquen la seva primera feina (l'11,9%; 59.200), els aturats que han deixat la seva darrera feina fa un any o menys (i, per tant, estan classificats sectorialment segons la seva darrera ocupació) representen el 40,4% del total de l'atur (200.700 aturats). Els que provenen dels serveis són el grup més representat, suposen un 31% dels aturats, els de la indústria un 5,4%, els de la construcció un 3% i, per últim, els de l'agricultura, un 1%.

Taula 2

**Catalunya – Aturats que han treballat abans per sector d'activitat i aturats que cerquen la 1<sup>a</sup> feina (en milers)**

2n trim. 2017

	Valor	% distrib.	Var. intertrimestral		Var. interanual	
			Absoluta	Relativa	Absoluta	Relativa
Agricultura	4,9	1,0%	-3,9	-44,3%	-5,0	-50,5%
Indústria	26,9	5,4%	-15,3	-36,3%	-6,8	-20,2%
Construcció	14,7	3,0%	-5,2	-26,1%	-1,2	-7,5%
Serveis	154,2	31,0%	-27,2	-15,0%	-21,5	-12,2%
No classificables <sup>(1)</sup>	237,5	47,7%	-22,5	-8,7%	-69,4	-22,6%
Aturats busquen 1 <sup>a</sup> feina	59,2	11,9%	-5,2	-8,1%	-2,3	-3,7%
<b>Total aturats</b>	<b>497,4</b>	<b>100%</b>	<b>-79,2</b>	<b>-13,7%</b>	<b>-106,2</b>	<b>-17,6%</b>

(1) Aturats que fa més d'un any que han deixat l'última ocupació

Font: EPA (Idescat i INE)

Intertrimestralment, cau l'atur en tots els sectors.

La taula següent s'inclou com a punt de referència per tal de facilitar la comparativa del perfil de la població ocupada de cada sector d'activitat respecte del total de l'economia, que s'analitza en els apartats posteriors.

Taula 3

**Catalunya – Ocupació total de l'economia per sexe, edat i tipus de contracte**

2n trim. 2017

	Valor	%	Var. intertrimestral		Var. interanual	
			Absoluta	Relativa	Absoluta	Relativa
<b>Població ocupada per sexe</b>						
Total	3.270,5	100,0%	72,6	2,3%	89,2	2,8%
Homes	1.729,0	52,9%	36,6	2,2%	34,9	2,1%
Dones	1.541,5	47,1%	36,0	2,4%	54,3	3,7%
<b>Població ocupada per edat</b>						
Total	3.270,5	100,0%	72,6	2,3%	89,2	2,8%
De 16 a 29 anys	476,3	14,6%	14,0	3,0%	24,3	5,4%
De 30 a 44 anys	1.386,2	42,4%	23,4	1,7%	-0,5	0,0%
De 45 a 54 anys	885,4	27,1%	19,1	2,2%	39,9	4,7%
55 anys i més	522,6	16,0%	16,1	3,2%	25,5	5,1%
<b>Població ocupada assalariada per sexe</b>						
Total	2.738,5	100,0%	47,2	1,8%	94,2	3,6%
Homes	1.377,2	50,3%	16,6	1,2%	37,7	2,8%
Dones	1.361,3	49,7%	30,7	2,3%	56,6	4,3%
<b>Població ocupada assalariada per edat</b>						
Total	2.738,5	100,0%	47,2	1,8%	94,2	3,6%
De 16 a 29 anys	445,1	16,3%	15,6	3,6%	26,9	6,4%
De 30 a 44 anys	1.190,1	43,5%	18,5	1,6%	5,6	0,5%
De 45 a 54 anys	719,5	26,3%	3,9	0,5%	35,3	5,2%
55 anys i més	383,8	14,0%	9,2	2,5%	26,4	7,4%
<b>Població ocupada assalariada per tipus de contracte</b>						
Total	2.738,5	100,0%	47,2	1,8%	94,2	3,6%
Indefinit	2.144,1	78,3%	11,5	0,5%	46,4	2,2%
Temporal	594,4	21,7%	35,7	6,4%	47,8	8,7%
Taxa de temporalitat	21,7%	-	0,9p	-	1,0p	-
<b>Taxa de salarització</b>						
Total	83,7%	-	-0,4p	-	0,6p	-
Total aturats	497,4	100,0%	-79,3	-13,8%	-106,2	-17,6%

Dades en milers de persones i variacions de les taxes en punts percentuals.

Font: EPA (Idescat i INE)

## 2. Indústria

Les dades de l'Enquesta de població activa relatives al segon trimestre de 2017 mostren que 577.800 persones (el 17,7% del total d'ocupats a Catalunya) treballen en el sector industrial. Per branques, les que tenen més pes són alimentació, tèxtil, fusta, paper i arts gràfiques (el 5,7%) i maquinària, material elèctric i de transport (el 5,6%), seguida de la branca de química i cautxú (el 3,1%), la metal·lúrgia (el 2,1%) i les indústries extractives, energia, aigua i residus (l'1,1%).

Intertrimestralment, s'ha donat un increment de l'ocupació en el sector industrial del 2,4% (13.700 ocupats més), que s'ha generalitzat en totes les branques d'activitat exceptuant la de maquinària, material elèctric i de transport (2.200 menys). On més ha crescut l'ocupació ha estat en les indústries extractives, energia, aigua i residus (6.000 més), seguida de l'alimentació, tèxtil, fusta, paper i arts gràfiques (4.200 més), la metal·lúrgia (3.600 més) i la química i cautxú (2.000 més).

Respecte de l'any anterior, tot i que l'ocupació ha crescut en el total de l'economia, en la indústria s'ha reduït (-2,2%; 12.700 menys). La disminució s'ha donat en totes les branques tret de la maquinària, material elèctric i de transport on han augmentat els ocupats (2.400 més). Per contra, on més es redueixen és en l'alimentació, tèxtil, fusta, paper i arts gràfiques (6.500 menys), seguida de la metal·lúrgia (4.600 menys), les indústries extractives, energia, aigua i residus (3.300 menys) i per últim, de la química i el cautxú (900 menys).

Pel que fa a l'atur, el 5,4% dels aturats a Catalunya prové de la indústria (26.900 persones), tenint en compte que només es classifiquen sectorialment els aturats que fa menys d'un any que van deixar la darrera ocupació.

*L'ocupació en el sector industrial ha augmentat respecte del primer trimestre de 2017 tot i disminuir respecte de l'any anterior.*

**Taula 4**

### Catalunya – Resum de resultats d'ocupació i atur en la indústria i total economia (en milers)

2n trim. 2017

	Valor	% distrib.	Var. intertrimestral		Var. interanual	
			Absoluta	Relativa	Absoluta	Relativa
Ind.extractives, energia, aigua i residus (B+D+E)	35,4	1,1%	6,0	20,4%	-3,3	-8,5%
Alimen., tèxtil, fusta, paper i arts gràfiq. (C)	187,5	5,7%	4,2	2,3%	-6,5	-3,4%
Química i cautxú (C)	102,2	3,1%	2,0	2,0%	-0,9	-0,9%
Metal·lúrgia (C)	68,0	2,1%	3,6	5,6%	-4,6	-6,3%
Maquinària, mat.elèctric i de transport (C)	184,6	5,6%	-2,2	-1,2%	2,4	1,3%
<b>Ocupats en la indústria</b>	<b>577,8</b>	<b>17,7%</b>	<b>13,7</b>	<b>2,4%</b>	<b>-12,7</b>	<b>-2,2%</b>
Total ocupats	3.270,5	100,0%	72,6	2,3%	89,2	2,8%
<b>Aturats en la indústria <sup>(1)</sup></b>	<b>26,9</b>	<b>5,4%</b>	<b>-15,3</b>	<b>-36,3%</b>	<b>-6,8</b>	<b>-20,2%</b>
Total aturats	497,4	100,0%	-79,2	-13,7%	-106,2	-17,6%

(1) Entre parèntesi identificació de la secció d'activitat de la CCAE-2009

(2) Aturats que fa 1 any o menys que han deixat l'última ocupació

Font: EPA (Idescat i INE)

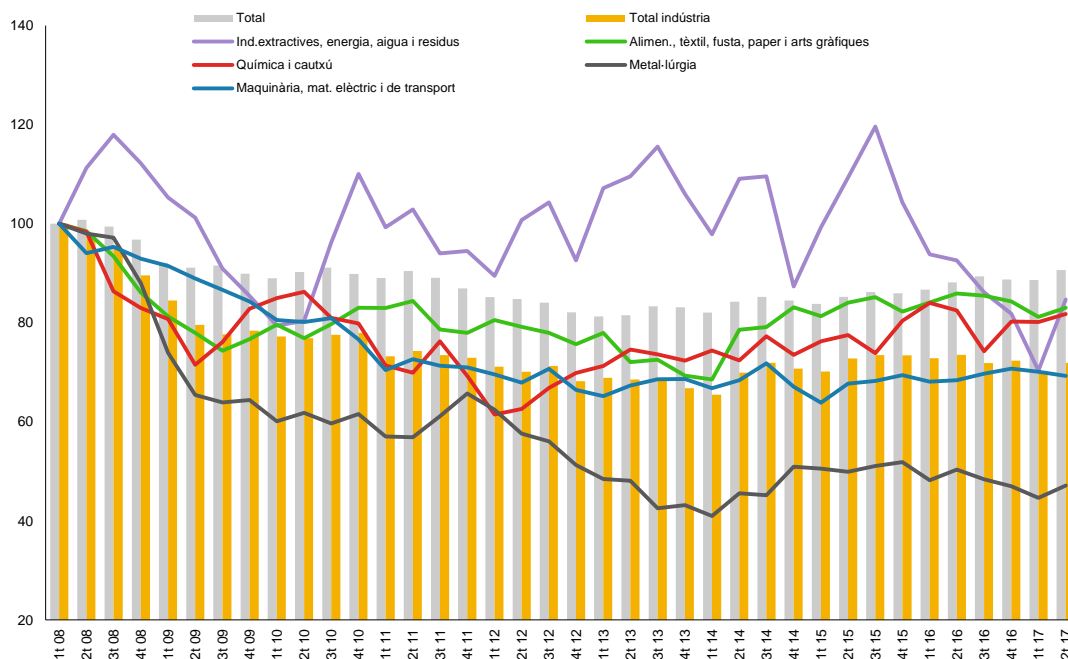


En el següent gràfic es mostra l'evolució de l'ocupació en la indústria i les branques que la conformen, en comparació amb el primer trimestre de 2008. S'aprecia com l'ocupació en el sector industrial en aquest últim trimestre ha augmentat tot i que en menor proporció que la resta de l'economia catalana. La branca que ha experimentat el creixement més destacat ha estat indústries extractives, energia, aigua i residus. Tant aquesta branca com alimentació, tèxtil, fusta, paper i arts gràfiques, presenten un nivell d'ocupació superior al del conjunt de la indústria. La metal·lúrgia, en canvi, manté valors inferiors i molt per sota dels de referència.

### Gràfic 3

#### Catalunya – Evolució de la població ocupada en activitats industrials i total de l'economia (índex 100 = 1t 08)

1r trim. 2008 – 2n trim. 2017



Gràfic elaborat per l'Observatori del Treball i Model Productiu a partir de dades de l'EPA (Idescat i INE)

A continuació s'analitza la distribució de l'ocupació industrial segons diferents variables.

El sector industrial es caracteritza per tenir una elevada presència masculina, donat que el 70,9% dels ocupats són homes i el 29,1% dones.

Per edats, gairebé la meitat dels ocupats del sector tenen entre 30 i 44 anys (el 46%) i sobresurt el menor pes dels joves d'entre 16 i 29 anys respecte del total de l'economia catalana (11,5% i 14,6%, respectivament). Pel que fa a la taxa de salarització (92,5%), és força elevada en comparació amb la mitjana catalana (83,7%).

Respecte del primer trimestre de 2017, el creixement de l'ocupació s'ha centrat principalment en els homes (+2,7%) ja que entre les dones ha crescut en menor volum (1,6%). Per edat, el creixement més destacat es dona entre els majors de 55 anys (+7,1%) i els joves de 16 a 29 anys (+6,1%).

Interanualment, la reducció de l'ocupació ha estat generalitzat en tots els col·lectius analitzats, exceptuant en la població ocupada i ocupada assalariada de 55 i més anys (+12,5% i +12,3%, respectivament) i la població ocupada assalariada amb contracte temporal (+5,6%), on ha augmentat. Per sexe l'ocupació únicament ha disminuït entre els homes (-3%).

Taula 5

**Catalunya – Ocupació en la indústria per sexe, edat i tipus de contracte**

2n trim. 2017

	Valor	%	Var. intertrimestral		Var. interanual	
			Absoluta	Relativa	Absoluta	Relativa
<b>Població ocupada per sexe</b>						
Total	577,8	100,0%	13,7	2,4%	-12,7	-2,2%
Homes	409,8	70,9%	10,9	2,7%	-12,7	-3,0%
Dones	168,0	29,1%	2,7	1,6%	0,0	0,0%
<b>Població ocupada per edat</b>						
Total	577,8	100,0%	13,7	2,4%	-12,7	-2,2%
De 16 a 29 anys	66,5	11,5%	3,8	6,1%	-0,1	-0,2%
De 30 a 44 anys	265,7	46,0%	1,2	0,5%	-12,9	-4,6%
De 45 a 54 anys	159,8	27,7%	3,0	1,9%	-9,1	-5,4%
55 anys i més	85,8	14,8%	5,7	7,1%	9,5	12,5%
<b>Població ocupada assalariada per sexe</b>						
Total	534,2	100,0%	6,1	1,2%	-10,3	-1,9%
Homes	374,6	70,1%	4,5	1,2%	-8,5	-2,2%
Dones	159,6	29,9%	1,6	1,0%	-1,8	-1,1%
<b>Població ocupada assalariada per edat</b>						
Total	534,2	100,0%	6,1	1,2%	-10,3	-1,9%
De 16 a 29 anys	65,5	12,3%	3,2	5,1%	-0,6	-0,9%
De 30 a 44 anys	251,1	47,0%	-2,2	-0,9%	-10,0	-3,8%
De 45 a 54 anys	146,5	27,4%	0,4	0,3%	-7,4	-4,8%
55 anys i més	71,1	13,3%	4,6	6,9%	7,8	12,3%
<b>Població ocupada assalariada per tipus de contracte</b>						
Total	534,2	100,0%	6,1	1,2%	-10,3	-1,9%
Indefinit	443,2	83,0%	0,3	0,1%	-15,0	-3,3%
Temporal	91,0	17,0%	5,8	6,8%	4,8	5,6%
Taxa de temporalitat	17,0%	-	0,9p	-	1,2p	-
<b>Taxa de salarització</b>						
Total	92,5%	-	-1,2p	-	0,2p	-

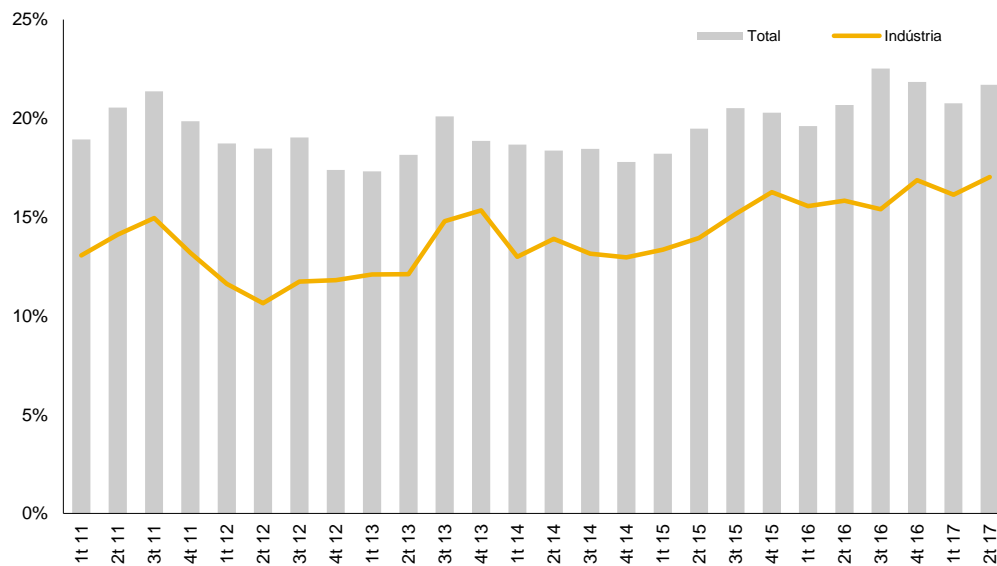
Dades en milers de persones i variacions de les taxes en punts percentuals.

Font: EPA (Idescat i INE)

El sector industrial ha presentat, tradicionalment, taxes de temporalitat inferiors a les del conjunt de l'economia. En el segon trimestre de 2017 aquesta taxa ha crescut en 0,9 punts respecte del trimestre anterior i se situa en el 17%, el valor més elevat des de l'inici de la sèrie.

**Gràfic 4****Catalunya – Evolució de la taxa de temporalitat en la indústria i total economia**

1r trim. 2011 – 2n trim. 2017



*La taxa de temporalitat de la indústria creix fins al 17%, el valor més elevat des de l'inici de la sèrie.*

Gràfic elaborat per l'Observatori del Treball i Model Productiu a partir de dades de l'EPA (Idescat i INE)

### 3. Serveis

La major part de la població ocupada a Catalunya en el segon trimestre de 2017 treballa en el sector serveis (el 74,3%; 2.431.400 persones) i per activitat econòmica, sobresurt el comerç al detall (10,2% de la població ocupada catalana), seguit de la sanitat i serveis socials (8,2%), de l'hostaleria (8%) i de les activitats culturals i esportives, i altres serveis (7,8%).

Respecte del trimestre anterior, l'ocupació en el sector ha crescut un xic per sota del conjunt de l'economia (+2,2% i +2,3%, respectivament), amb 52.000 persones ocupades més, que s'han concentrat en l'hostaleria (26.400 més), la sanitat i serveis socials (14.200 més), la informació i comunicacions (8.800 més) i el comerç al detall (7.500 més). En l'extrem contrari, les que han perdut més ocupació han estat les activitats immobiliàries, professionals i tècniques (6.700 menys), les activitats financeres i assegurances (5.300 menys) i el comerç a l'engròs i reparació de vehicles de motor i motocicletes (4.400 menys).

Interanualment, els serveis han augmentat amb intensitat (+3,1%; 74.000 ocupats més), increment que s'ha produït en totes les branques d'activitat, tret de les activitats financeres i assegurances (8.200 menys). En destaca el creixement de la branca d'informació i comunicacions (18.400 més), l'hostaleria (18.000 més), les activitats culturals i esportives, i altres serveis (15.600 més) i el comerç al detall (14.000 més).

*Augmenta l'ocupació en els serveis, tant en el trimestre com respecte d'un any abans.*

*L'hostaleria és la branca que més creix en valors absoluts en el trimestre i la d'informació i comunicacions interanualment.*

**Taula 6**

#### Catalunya – Resum de resultats d'ocupació i atur en els serveis i total economia (en milers)

2n trim. 2017

	Valor	% distrib.	Var. intertrimestral		Var. interanual	
			Absoluta	Relativa	Absoluta	Relativa
Comerç engròs i reparació vehicles motor i motocicletes (G)	172,6	5,3%	-4,4	-2,5%	3,1	1,8%
Comerç detall (G)	333,8	10,2%	7,5	2,3%	14,0	4,4%
Transport i emmagatzematge (H)	192,8	5,9%	4,4	2,3%	0,2	0,1%
Hostaleria (I)	262,6	8,0%	26,4	11,2%	18,0	7,4%
Informació i comunicacions (J)	111,6	3,4%	8,8	8,6%	18,4	19,7%
Activitats financeres i assegurances (K)	69,8	2,1%	-5,3	-7,1%	-8,2	-10,5%
Activitats immobiliàries, professionals i tècniques (L+M)	224,5	6,9%	-6,7	-2,9%	3,7	1,7%
Activitats administratives i serveis auxiliars (N)	155,6	4,8%	-2,3	-1,5%	2,8	1,8%
Administració pública (O)	157,7	4,8%	-0,6	-0,4%	0,4	0,3%
Educació (P)	226,4	6,9%	4,1	1,8%	2,3	1,0%
Sanitat i serveis socials (Q)	267,3	8,2%	14,2	5,6%	3,5	1,3%
Activitats culturals i esportives, i altres serveis (R+S+T+U)	256,6	7,8%	5,7	2,3%	15,6	6,5%
<b>Ocupats en els serveis <sup>(1)</sup></b>	<b>2.431,4</b>	<b>74,3%</b>	<b>52,0</b>	<b>2,2%</b>	<b>74,0</b>	<b>3,1%</b>
Total ocupats	3.270,5	100,0%	72,6	2,3%	89,2	2,8%
<b>Aturats en els serveis <sup>(2)</sup></b>	<b>154,2</b>	<b>31,0%</b>	<b>-27,2</b>	<b>-15,0%</b>	<b>-21,5</b>	<b>-12,2%</b>
Total aturats	497,4	100,0%	-79,2	-13,7%	-106,2	-17,6%

(1) Entre parèntesi identificació de la secció d'activitat de la CCAE-2009

(2) Aturats que fa 1 any o menys que han deixat l'última ocupació

Font: EPA (Idescat i INE)

Quant al perfil de la població ocupada, els serveis són un sector feminitzat (55,1% davant del 47,1% del conjunt de l'economia) i, per edat, la franja de 30 a 44 anys és la que concentra més ocupats (41,5%), pes similar al total de sectors (42,4%).

La majoria de la població ocupada dels serveis és assalariada, amb una taxa de salarització igual que la del total de l'economia (83,7%). En canvi, la taxa de temporalitat de la població assalariada se situa 0,4 per sobre de la del conjunt de l'ocupació catalana (22,1%).

Intertrimestralment, s'ha creat ocupació en tots els grups, sent més intensa en les dones (+2,4%), el grup de 16 a 29 anys (+2,7%) i de 45 a 54 anys (+2,6%) i els assalariats amb contracte temporal (+7,5%). Aquesta situació també s'ha produït en relació amb el segon trimestre de 2016 (+4,1% les dones; +6,9% els joves de 16 a 29 anys; +6,3% el grup de 45 a 54 anys, i +10,8% els assalariats temporals).

Sobresurt, l'increment de la taxa de temporalitat (1,1 punts respecte del trimestre anterior i 1,3 punts respecte d'un any abans).

Taula 7

## Catalunya – Ocupació en els serveis per sexe, edat i tipus de contracte

2n trim. 2017

	Valor	%	Var. intertrimestral		Var. interanual	
			Absoluta	Relativa	Absoluta	Relativa
<b>Població ocupada per sexe</b>						
Total	2.431,4	100,0%	52,0	2,2%	74,0	3,1%
Homes	1.088,4	44,8%	19,9	1,9%	21,4	2,0%
Dones	1.343,0	55,2%	32,0	2,4%	52,7	4,1%
<b>Població ocupada per edat</b>						
Total	2.431,4	100,0%	52,0	2,2%	74,0	3,1%
De 16 a 29 anys	389,6	16,0%	10,2	2,7%	25,1	6,9%
De 30 a 44 anys	1.008,1	41,5%	17,5	1,8%	1,4	0,1%
De 45 a 54 anys	648,9	26,7%	16,3	2,6%	38,5	6,3%
55 anys i més	384,9	15,8%	8,1	2,1%	9,2	2,4%
<b>Població ocupada assalariada per sexe</b>						
Total	2.034,1	100,0%	39,2	2,0%	82,0	4,2%
Homes	852,0	41,9%	9,9	1,2%	23,9	2,9%
Dones	1.182,1	58,1%	29,3	2,5%	58,1	5,2%
<b>Població ocupada assalariada per edat</b>						
Total	2.034,1	100,0%	39,2	2,0%	82,0	4,2%
De 16 a 29 anys	362,3	17,8%	11,2	3,2%	27,3	8,1%
De 30 a 44 anys	855,9	42,1%	17,2	2,1%	10,6	1,3%
De 45 a 54 anys	531,1	26,1%	6,5	1,2%	38,5	7,8%
55 anys i més	284,7	14,0%	4,3	1,5%	5,5	2,0%
<b>Població ocupada assalariada per tipus de contracte</b>						
Total	2.034,1	100,0%	39,2	2,0%	82,0	4,2%
Indefinit	1.585,0	77,9%	8,1	0,5%	38,2	2,5%
Temporal	449,1	22,1%	31,2	7,5%	43,8	10,8%
Taxa de temporalitat	22,1%	-	1,1p	-	1,3p	-
<b>Taxa de salarització</b>						
Total	83,7%	-	-0,2p	-	0,9p	-

Dades en milers de persones i variacions de les taxes en punts percentuals.

Font: EPA (Idescat i INE)

Es crea ocupació en tots els grups tant intertrimestralment com interanualment.

En ambdós casos, amb més intensitat entre les dones, el grup de 16 a 29 anys i de 45 a 54 anys i les persones assalariades amb contracte temporal.

A continuació, s'analitzen amb més detall els subsectors del comerç i del turisme.

### 3.1. Comerç<sup>2</sup>

S'estima que el sector del comerç ocupa a Catalunya 506.400 persones en el segon trimestre de 2017 (15,5% del total de la població ocupada) i la branca de comerç al detall és la que més persones ocupa (333.800).

Respecte del trimestre anterior, l'ocupació en el sector comerç ha augmentat un 0,6% (3.100 persones més), experimentant un creixement tant la branca de comerç al detall (7.500 més) com la de venda i reparació de vehicles de motor i motocicletes (700 més) mentre en el comerç a l'engròs i intermediaris s'ha reduït (5.100 persones menys).

Interanualment, el nombre de persones ocupades en el sector comerç ha augmentat un 3,5% (17.100 persones més), increment similar al dels serveis i superior al del conjunt de l'economia en aquest mateix període. El creixement interanual en aquest sector ha estat impulsat tant pel comerç al detall (14.000 més) com pel comerç a l'engròs (7.400 més).

En relació amb l'atur, el 6,5% del total d'aturats en el segon trimestre de l'any provenen del sector comerç, si es considera només les persones que fa un any o menys que van deixar la darrera ocupació.

#### Taula 8

##### Catalunya – Resum de resultats d'ocupació i atur en el comerç i total economia (en milers)

2n trim. 2017

	Valor % distrib.		Var. intertrimestral		Var. interanual	
			Absoluta	Relativa	Absoluta	Relativa
Venda i reparació vehic. motor i motoc	46,9	1,4%	0,7	1,5%	-4,3	-8,4%
Comerç a l'engròs i intermediaris	125,7	3,8%	-5,1	-3,9%	7,4	6,3%
Comerç al detall	333,8	10,2%	7,5	2,3%	14,0	4,4%
<b>Ocupats en el comerç</b>	<b>506,4</b>	<b>15,5%</b>	<b>3,1</b>	<b>0,6%</b>	<b>17,1</b>	<b>3,5%</b>
Ocupats en els serveis	2.431,4	74,3%	52,0	2,2%	74,0	3,1%
Total ocupats	3.270,5	100,0%	72,6	2,3%	89,2	2,8%
<b>Aturats en el comerç <sup>(1)</sup></b>	<b>32,3</b>	<b>6,5%</b>	<b>-2,4</b>	<b>-6,9%</b>	<b>-8,8</b>	<b>-21,4%</b>
Aturats en els serveis	154,2	31,0%	-27,2	-15,0%	-21,5	-12,2%
Total aturats	497,4	100,0%	-79,2	-13,7%	-106,2	-17,6%

(1) Aturats que fa 1 any o menys que han deixat l'última ocupació

Font: EPA (Idescat i INE)

*L'ocupació en el sector comerç creix respecte d'un any abans impulsada pel comerç a l'engròs i al detall.*

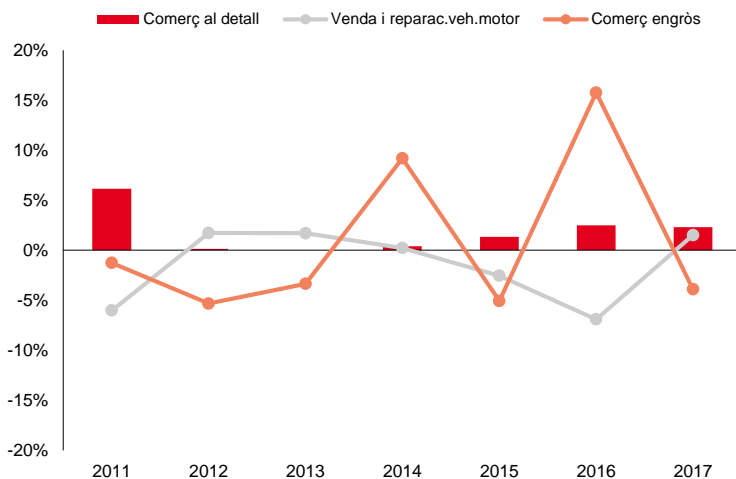
El gràfic següent mostra com l'evolució intertrimestral de l'ocupació en les tres branques del sector comerç ha estat irregular. Tant comerç al detall com venda i reparació de vehicles de motor i motocicletes han experimentat un creixement respecte de l'any anterior (+2,3% i +1,5%, respectivament), aquesta última branca trencant la seva tendència a la baixa en els últims segons trimestres. El comerç a l'engròs, en canvi, ha protagonitzat una forta davallada (-3,9%).

<sup>2</sup> Podeu consultar el detall d'activitats econòmiques incloses en el sector en l'apartat 5 d'aquest informe.

**Gràfic 5**

**Catalunya – Var. intertrimestral de la població ocupada en activitats comercials (en %)**

2n trimestre de cada any



Gràfic elaborat per l'Observatori del Treball i Model Productiu a partir de dades de l'EPA (Idescat i INE)

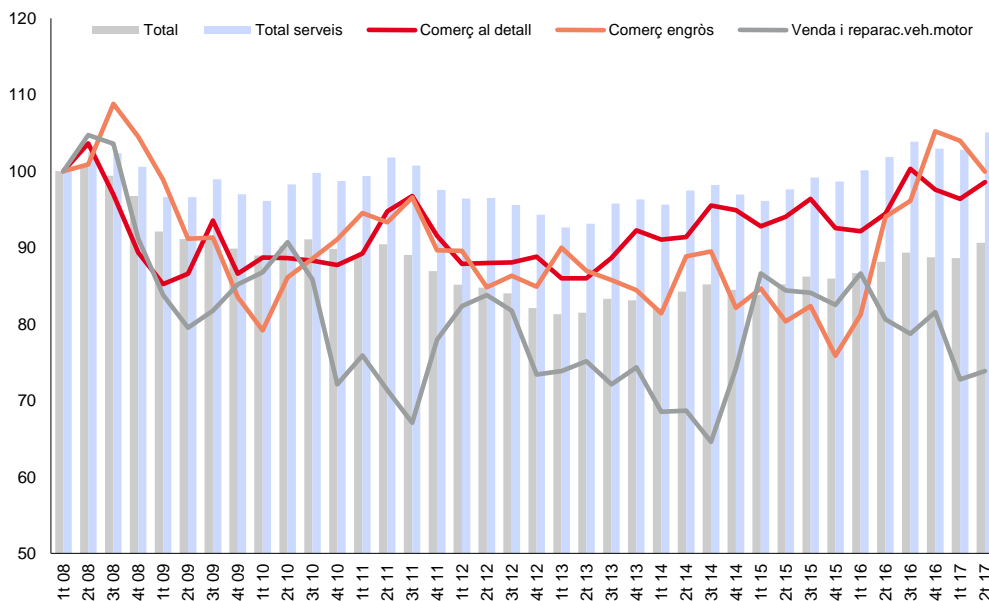
Respecte del trimestre anterior, totes les branques del comerç a excepció del comerç a l'engròs, han augmentat el seu nivell d'ocupació. En comparació amb l'ocupació del primer trimestre de 2008, cap branca ha aconseguit superar els valors inicials de referència.

**Gràfic 6**

**Catalunya – Evolució de la població ocupada en el comerç i total de l'economia**

(índex 100 = 1t 08)

1r trim. 2008 – 2n trim. 2017



Gràfic elaborat per l'Observatori del Treball i Model Productiu a partir de dades de l'EPA (Idescat i INE)

En relació amb el perfil de la població ocupada en el comerç al detall, destaca l'elevada presència femenina (el 66,3%), superior a la del conjunt de l'economia catalana (el 47,1%). La franja d'edat que més persones ocupa és la de 30 a 44 anys (el 38,2% del total) seguida de la de 16 a 29 anys (23,4%), amb un pes per sobre del total de l'economia (14,6%).

La taxa de salarització en el comerç al detall (74,2%) és inferior a la del conjunt de l'economia catalana (83,7%), indicant un percentatge més elevat de treballadors per compte propi.

En relació amb el trimestre anterior, l'augment de l'ocupació ha estat generat per les variables analitzades a excepció del col·lectiu de joves i majors de 45 anys.

Respecte del segon trimestre de 2016, l'augment de l'ocupació en el comerç al detall ha estat més pronunciat en el col·lectiu femení (+5,4%), els joves (+10,6%) i els majors de 55 anys (+8%). Per tipus de contracte, destaca el notable increment de la població ocupada amb contracte temporal (+30,3%), en contrast amb la reducció de la població contractada indefinidament (-2,2%).

#### Taula 9

#### Catalunya – Ocupació en el comerç al detall segons sexe, edat i tipus de contracte

2n trim. 2017

	Valor	%	Var. intertrimestral		Var. interanual	
			Absoluta	Relativa	Absoluta	Relativa
<b>Població ocupada per sexe</b>						
Total	333,8	100,0%	7,5	2,3%	14,0	4,4%
Homes	112,5	33,7%	4,8	4,5%	2,6	2,4%
Dones	221,2	66,3%	2,6	1,2%	11,3	5,4%
<b>Població ocupada per edat</b>						
Total	333,8	100,0%	7,5	2,3%	14,0	4,4%
De 16 a 29 anys	78,0	23,4%	-0,8	-1,0%	7,5	10,6%
De 30 a 44 anys	127,6	38,2%	10,8	9,2%	3,6	2,9%
De 45 a 54 anys	75,8	22,7%	-1,7	-2,2%	-1,1	-1,4%
55 anys i més	52,4	15,7%	-0,9	-1,7%	3,9	8,0%
<b>Població ocupada assalariada per sexe</b>						
Total	247,8	100,0%	6,5	2,7%	9,2	3,9%
Homes	72,0	29,1%	4,7	7,0%	1,8	2,6%
Dones	175,9	71,0%	1,9	1,1%	7,5	4,5%
<b>Població ocupada assalariada per edat</b>						
Total	247,8	100,0%	6,5	2,7%	9,2	3,9%
De 16 a 29 anys	72,0	29,1%	-1,3	-1,8%	6,6	10,1%
De 30 a 44 anys	104,3	42,1%	12,0	13,0%	4,4	4,4%
De 45 a 54 anys	52,0	21,0%	-2,6	-4,8%	3,1	6,3%
55 anys i més	19,5	7,9%	-1,6	-7,6%	-5,0	-20,4%
<b>Població ocupada assalariada per tipus de contracte</b>						
Total	247,8	100,0%	6,5	2,7%	9,2	3,9%
Indefinit	190,2	76,8%	4,4	2,4%	-4,2	-2,2%
Temporal	57,6	23,2%	2,1	3,8%	13,4	30,3%
Taxa de temporalitat	23,2%	-	0,2p	-	4,7p	-
<b>Taxa de salarització</b>						
Total	74,2%	-	0,3p	-	-0,4p	-

*Pronunciat creixement de la població ocupada femenina i dels joves respecte d'un any abans, així com també de les persones assalariades amb contracte temporal.*

Dades en milers de persones i variacions de les taxes en punts percentuals.

Font: EPA (Idescat i INE)

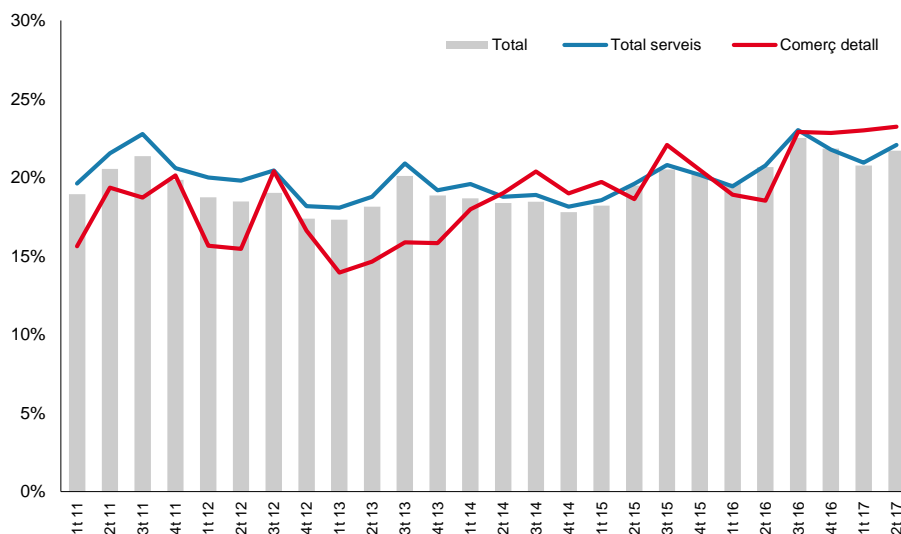


La taxa de temporalitat de la població ocupada en el comerç al detall (23,2%) s'ha incrementat amb força respecte del segon trimestre de 2016 (+4,7 punts) i ha assolit el segon valor més elevat des del primer trimestre de 2008 (23,8%).

### Gràfic 7

#### Catalunya – Evolució de la taxa de temporalitat en el comerç al detall i total economia

1r trim. 2011 – 2n trim. 2017



La taxa de temporalitat del comerç al detall s'ha incrementat fins al 23,2%, la segona més elevada des del primer trimestre de 2008.

Gràfic elaborat per l'Observatori del Treball i Model Productiu a partir de dades de l'EPA (Idescat i INE)

### 3.2. Turisme<sup>3</sup>

L'ocupació en el sector turístic català durant el segon trimestre de 2017, s'estima en 452.300 persones, una xifra que representa el 13,8% del total d'ocupats a Catalunya i el 18,6% dels ocupats en el sector serveis.

L'ocupació en les activitats turístiques s'incrementa un 9,9% respecte del primer trimestre de l'any (40.600 persones ocupades més). Tanmateix, en el sector serveis i el conjunt de l'economia també augmenta, però amb menys intensitat (+2,2% i +2,3%, respectivament), fruit del patró d'estacionalitat propi del turisme, que comporta increments d'ocupació durant el segon i el tercer trimestre de l'any, i es redimensiona en els períodes de menor afluència turística.

En relació amb un any abans, el ritme de creixement de l'ocupació en el sector turístic català (+11,9%; 48.000 persones ocupades més) ha superat al del sector serveis i el del conjunt de l'economia (+3,1% i +2,8%, respectivament).

Pel que fa a les persones aturades que fa un any o menys que han deixat la darrera ocupació, el 10,5% dels aturats que busquen feina prové del sector turístic, unes 52.200 persones.

*Durant el segon trimestre de 2017, es crea ocupació en el sector turístic català, seguint la tendència de principis d'any.*

Taula 10

#### Catalunya – Resum de resultats d'ocupació i atur en activitats turístiques i total economia (en milers)

2n trim. 2017

	Valor	% distrib.	Var. intertrimestral		Var. interanual	
			Absoluta	Relativa	Absoluta	Relativa
Ocupats en activitats turístiques	452,3	13,8%	40,6	9,9%	48,0	11,9%
Ocupats en els serveis	2.431,4	74,3%	52,0	2,2%	74,0	3,1%
Total ocupats	3.270,5	100,0%	72,6	2,3%	89,2	2,8%
Aturats en activitats turístiques <sup>(1)</sup>	52,2	10,5%	-13,9	-21,0%	-0,7	-1,3%
Aturats en els serveis	154,2	31,0%	-27,2	-15,0%	-21,5	-12,2%
Total aturats	497,4	100,0%	-79,2	-13,7%	-106,2	-17,6%

(1) Aturats que fa 1 any o menys que han deixat l'última ocupació

Font: EPA (Idescat i INE)

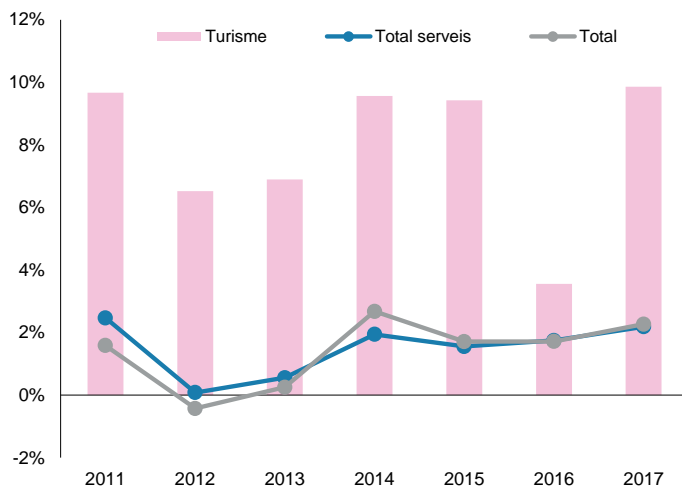
En el gràfic següent s'observa que l'increment d'ocupació registrat en la indústria turística aquest segon trimestre de 2017 (+9,9%), ha estat l'augment intertrimestral més intens dels darrers set anys.

<sup>3</sup> Podeu consultar el detall d'activitats econòmiques incloses en el sector en l'apartat 5 d'aquest informe.

## Gràfic 8

## Catalunya – Var. intertrimestral de la població ocupada en activitats turístiques (en %)

2n trimestre de cada any



Gràfic elaborat per l'Observatori del Treball i Model Productiu a partir de dades de l'EPA (Idescat i INE)

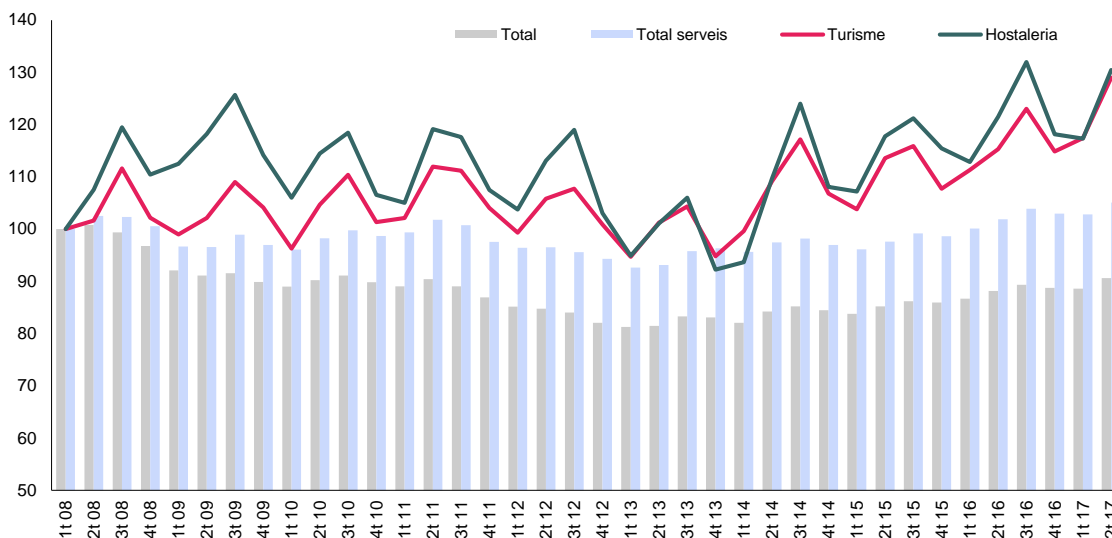
En termes globals, l'ocupació en les activitats relacionades amb el turisme evoluciona de manera més favorable que en el sector serveis i el conjunt de l'economia, malgrat tenir un comportament estacional que, en general, li fa perdre ocupació en els primers i quarts trimestres de cada any. Així doncs, el nivell d'ocupació en activitats turístiques del segon trimestre de 2017 ha estat el més elevat de la sèrie des de l'any 2008.

## Gràfic 9

## Catalunya – Evolució de la població ocupada en activitats turístiques i total economia

(índex 100 = 1t 08)

1r trim. 2008 – 2n trim. 2017



Gràfic elaborat per l'Observatori del Treball i Model Productiu a partir de dades de l'EPA (Idescat i INE)

La comparativa amb el conjunt de l'economia denota que l'ocupació en turisme té una major taxa de masculinització (55,5%, enfront del 52,9%), i la franja d'edat amb més ocupats és la de 30 a 44 anys (38,8%), tot i que amb un pes inferior al del total de l'economia (42,4%).

En termes inter trimestrals, es crea ocupació de manera més intensa entre les dones (+13,6%) i els joves de 16 a 29 anys (+20,8%). En canvi, en termes interanuals, els increments més intensos es produeixen entre el col·lectiu masculí (+12,8%), tanmateix, també entre la població més jove (+34,2%).

La taxa de salarització de la indústria turística ascendeix al 83%, per sota de la registrada en el conjunt de l'economia (83,7%), un element que posa de manifest la proporció lleugerament més alta que hi ha en turisme d'ocupats per compte propi. Entre el col·lectiu d'assalariats, l'ocupació en turisme creix en termes inter trimestrals (+12,6%), i l'ascens és més intens entre les dones i els més joves. En relació amb un any abans, l'ocupació entre els assalariats creix un 16,1%; per sexe, els homes obtenen l'increment més intens (+18%), i per edat, els de 55 i més anys (+50,7%).

Pel que fa al tipus de contracte, l'ocupació en el col·lectiu d'assalariats amb contracte temporal és la que augmenta amb més intensitat en relació amb el primer trimestre de 2017 i també, en termes interanuals.

Taula 11

**Catalunya – Ocupació en activitats turístiques per sexe, edat i tipus de contracte**

2n trim. 2017

	Valor	%	Var. intertrimestral		Var. interanual	
			Absoluta	Relativa	Absoluta	Relativa
<b>Població ocupada per sexe</b>						
Total	452,3	100,0%	40,6	9,9%	48,0	11,9%
Homes	251,1	55,5%	16,6	7,1%	28,4	12,8%
Dones	201,3	44,5%	24,1	13,6%	19,7	10,8%
<b>Població ocupada per edat</b>						
Total	452,3	100,0%	40,6	9,9%	48,0	11,9%
De 16 a 29 anys	104,7	23,1%	18,0	20,8%	26,7	34,2%
De 30 a 44 anys	175,7	38,8%	12,7	7,8%	-1,5	-0,8%
De 45 a 54 anys	113,4	25,1%	10,3	10,0%	16,0	16,4%
55 anys i més	58,5	12,9%	-0,5	-0,8%	6,7	12,9%
<b>Població ocupada assalariada per sexe</b>						
Total	375,3	100,0%	41,9	12,6%	52,1	16,1%
Homes	202,3	53,9%	17,9	9,7%	30,9	18,0%
Dones	173,0	46,1%	24,0	16,1%	21,3	14,0%
<b>Població ocupada assalariada per edat</b>						
Total	375,3	100,0%	41,9	12,6%	52,1	16,1%
De 16 a 29 anys	96,8	25,8%	16,8	21,0%	23,0	31,2%
De 30 a 44 anys	146,4	39,0%	11,0	8,1%	-0,8	-0,5%
De 45 a 54 anys	87,8	23,4%	9,8	12,6%	15,0	20,6%
55 anys i més	44,3	11,8%	4,3	10,8%	14,9	50,7%
<b>Població ocupada assalariada per tipus de contracte</b>						
Total	375,3	100,0%	41,9	12,6%	52,1	16,1%
Indefinit	269,2	71,7%	20,5	8,2%	35,2	15,0%
Temporal	106,0	28,2%	21,3	25,1%	16,8	18,8%
Taxa de temporalitat	28,2%	-	2,8p	-	0,6p	-
<b>Taxa de salarització</b>						
Total	83,0%	-	2,0p	-	3,0p	-

*En termes interanuals, la creació d'ocupació en el sector turístic sobresurt entre els homes i el col·lectiu més jove (de 16 a 29 anys).*

Dades en milers de persones i variacions de les taxes en punts percentuals.

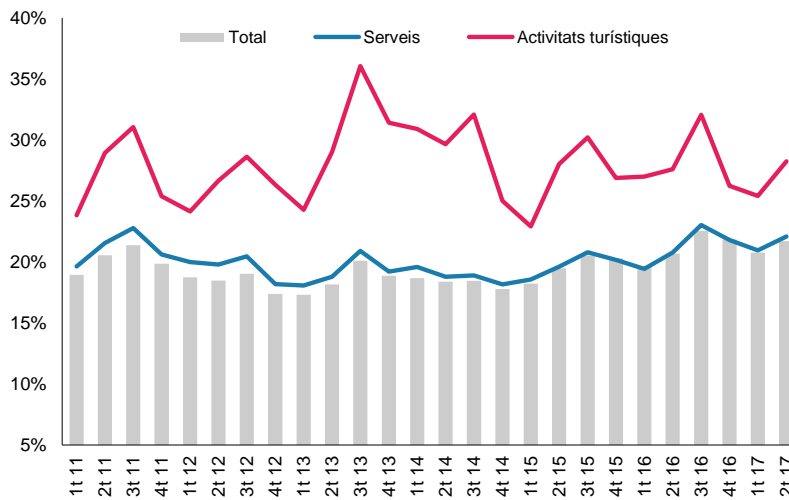
Font: EPA (Idescat i INE)

La taxa de temporalitat en les activitats turístiques s'eleva al 28,2% durant el segon trimestre de l'any (6,5 punts per sobre de la del conjunt de l'economia catalana, que és del 21,7%). Respecte del trimestre anterior, la temporalitat ha augmentat 2,8 punts percentuals, en sintonia amb el patró d'estacionalitat propi del turisme i, en termes interanuals, 0,6 punts.

### Gràfic 10

#### Catalunya – Evolució de la taxa de temporalitat en activitats turístiques i total economia

1r trim. 2010 – 2n trim. 2017



La taxa de temporalitat en turisme augmenta 0,6 punts percentual respecte d'un any enrere.

Gràfic elaborat per l'Observatori del Treball i Model Productiu a partir de dades de l'EPA (Idescat i INE)

#### 4. Tecnologies de la informació i la comunicació (TIC)<sup>4</sup>

L'Enquesta de població activa del segon trimestre de 2017 xifra la població ocupada en el sector TIC en 104.900 persones, el que representa el 3,2% del total de l'ocupació.

Durant aquest trimestre, l'evolució de la població ocupada en el sector TIC (+2,8%; 2.800 persones ocupades més) ha seguit la dinàmica del conjunt de l'economia catalana, que ha augmentat un 2,3%. Interanualment, l'ocupació en el sector TIC (+28,7%; 23.400 més) s'ha incrementat més que en el conjunt de l'economia (+2,8%).

**Taula 12**

##### Catalunya – Resum de resultats d'ocupació en el sector TIC<sup>(1)</sup> i total economia (en milers)

2n trim. 2017

	Valor	% distrib.	Var. intertrimestral		Var. interanual	
			Absoluta	Relativa	Absoluta	Relativa
Ocupats en el sector TIC	104,9	3,2%	2,8	2,7%	23,4	28,7%
Total ocupats	3.270,5	100,0%	72,6	2,3%	89,2	2,8%

(1) No hi ha mostra suficient per a estimar l'atur en aquesta activitat econòmica.

Font: EPA (Idescat i INE)

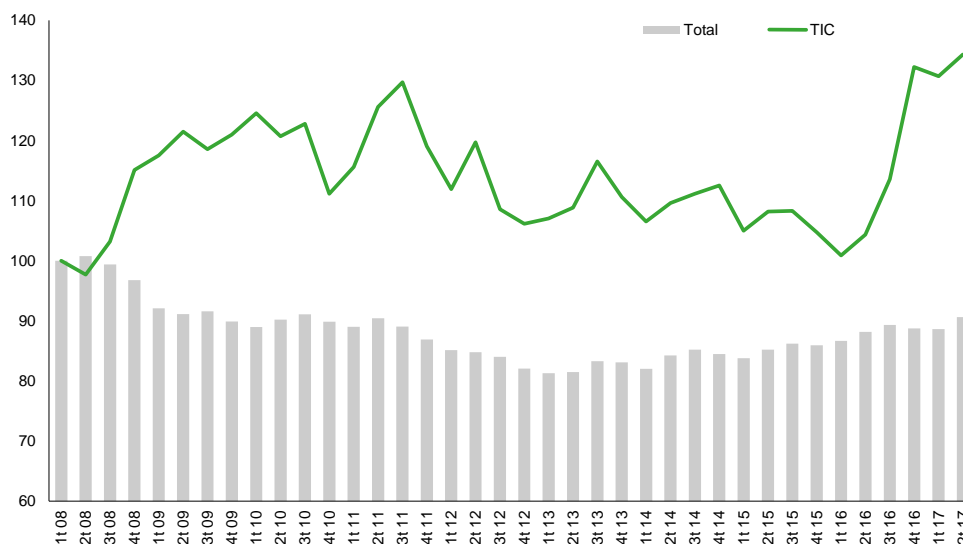
*En termes interanuals, l'ocupació en el sector TIC augmenta amb força.*

L'evolució de la població ocupada en el sector TIC respecte del període de referència considerat (primer trimestre de 2008) mostra que durant aquest trimestre s'ha assolit el nivell d'ocupació més elevat des de l'inici de la sèrie.

**Gràfic 11**

##### Catalunya – Evolució de la població ocupada en el sector TIC i total de l'economia (índex 100 = 1t 08)

1r trim. 2008 – 2n trim. 2017



Gràfic elaborat per l'Observatori del Treball i Model Productiu a partir de dades de l'EPA (Idescat i INE)

<sup>4</sup> El sector TIC integra activitats incloses en el sector industrial (fabricació de components, equips, ordinadors, etc.) i activitats del sector serveis (edició de programes, telecomunicacions, processament de dades, reparació d'equips, etc.). Podeu consultar el detall d'activitats econòmiques incloses en el sector en l'apartat 5 d'aquest informe.

S'estima que la població ocupada assalariada en el sector TIC en el segon trimestre de 2017 és de 93.300 persones. Pel que fa a la taxa de salarització, és del 88,9%; percentatge superior al del total de l'economia (83,7%) i al del sector serveis (83,7%), però inferior al de la indústria (92,5%).

**Taula 13****Catalunya – Ocupació en el sector TIC**

2n trim. 2017





	Valor	Var. intertrimestral		Var. interanual	
		Absoluta	Relativa	Absoluta	Relativa
<b>Població ocupada</b>					
Total	104,9	2,8	2,7%	23,4	28,7%
<b>Població ocupada assalariada</b>					
Total	93,3	1,7	1,9%	23,4	33,5%
<b>Taxa de salarització</b>					
Total	88,9%	-0,8p	-	3,2p	-

Dades en milers de persones i variacions de les taxes en punts percentuals

Font: EPA (Idescat i INE)

## 5. Taules de correspondència sectorial

En les taules adjuntes es pot consultar el detall de les activitats econòmiques que corresponen als àmbits sectorials analitzats, seguint la identificació de colors següent:

	Indústria
	Comerç
	Activitats turístiques
	Tecnologies de la informació i la comunicació (TIC)

Seccions del sector industrial:

- B. Indústries extractives
- C. Indústries manufactureres
- D. Subministrament d'energia elèctrica, gas, vapor i aire condicionat
- E. Subministrament d'aigua; activitats de sanejament, gestió de residus i descontaminació.

La branca d'activitat industrial Indústries extractives, energia, aigua i residus està conformada per les seccions B, D i E.



## CCAE-2009 (ca)

## Classificació catalana d'activitats econòmiques

Codi	Descripció
<b>A</b>	<b>Agricultura, ramaderia, silvicultura i pesca</b>
01	Agricultura, ramaderia, caça i activitats dels serveis que s'hi relacionen
02	Silvicultura i explotació forestal
03	Pesca i aqüicultura
<b>B</b>	<b>Indústries extractives</b>
05	Extracció d'antracita, hulla i lignit
06	Extracció de petroli brut i de gas natural
07	Extracció de minerals metàl·lics
08	Extracció de minerals no metàl·lics ni energètics
09	Activitats de suport a les indústries extractives
<b>C</b>	<b>Indústries manufactureres</b>
	Alimentació, tèxtil, fusta, paper i arts gràfiques
10	Indústries de productes alimentaris
11	Fabricació de begudes
12	Indústries del tabac
13	Indústries tèxtils
14	Confecció de peces de vestir
15	Indústria del cuir i del calçat
16	Indústria de la fusta i del suro, excepte mobles; cistelleria i esparteria
17	Indústries del paper
18	Arts gràfiques i reproducció de suports enregistrats
	Química i cautxú
19	Coqueries i refinació del petroli
20	Indústries químiques
21	Fabricació de productes farmacèutics
22	Fabricació de productes de cautxú i matèries plàstiques
	Metal·lúrgia
23	Fabricació d'altres productes minerals no metàl·lics
24	Metal·lúrgia; fabricació de productes bàsics de ferro, acer i ferroaliatges
25	Fabricació de productes metàl·lics, excepte maquinària i equips
	Maquinària, material elèctric i de transport
26	Fabricació de productes informàtics, electrònics i òptics
27	Fabricació de materials i equips elèctrics
28	Fabricació de maquinària i equips ncaa
29	Fabricació de vehicles de motor, remolcs i semiremolcs
30	Fabricació d'altres materials de transport
31	Fabricació de mobles
32	Indústries manufactureres diverses
33	Reparació i instal·lació de maquinària i equips
<b>D</b>	<b>Subministrament d'energia elèctrica, gas, vapor i aire condicionat</b>
35	Subministrament d'energia elèctrica, gas, vapor i aire condicionat
<b>E</b>	<b>Subministrament d'aigua; activitats de sanejament, gestió de residus i descontaminació</b>
36	Captació, potabilització i distribució d'aigua
37	Recollida i tractament d'aigües residuals
38	Activitats de recollida, tractament i eliminació de residus; activitats de valorització
39	Activitats de descontaminació i altres serveis de gestió de residus
<b>F</b>	<b>Construcció</b>
41	Construcció d'immobles
42	Construcció d'obres d'enginyeria civil
43	Activitats especialitzades de la construcció
<b>G</b>	<b>Comerç a l'engròs i al detall; reparació de vehicles de motor i motocicletes</b>
45	Venda i reparació de vehicles de motor i motocicletes
46	Comerç a l'engròs i intermediaris del comerç, excepte vehicles de motor i motocicletes
47	Comerç al detall, excepte el comerç de vehicles de motor i motocicletes

## CCAIE-2009 (ca)

## Classificació catalana d'activitats econòmiques (continuació)

Codi	Descripció
<b>H</b>	<b>Transport i emmagatzematge</b>
49	Transport terrestre; transport per canonades
491	Transport interurbà de passatgers per ferrocarril
493	Altres tipus de transport terrestre de passatgers
50	Transport marítim i per vies de navegació interiors
501	Transport marítim de passatgers
503	Transport de passatgers per vies de navegació interiors
51	Transport aeri
511	Transport aeri de passatgers
52	Emmagatzematge i activitats afins al transport
522	Activitats afins al transport
53	Activitats postals i de correus
<b>I</b>	<b>Hostaleria</b>
55	Serveis d'allotjament
56	Serveis de menjar i begudes
<b>J</b>	<b>Informació i comunicacions</b>
58	Edició
59	Activitats de cinematografia, de vídeo i de programes de televisió; activitats d'enregistrament de so i edició musical
60	Activitats d'emissió i programació de ràdio i televisió
61	Telecomunicacions
62	Serveis de tecnologies de la informació
63	Serveis d'informació
<b>K</b>	<b>Activitats financeres i d'assegurances</b>
64	Mediació financera, excepte assegurances i fons de pensions
65	Assegurances, reassurances i fons de pensions, excepte la Seguretat Social obligatòria
66	Activitats auxiliars de la mediació financera i d'assegurances
<b>L</b>	<b>Activitats immobiliàries</b>
68	Activitats immobiliàries
<b>M</b>	<b>Activitats professionals, científiques i tècniques</b>
69	Activitats jurídiques i de comptabilitat
70	Activitats de les seus centrals; activitats de consultoria de gestió empresarial
71	Serveis tècnics d'arquitectura i enginyeria; assajos i anàlisis tècnics
72	Recerca i desenvolupament
73	Publicitat i estudis de mercat
74	Altres activitats professionals, científiques i tècniques
75	Activitats veterinàries
<b>N</b>	<b>Activitats administratives i serveis auxiliars</b>
77	Activitats de lloguer
771	Lloguer de vehicles de motor
773	Lloguer d'altres tipus de maquinària, equips i béns tangibles
78	Activitats relacionades amb l'ocupació
79	Activitats de les agències de viatges, operadors turístics i altres serveis de reserves i activitats que s'hi relacionen
791	Activitats de les agències de viatges i operadors turístics
799	Altres serveis de reserves i activitats que s'hi relacionen
80	Activitats de seguretat i investigació
81	Serveis a edificis i activitats de jardineria
82	Activitats administratives d'oficina i altres activitats auxiliars a les empreses
<b>O</b>	<b>Administració pública, Defensa i Seguretat Social obligatòria</b>
84	Administració pública, Defensa i Seguretat Social obligatòria
<b>P</b>	<b>Educació</b>
85	Educació
<b>Q</b>	<b>Activitats sanitàries i de serveis socials</b>
86	Activitats sanitàries
87	Activitats de serveis socials amb allotjament
88	Activitats de serveis socials sense allotjament
<b>R</b>	<b>Activitats artístiques, recreatives i d'entreteniment</b>
90	Activitats de creació, artístiques i d'espectacles
91	Activitats de biblioteques, arxius, museus i altres activitats culturals
92	Activitats relacionades amb els jocs d'atzar i les apostes
93	Activitats esportives, recreatives i d'entreteniment
<b>S</b>	<b>Altres serveis</b>
94	Activitats associatives
95	Reparació d'ordinadors, d'efectes personals i efectes domèstics
96	Altres activitats de serveis personals
<b>T</b>	<b>Activitats de les llars que donen ocupació a personal domèstic; activ. de les llars que produeixen béns i serveis</b>
97	Activitats de les llars que donen ocupació a personal domèstic
98	Activitats de les llars que produeixen béns i serveis per a ús propi
<b>U</b>	<b>Organismes extraterritorials</b>
99	Organismes extraterritorials

---

**Tecnologies de la informació i la comunicació (TIC)**

- 261 Fabricació de components electrònics i circuits impresos acoblats
- 262 Fabricació d'ordinadors i equips perifèrics
- 263 Fabricació d'equips de telecomunicacions
- 264 Fabricació de productes electrònics de consum
- 268 Fabricació de suports magnètics i òptics
- 465 Comerç a l'engròs d'equips per a les tecnologies de la informació i les comunicacions (TIC)
- 582 Edició de programes informàtics
  - 61 Telecomunicacions
  - 62 Serveis de tecnologies de la informació
- 631 Processament de dades, hostatge i activitats relacionades; portals web
- 951 Reparació d'ordinadors i equips de comunicació