



Anexo estadístico

Las páginas a continuación contienen cuadros detallados sobre indicadores relativos al turismo compilados por la OMT como las llegadas de turistas internacionales, ingresos y gastos por turismo internacional; además de datos del transporte aéreo.

Los cuadros reflejan los datos anuales, mensuales o trimestrales disponibles. Estos son preliminares en su mayoría y están sujetos a revisión. Véase los recuadros para más información sobre los datos.

Los cuadros en las páginas siguientes no están incluidos en el extracto gratuito del *Barómetro OMT del Turismo Mundial*. El documento completo está disponible en formato electrónico para la venta y es gratuito para los miembros de la OMT y las instituciones suscritas a la eLibrary de la OMT:

Versión inglesa: www.e-unwto.org/content/w83v37

Versión francesa: www.e-unwto.org/content/t73863

Versión española: www.e-unwto.org/content/rn1422

Versión rusa: www.e-unwto.org/content/j62835

Índice

• Llegadas de turistas internacionales por (sub)regiones y Perspectivas	A-3
• Llegadas de turistas internacionales e Ingresos por turismo internacional	A-5
• El turismo internacional en la Balanza de Pagos	A-7
• Ingresos de exportación por categorías	A-8
• Llegadas de turistas internacionales por país de destino (Top 50)	A-9
• Ingresos por turismo internacional en dólares EE.UU. (Top 50)	A-10
• Ingresos por turismo internacional en euros (Top 50)	A-11
• Gastos por turismo internacional en dólares EE.UU. (Top 50)	A-12
• Gastos por turismo internacional en euros (Top 50)	A-13
• Países con mayor superávit en la balanza de viajes	A-14
• Cuadros por regiones y subregiones OMT: Llegadas de turistas internacionales e Ingresos por turismo internacional	
- Europa	A-16
- Asia y el Pacífico	A-18
- Américas	A-20
- África	A-22
- Oriente Medio	A-24
• Detalle de los mercados de pasajeros aéreos de IATA, 2015	A-25
• Aerolíneas comerciales de todo el sistema a escala mundial	A-25
• Visión general de las previsiones económicas del FMI	A-27
• Visión general de las previsiones de empleo del FMI	A-29
• Tipo de cambio	A-31

Abreviaturas y signos usados

* = cifra o dato preliminar	= cambio de serie
.. = cifra o dato (aún) no disponible	n/a = no aplicable
mn = millón (1.000.000)	bn = billón (1.000.000.000.000)

T1: enero, febrero y marzo

T2: abril, mayo y junio

T3: julio, agosto y septiembre

T4: octubre, noviembre y diciembre

S1: de enero a junio

S2: de Julio a diciembre

AHF: año en curso hasta la fecha, variación de los meses con datos disponibles comparado con el mismo periodo del año anterior. Los totales regionales son aproximaciones basadas en las tendencias de los países con datos disponibles.

Serie *llegadas de turistas internacionales*

TF: llegadas de turistas internacionales a las fronteras (excluyendo los visitantes del día); **VF:** llegadas de visitantes internacionales a las fronteras (incluidos turistas y visitantes del día); **TCE:** llegadas de turistas internacionales a establecimientos turísticos colectivos; **THS:** llegadas de turistas internacionales a hoteles y establecimientos asimilados; **NHS:** pernoctaciones de turistas internacionales en hoteles y establecimientos asimilados; **NCE:** pernoctaciones de turistas internacionales en establecimientos turísticos colectivos.

Serie *ingresos y gastos por turismo internacional*

Todos los porcentajes son derivados de series no ajustadas temporalmente en moneda local, a menos que se indique lo contrario (\$: \$ EE.UU.; €: euro; sa: ajustado temporalmente).

Para conocer los principales conceptos, definiciones y clasificaciones utilizados en la medición del turismo, véanse las Recomendaciones internacionales para estadísticas de turismo (RIET 2008) <statistics.unwto.org/es/content/riet-2008>.

El Barómetro OMT del Turismo Mundial se elabora como un servicio orientado a los Miembros de la OMT y se publica seis veces al año en inglés, francés, español y ruso. Los Estados Miembros, Miembros Asociados y Miembros Afiliados recibirán una copia del Barómetro como parte de nuestros servicios prestados a los Miembros.

Si le interesa recibir el Barómetro OMT del Turismo Mundial y no es Miembro de la OMT, puede suscribirse a los tres próximos números por 70 € (envío electrónico en PDF) o 100 € (PDF más la versión impresa).

Para suscribirse, por favor consulte nuestra tienda virtual en www.unwto.org/infoshop o póngase directamente en contacto telefónico con nosotros.



Para realizar su pedido:

infoshop@unwto.org

(+34) 91 567 81 07

(+34) 91 571 37 33

www.unwto.org/pub

El *Barómetro OMT del Turismo Mundial* es una actividad realizada por la Organización Mundial del Turismo (OMT). Al hacer un seguimiento regular de las tendencias del turismo a corto plazo, la OMT se propone facilitar información adecuada y actualizada a todos aquellos que participan directa o indirectamente en el sector turístico.

Cada número consta de tres elementos permanentes: una visión general de los datos sobre las tendencias estadísticas del turismo a corto plazo de los países receptores y emisores y del transporte aéreo; los resultados de la última encuesta al Grupo de Expertos en Turismo de la OMT, que proporcionan una evaluación y un análisis prospectivo de los resultados del turismo a corto plazo; y datos económicos seleccionados en función de su relevancia para el turismo. El objetivo de las futuras ediciones del *Barómetro OMT del Turismo Mundial* será ampliar y mejorar gradualmente su cobertura.

La elaboración del *Barómetro OMT del Turismo Mundial* corre a cargo del Programa de Tendencias de los Mercados Turísticos de la OMT. La Secretaría de la OMT desea expresar su sincero agradecimiento a todos aquellos que han participado en la elaboración del *Barómetro OMT del Turismo Mundial*, en especial a todas las instituciones que han aportado datos y a los miembros del Grupo de Expertos en Turismo de la OMT, por su valiosa contribución.

Para obtener más información y consultar números anteriores, véase la sección «Datos y cifras» en la página web de la OMT, en la dirección www.unwto.org/facts/menu.html.

Acogemos favorablemente los comentarios y sugerencias que nos envíe a la dirección barom@unwto.org, tel. +34 91 567 81 98, fax +34 91 567 82 17.

Las estadísticas mensuales o trimestrales que figuran en este número han sido compiladas por la Secretaría de la OMT a partir de datos preliminares difundidos por las instituciones de los diversos países o territorios (p. ej. autoridad nacional de turismo, oficina de estadísticas, banco central) a través de páginas web, comunicados de prensa o boletines o facilitados a través de contactos directos con funcionarios o por mediación de organizaciones internacionales como la Organización de Turismo del Caribe (CTO), la Comisión Europea de Turismo (ETC), la Pacific Asia Travel Association (PATA) o la South Pacific Tourism Organisation (SPTO). La información que aparece en este número refleja los datos disponibles en el momento de preparar el Barómetro OMT del Turismo Mundial. Cuando se disponga de datos más actualizados irán incluyéndose sin nuevo aviso, siempre que sea necesario.

En los cuadros de llegadas de turistas internacionales para las diversas regiones de la OMT, se han elegido series que pueden servir para indicar la evolución del turismo a unos destinos seleccionados. La serie mensual representada no coincide en todos los casos con la serie anual comunicada normalmente para los diversos países (p. ej. llegadas de visitantes o pernoctaciones en lugar de llegadas de turistas) y en algunos casos sólo se refiere a una parte del movimiento turístico total (p. ej. transporte aéreo, puntos de entrada específicos). Para más explicaciones, le remitimos a las notas de la página 'Anexo-1'. Los totales (sub)regionales son aproximaciones para el conjunto de la (sub)región preparadas por la OMT a partir de las tendencias observadas en los países sobre los que se tienen datos.

Los países no incluidos en este resumen pero que dispongan de datos mensuales, pueden ponerse en contacto con la Secretaría de la OMT a la dirección barom@unwto.org.



La Organización Mundial del Turismo (OMT), organismo especializado de las Naciones Unidas, es la principal organización internacional con un papel central y decisivo en la promoción y el desarrollo de un turismo responsable, sostenible y accesible para todos. Constituye un foro mundial para cuestiones de política turística y una fuente útil de conocimientos en materia de turismo. Está integrada por 157 países, 6 Miembros Asociados, 2 observadores permanentes y más de 480 Miembros Afiliados.

© Organización Mundial del Turismo, 2016
Calle Capitán Haya, 42; 28020 Madrid (España)

Barómetro OMT del Turismo Mundial
ISSN: 1728-9254

Publicado e impreso por la Organización Mundial del Turismo,
Madrid (España)

Primera edición, 2016 (versión 10/05/16)
Reservados todos los derechos

Las denominaciones empleadas en esta publicación no implican, por parte de la Secretaría de la Organización Mundial del Turismo, juicio alguno sobre la condición jurídica de países, territorios, ciudades o zonas o de sus autoridades, ni respecto de la delimitación de sus fronteras o límites.

Todas las publicaciones de la OMT están protegidas por derechos de autor. Por lo tanto, y salvo indicación en contrario, ninguna parte de la publicación podrá reproducirse, almacenarse en sistemas de recuperación de datos, ni utilizarse de ningún modo ni por ningún medio (sea electrónico o mecánico, por fotocopia, microfilmación o digitalización) sin autorización escrita previa. La OMT alienta la difusión de sus obras y estudia con interés todas las solicitudes de autorización, licencia y traducción relacionadas con sus publicaciones. Para obtener la autorización de fotocopiar materiales de la OMT consulte: www.unwto.org/pub/rights_esp.htm.

El contenido de esta publicación puede citarse siempre que se indique su fuente de forma clara y precisa. Sólo podrá distribuirse o reproducirse íntegramente para uso privado o interno. Se ruega no publicar ejemplares de esta obra en sitios web accesibles públicamente, la OMT le propone que en lugar de ello incorpore un enlace hacia la sección Datos y cifras de su página web mkt.unwto.org.

Organización Mundial del Turismo
Capitán Haya 42, 28020 Madrid (España)
Tel. (34) 91 567 81 00 / Fax (34) 91 571 37 33
barom@unwto.org

Síguenos en: 

www.unwto.org

La recopilación de los datos para este número concluyó a finales de abril de 2016.

El próximo número del *Barómetro OMT del Turismo Mundial* se publicará en junio de 2016.

Llegadas de turistas internacionales por (sub)regiones

	Año completo								Cuota	Variación		Datos mensuales/trimestrales (porcentaje de variación sobre el mismo periodo del año anterior)											
	2000	2005	2010	2011	2012	2013	2014	2015*		14/13	15*/14	2016*				2015*				2014*			
	(millones)									(%)	(%)	AHF	ene.	feb.	T1	T2	T3	T4	T1	T2	T3	T4	
Mundo	674	809	950	994	1.040	1.088	1.134	1.184	100	4,2	4,4	5,1	4,7	5,6	5,5	3,7	4,8	3,6	2,7	6,3	4,7	5,4	
Economías avanzadas ¹	420	466	513	538	559	585	619	647	54,7	5,8	4,6	6,2	6,2	6,2	4,7	4,8	4,4	4,7	4,6	7,6	4,7	6,1	
Economías emergentes ¹	254	343	437	456	481	503	515	536	45,3	2,3	4,2	4,1	3,3	4,9	6,3	2,3	5,4	2,5	0,9	4,7	4,6	4,7	
<i>Por regiones de la OMT:</i>																							
<i>Europa</i>	386,6	453,2	489,4	520,6	541,1	566,8	580,2	607,6	51,3	2,4	4,7	4,2	3,8	4,7	5,8	4,4	5,5	3,6	0,6	4,7	3,6	3,6	
Europa del Norte	44,8	59,9	62,8	64,5	65,6	67,2	70,8	75,6	6,4	5,3	6,8	11,3	8,3	14,4	4,2	5,5	8,0	9,2	5,7	7,8	4,6	3,0	
Europa Occidental	139,7	141,7	154,4	160,4	166,2	170,8	174,4	179,7	15,2	2,1	3,1	0,4	-0,2	0,9	4,1	3,7	5,0	-0,8	-0,7	4,6	1,1	3,6	
Eur. Central/Oriental	69,6	95,3	98,9	108,8	118,9	127,9	120,2	127,1	10,7	-6,0	5,8	3,6	4,0	3,2	8,2	5,1	7,7	3,9	-5,3	-1,1	-0,8	0,5	
Eur. Meridional/Medit.	132,6	156,4	173,3	186,9	190,4	201,0	214,8	225,1	19,0	6,9	4,7	5,9	5,7	6,1	6,3	4,1	4,2	5,2	5,0	7,3	7,6	6,3	
- de los cuales UE-28	330,5	367,9	384,3	404,8	417,0	433,2	454,1	477,9	40,4	4,8	5,2	5,4	4,8	6,1	5,5	5,6	5,5	4,7	2,4	6,0	4,4	5,1	
<i>Asia y el Pacífico</i>	110,4	154,0	205,5	218,3	233,8	249,9	264,3	278,6	23,5	5,7	5,4	8,3	8,1	8,5	4,4	5,3	5,0	5,9	6,0	6,6	4,0	6,2	
Asia del Nordeste	58,3	85,9	111,5	115,8	122,8	127,0	136,3	142,1	12,0	7,3	4,3	8,1	8,5	7,6	4,5	4,6	1,6	6,4	5,2	8,6	6,4	9,0	
Asia del Sudeste	36,3	49,0	70,5	77,8	84,9	94,5	97,3	104,2	8,8	3,0	7,2	7,9	6,9	9,0	3,8	6,5	9,7	5,1	5,7	1,6	0,6	3,7	
Oceania	9,6	10,9	11,4	11,5	11,9	12,5	13,2	14,2	1,2	6,0	7,1	10,4	12,0	9,1	8,5	5,6	6,7	8,6	5,1	8,5	4,7	6,0	
Asia Meridional	6,1	8,2	12,1	13,3	14,2	16,0	17,5	18,1	1,5	9,6	3,6	10,4	9,7	11,0	3,8	3,4	6,3	4,0	13,9	18,7	2,5	-0,3	
<i>Américas</i>	128,2	133,3	150,2	155,6	162,6	167,6	181,9	191,0	16,1	8,5	5,0	6,6	5,8	7,4	7,9	4,4	4,1	4,5	4,7	13,5	6,6	9,7	
América del Norte	91,5	89,9	99,5	102,2	106,4	110,2	120,9	126,2	10,7	9,7	4,3	5,1	4,5	5,8	5,1	5,6	3,7	3,2	8,4	14,0	6,3	10,9	
El Caribe	17,1	18,8	19,5	19,9	20,6	21,1	22,3	23,9	2,0	5,4	7,3	7,2	6,9	7,5	7,5	7,0	8,4	7,4	2,7	6,3	6,7	7,1	
América Central	4,3	6,3	7,9	8,3	8,9	9,1	9,6	10,3	0,9	5,6	7,1	4,8	3,5	6,3	6,8	6,1	8,5	7,2	3,3	9,7	3,3	6,4	
América del Sur	15,3	18,3	23,2	25,2	26,8	27,2	29,1	30,7	2,6	7,1	5,4	10,3	9,0	11,8	17,6	-4,3	1,4	6,2	-4,0	19,3	9,2	8,2	
<i>África</i>	26,2	34,8	50,4	50,1	52,4	54,7	54,9	53,3	4,5	0,4	-2,9	6,4	5,7	7,3	-2,0	-5,0	-3,7	-2,0	5,4	2,9	-0,2	-2,7	
África del Norte	10,2	13,9	19,7	18,0	19,6	20,7	20,4	18,9	1,6	-1,4	-7,7	-5,9	-7,9	-3,7	-1,6	-10,4	-9,0	-7,8	5,4	0,4	-0,9	-9,6	
África Subsahariana	16,0	20,9	30,8	32,1	32,8	34,0	34,5	34,4	2,9	1,4	-0,1	11,7	11,3	12,2	-2,1	-1,5	0,8	0,7	5,3	4,6	0,4	0,7	
<i>Oriente Medio</i>	22,4	33,7	54,7	49,5	50,6	49,1	52,4	53,3	4,5	6,7	1,6	-9,7	-8,9	-10,5	9,2	-4,3	4,6	-6,4	-6,5	4,6	32,4	12,8	

Fuente: Organización Mundial del Turismo (OMT-UNWTO) ©

(Cifras procedentes de la OMT-UNWTO, mayo 2016)

¹ Clasificación basada en el Fondo Monetario Internacional (FMI), véase el anexo estadístico del FMI World Economic Outlook de abril de 2015, página 150, en www.imf.org/external/ns/cs.aspx?id=29.

Véase el cuadro de la página «Anexo-1» de abreviaturas y signos usados

Perspectivas de llegadas de turistas internacionales

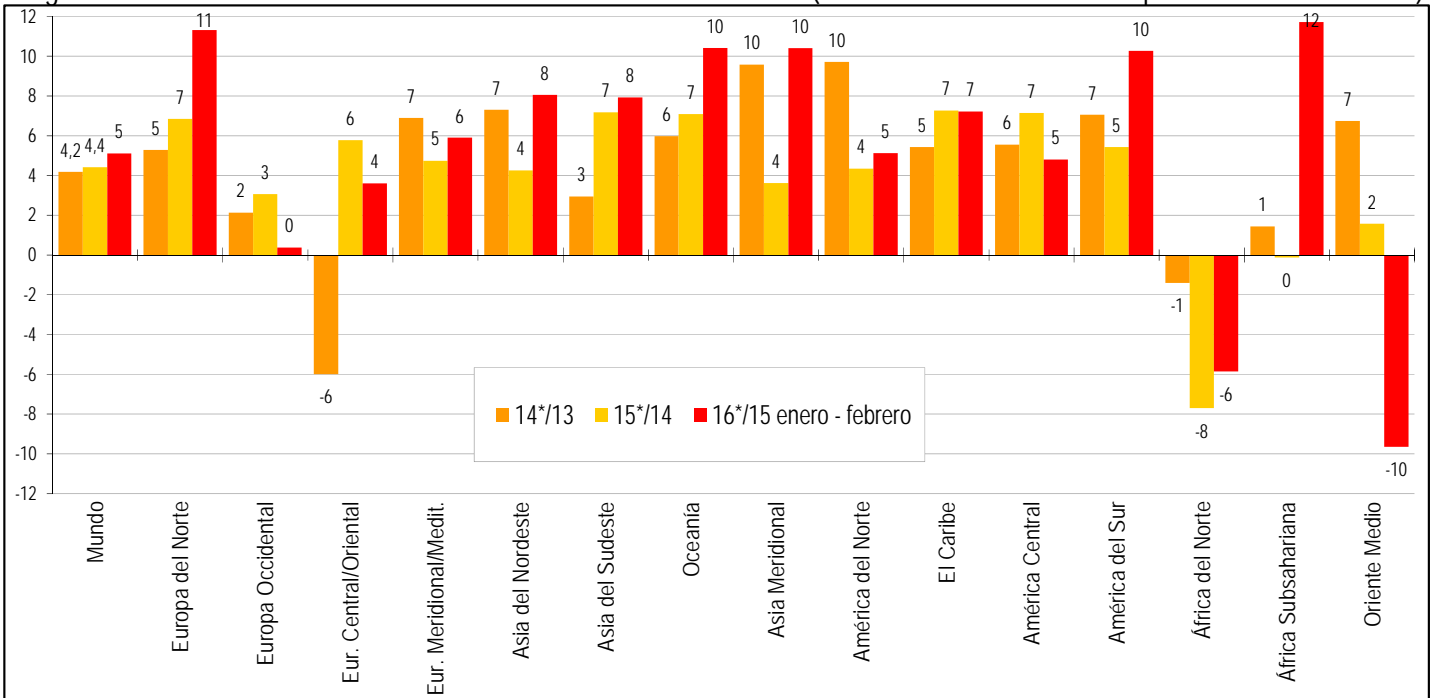
	2008	2009	2010	2011	2012	2013	2014	2015	promedio anual 2005-2015	proyección 2016* (publicada en enero) entre
Mundo	1,9%	-3,9%	6,5%	4,6%	4,7%	4,6%	4,2%	4,4%	3,9%	+3,5% y +4,5%
Europa	0,3%	-5,1%	3,1%	6,4%	3,9%	4,8%	2,4%	4,7%	3,0%	+3,5% y +4,5%
Asia y el Pacífico	1,1%	-1,6%	13,2%	6,2%	7,1%	6,9%	5,7%	5,4%	6,1%	+4% y +5%
Américas	2,7%	-4,7%	6,3%	3,6%	4,5%	3,1%	8,5%	5,0%	3,7%	+4% y +5%
África	2,9%	4,6%	9,3%	-0,7%	4,6%	4,4%	0,4%	-2,9%	4,4%	+2% y +5%
Oriente Medio	20,0%	-5,4%	13,1%	-9,6%	2,2%	-2,9%	6,7%	1,6%	4,7%	+2% y +5%

Fuente: Organización Mundial del Turismo (OMT-UNWTO) ©

(Cifras procedentes de la OMT-UNWTO, mayo 2016)

Llegadas de turistas internacionales

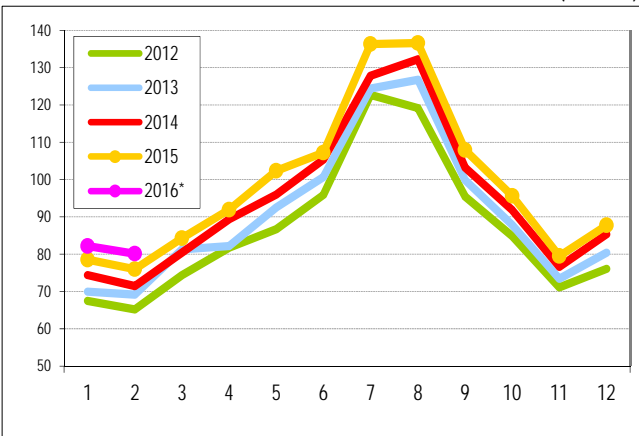
(% variación sobre el mismo periodo del año anterior)



Fuente: Organización Mundial del Turismo (OMT-UNWTO) ©

Llegadas de turistas internacionales, evolución mensual

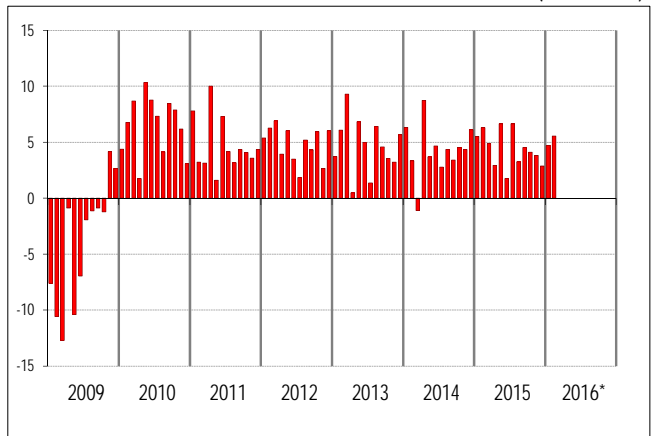
Mundo (millones)



Fuente: Organización Mundial del Turismo (OMT-UNWTO) ©

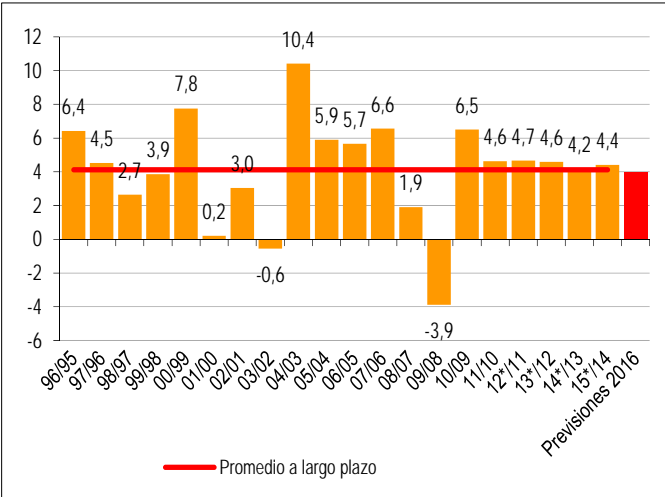
Llegadas de turistas internacionales, evolución mensual

Mundo (% variación)



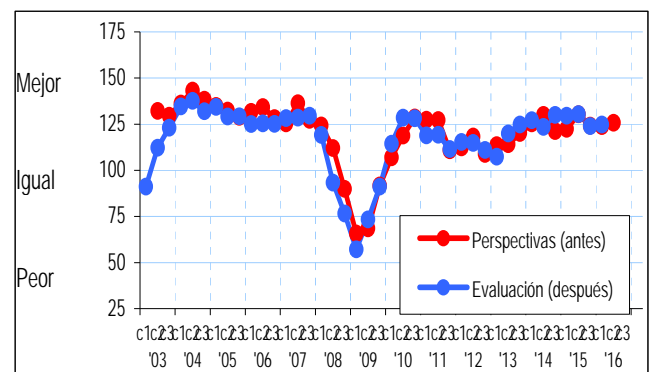
Fuente: Organización Mundial del Turismo (OMT-UNWTO) ©

Llegadas de turistas internacionales, Mundo (% variación)



Fuente: Organización Mundial del Turismo (OMT-UNWTO) ©

Grupo de Expertos en Turismo de la OMT



Fuente: Organización Mundial del Turismo (OMT) ©

Turismo internacional, Mundo

	1990	2000	2005	2008	2009	2010	2011	2012	2013	2014	2015*	09/08	10/09	11/10	12/11	13/12	14/13	15*/14	09/08	10/09	11/10	12/11	13/12	14/13	15*/14	
Llegadas de turistas internacionales (visitantes que pernoctan) (millones)	435	674	809	928	892	950	994	1.040	1.088	1.134	1.184								-3,9	6,5	4,6	4,7	4,6	4,2	4,4	
Índice (2008=100)				100	96	102	107	112	117	122	128															
Ingresos por turismo internacional (miles de millones)																										
Monedas locales												-3,2	8,5	8,6	7,4	8,0	6,5	4,6	-4,6	5,4	4,5	4,1	5,4	4,2	3,6	
Índice (2008=100, términos reales)	100	95	101	105	109	115	120	124																		
\$EEUU	271	495	706	987	905	986	1.104	1.146	1.236	1.295	1.232	-8,3	8,9	12,0	3,8	7,9	4,7	-4,8	-8,0	7,2	8,6	1,6	6,3	3,1	-5,0	
Euro	213	536	567	671	649	744	793	892	931	975	1.110	-3,3	14,6	6,7	12,4	4,3	4,7	13,9	-3,6	12,8	3,8	9,7	3,0	4,3	13,9	

Fuente: Organización Mundial del Turismo (OMT-UNWTO) ©

(Cifras procedentes de la OMT-UNWTO, mayo 2016)

Turismo internacional por (sub)regiones

	Ingresos por turismo internacional									Llegadas de turistas internacionales						
	Variación			\$EEUU			euro			Cuota	abs.		Variación			Cuota
	Monedas locales, precios constantes (%)			(miles de millones)		por llegada	(miles de millones)		por llegada		(%)	(millones)		(%)		
	13/12	14/13	15*/14	2014	2015*	2015*	2014	2015*	2015*	2015*	2014	2015*	13/12	14/13	15*/14	2015*
Mundo	5,4	4,2	3,6	1.295	1.232	1.040	975	1.110	940	100	1.134	1.184	4,6	4,2	4,4	100
Economías avanzadas ¹	5,3	3,5	1,2	810	741	1.140	610	668	1.030	60,2	619	647	4,6	5,8	4,6	54,7
Economías emergentes ¹	5,4	5,5	6,9	484	491	920	364	442	820	39,8	515	536	4,6	2,3	4,2	45,3
Europa	4,1	4,1	2,6	512,9	448,1	740	386,1	403,9	660	36,4	580,2	607,6	4,8	2,4	4,7	51,3
Europa del Norte	7,5	6,3	3,6	82,6	75,4	1.000	62,2	68,0	900	6,1	70,8	75,6	2,4	5,3	6,8	6,4
Europa Occidental	2,2	2,8	0,2	173,0	146,4	810	130,2	131,9	730	11,9	174,4	179,7	2,8	2,1	3,1	15,2
Eur. Central/Oriental	3,5	-0,9	-0,2	58,2	50,3	400	43,8	45,4	360	4,1	120,2	127,1	7,5	-6,0	5,8	10,7
Eu. Meridional/Medit.	4,7	6,1	5,2	199,2	176,0	780	149,9	158,6	700	14,3	214,8	225,1	5,6	6,9	4,7	19,0
- de los cuales UE-28	3,8	4,4	2,9	426,7	370,6	780	321,2	334,0	700	30,1	454,1	477,9	3,9	4,8	5,2	40,4
Asia y el Pacífico	9,0	4,9	4,0	420,1	418,9	1.500	316,2	377,6	1.360	34,0	264,3	278,6	6,9	5,7	5,4	23,5
Asia del Nordeste	9,9	5,4	0,4	238,0	236,3	1.660	179,1	213,0	1.500	19,2	136,3	142,1	3,4	7,3	4,3	12,0
Asia del Sudeste	10,5	2,0	8,2	108,1	108,8	1.040	81,4	98,1	940	8,8	97,3	104,2	11,3	3,0	7,2	8,8
Oceanía	2,0	7,2	10,4	44,6	42,3	2.980	33,6	38,1	2.690	3,4	13,2	14,2	4,6	6,0	7,1	1,2
Asia Meridional	8,8	8,4	7,4	29,4	31,5	1.740	22,1	28,4	1.570	2,6	17,5	18,1	12,1	9,6	3,6	1,5
Américas	4,9	3,0	3,7	274,0	277,2	1.450	206,3	249,9	1.310	22,5	181,9	191,0	3,1	8,5	5,0	16,1
América del Norte	5,1	2,2	2,7	210,9	211,8	1.680	158,7	190,9	1.510	17,2	120,9	126,2	3,6	9,7	4,3	10,7
El Caribe	3,8	5,0	6,7	26,8	28,4	1.190	20,2	25,6	1.070	2,3	22,3	23,9	2,8	5,4	7,3	2,0
América Central	7,6	7,5	6,9	10,6	11,5	1.120	8,0	10,3	1.010	0,9	9,6	10,3	2,6	5,6	7,1	0,9
América del Sur	3,3	6,2	6,9	25,7	25,6	830	19,4	23,0	750	2,1	29,1	30,7	1,4	7,1	5,4	2,6
África	2,3	2,3	2,4	36,2	33,2	620	27,2	29,9	560	2,7	54,9	53,3	4,4	0,4	-2,9	4,5
África del Norte	-2,1	5,2	-9,8	10,6	8,6	450	8,0	7,7	410	0,7	20,4	18,9	5,8	-1,4	-7,7	1,6
África Subsahariana	4,0	1,1	7,5	25,5	24,6	720	19,2	22,2	640	2,0	34,5	34,4	3,6	1,4	-0,1	2,9
Oriente Medio	-4,9	7,3	4,3	51,5	54,6	1.020	38,8	49,2	920	4,4	52,4	53,3	-2,9	6,7	1,6	4,5

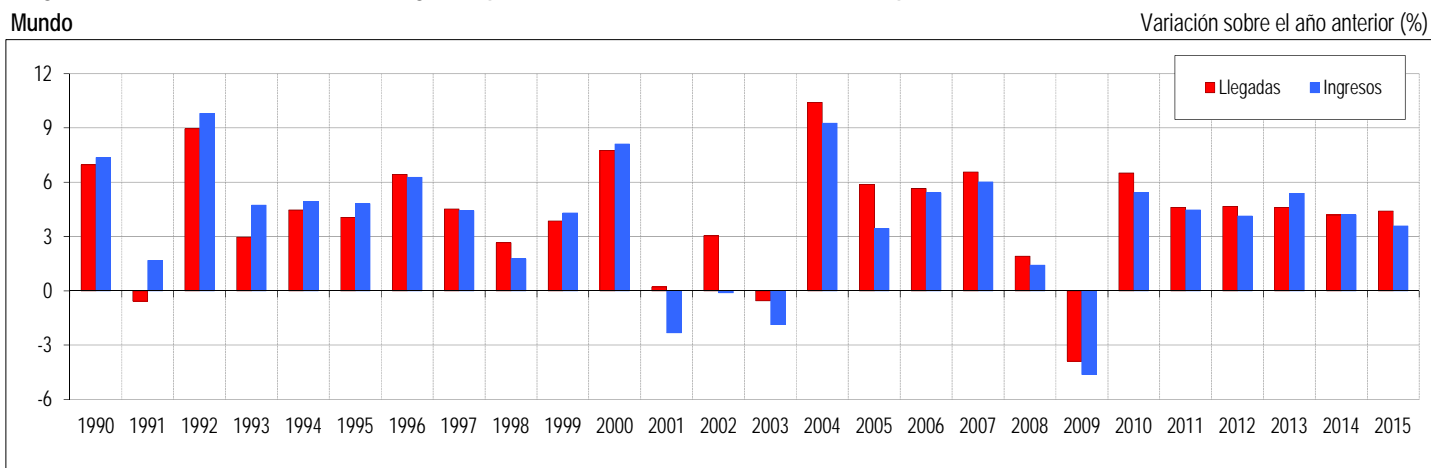
Fuente: Organización Mundial del Turismo (OMT-UNWTO) ©

(Cifras procedentes de la OMT-UNWTO, mayo 2016)

¹ Clasificación basada en el Fondo Monetario Internacional (FMI), véase el anexo estadístico del FMI World Economic Outlook de abril de 2015, página 150, en www.imf.org/external/ns/cs.aspx?id=29.

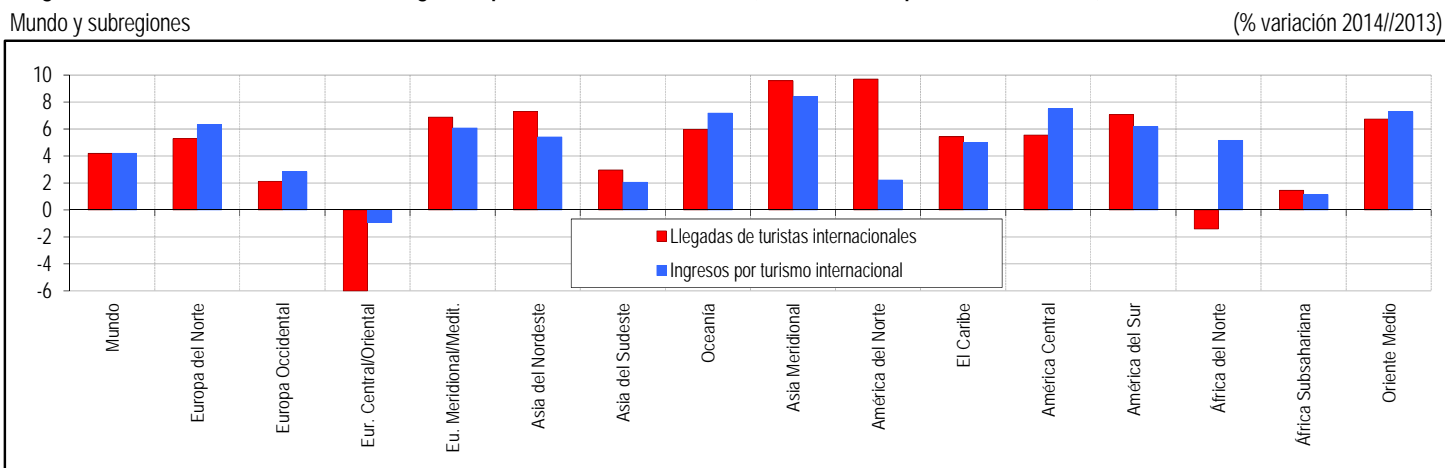
Véase el cuadro de la página «Anexo-1» de abreviaturas y signos usados

Llegadas de turistas internacionales e ingresos por turismo internacional (moneda local, precios constantes)



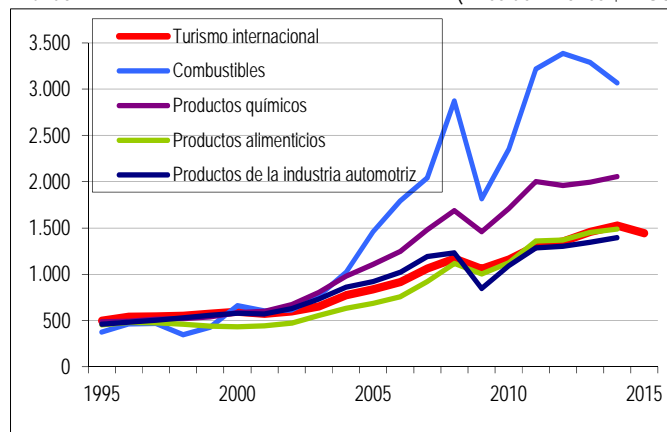
Fuente: Organización Mundial del Turismo (OMT-UNWTO) ©

Llegadas de turistas internacionales e ingresos por turismo internacional (moneda local, precios constantes)



Fuente: Organización Mundial del Turismo (OMT-UNWTO) ©

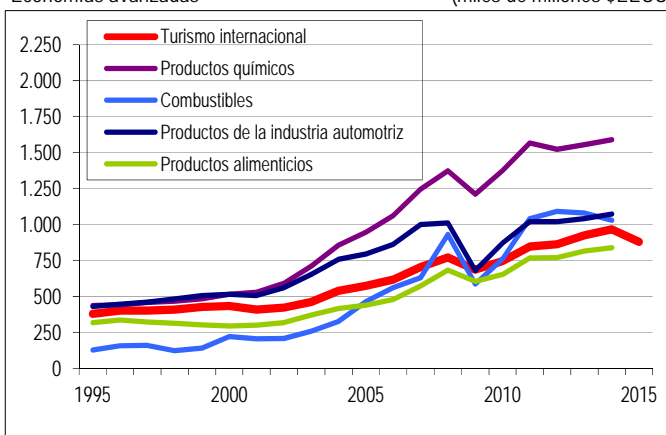
Turismo internacional (viajes/transporte de pasajeros en la BP) y exportación
Mundo (miles de millones \$EEUU)



Fuente: Organización Mundial del Turismo (OMT-UNWTO) y Organización Mundial del Comercio (OMC)

Turismo internacional (viajes/transporte de pasajeros en la BP) y exportación

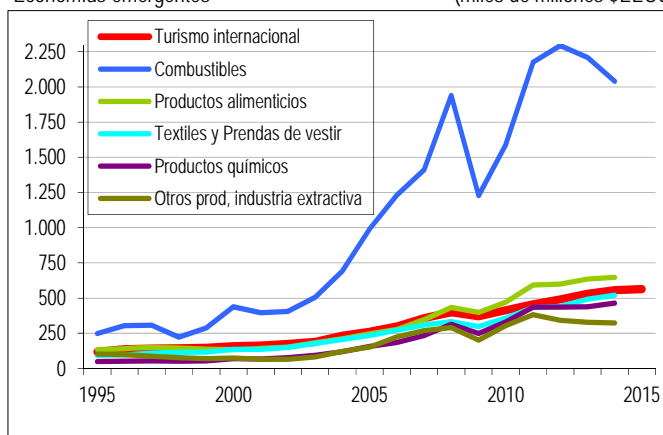
Economías avanzadas (miles de millones \$EEUU)



Fuente: Organización Mundial del Turismo (OMT-UNWTO) y Organización Mundial del Comercio (OMC)

Turismo internacional (viajes/transporte de pasajeros en la BP) y exportación

Economías emergentes (miles de millones \$EEUU)



Fuente: Organización Mundial del Turismo (OMT-UNWTO) y Organización Mundial del Comercio (OMC)

El turismo internacional en la Balanza de Pagos (BP)

	miles de millones \$EEUU							Cuota de mercado (%)			
	2005	2010	2011	2012	2013	2014	2015	2005	2010	2014	2015
Mundo											
Exportaciones totales de bienes y servicios	13.084	19.120	22.597	22.791	23.492	23.821	21.019	100	100	100	100
Bienes	10.412	15.167	18.167	18.261	18.685	18.753	16.272	79,6	79,3	78,7	77,4
Servicios	2.672	3.953	4.430	4.530	4.807	5.068	4.747	20,4	20,7	21,3	22,6
<i>Turismo internacional (viajes y transporte de pasajeros, en la BP)</i>	<i>837</i>	<i>1.159</i>	<i>1.303</i>	<i>1.354</i>	<i>1.456</i>	<i>1.525</i>	<i>1.442</i>	<i>6,4</i>	<i>6,1</i>	<i>6,4</i>	<i>6,9</i>
- Ingresos por turismo internacional	706	986	1.104	1.146	1.236	1.295	1.232	5,4	5,2	5,4	5,9
- Transporte de pasajeros internacionales	131	173	199	208	220	230	210	1,0	0,9	1,0	1,0
Economías avanzadas											
Exportaciones totales de bienes y servicios	7.967	12.215	14.101	14.035	14.521	14.943	13.415	100	100	100	100
Bienes	7.148	9.410	10.952	10.817	11.099	11.132	9.882	89,7	77,0	74,5	73,7
Servicios	820	2.805	3.149	3.218	3.421	3.811	3.533	10,3	23,0	25,5	26,3
<i>Turismo internacional (viajes y transporte de pasajeros, en la BP)</i>	<i>575</i>	<i>746</i>	<i>846</i>	<i>864</i>	<i>925</i>	<i>967</i>	<i>879</i>	<i>7,2</i>	<i>6,1</i>	<i>6,5</i>	<i>6,6</i>
- Ingresos por turismo internacional	477	620	704	719	776	810	741	6,0	5,1	5,4	5,5
- Transporte de pasajeros internacionales	98	125	143	145	149	157	138	1,2	1,0	1,0	1,0
Economías emergentes											
Exportaciones totales de bienes y servicios	5.117	6.905	8.496	8.756	8.971	8.879	7.603	100	100	100	100
Bienes	3.264	5.757	7.215	7.444	7.586	7.621	6.390	63,8	83,4	85,8	84,0
Servicios	1.853	1.148	1.281	1.312	1.385	1.258	1.213	36,2	16,6	14,2	16,0
<i>Turismo internacional (viajes y transporte de pasajeros, en la BP)</i>	<i>261</i>	<i>413</i>	<i>457</i>	<i>490</i>	<i>531</i>	<i>558</i>	<i>563</i>	<i>5,1</i>	<i>6,0</i>	<i>6,3</i>	<i>7,4</i>
- Ingresos por turismo internacional	229	366	401	427	460	484	491	4,5	5,3	5,5	6,5
- Transporte de pasajeros internacionales	33	47	56	63	71	74	72	0,6	0,7	0,8	0,9

Fuente: Organización Mundial del Turismo (OMT-UNWTO) y Organización Mundial del Comercio (OMC)

(Cifras procedentes de la OMT-UNWTO, mayo 2016)

Ingresos de exportación por categorías

Rango	miles de millones \$EEUU									
	1995	2000	2005	2010	2011	2012	2013	2014	2015*	
Mundo										
1	376	660	1.457	2.352	3.218	3.385	3.290	3.068	..	
2	486	586	1.105	1.708	2.002	1.959	1.994	2.054	..	
3	498	592	837	1.159	1.303	1.354	1.456	1.525	1.442	
- Ingresos por turismo internacional	415	495	706	986	1.104	1.146	1.236	1.295	1.232	
- Transporte de pasajeros internacionales	83	97	131	173	199	208	220	230	210	
4	453	431	686	1.125	1.361	1.371	1.452	1.486	..	
5	459	576	921	1.092	1.283	1.301	1.346	1.395	..	
6	311	353	482	607	713	703	764	797	..	
7	169	194	357	677	852	760	733	720	..	
8	..	256	395	595	679	669	685	713	..	
9	..	286	460	583	635	640	672	700	..	
10	..	371	467	546	554	555	542	552	..	
11	..	307	345	484	494	486	537	542	..	
12	155	143	316	424	528	485	449	472	..	
Economías avanzadas										
1	437	516	947	1.376	1.567	1.522	1.555	1.589	..	
2	129	222	466	762	1.042	1.091	1.081	1.029	..	
3	430	517	795	872	1.020	1.021	1.040	1.074	..	
4	380	435	575	746	846	864	925	967	879	
- Ingresos por turismo internacional	311	357	477	620	704	719	776	810	741	
- Transporte de pasajeros internacionales	69	78	98	125	143	145	149	157	138	
5	319	296	440	654	768	770	817	840	..	
6	..	227	325	457	509	506	521	550	..	
7	..	265	296	420	423	408	428	447	..	
8	67	119	203	371	470	417	405	396	..	
9	..	237	331	342	368	363	372	379	..	
10	..	308	325	300	311	302	295	296	..	
Economías emergentes										
1	247	438	992	1.591	2.175	2.293	2.209	2.039	..	
2	133	135	246	471	592	601	635	646	..	
3	118	158	261	413	457	490	531	558	563	
- Ingresos por turismo internacional	104	138	229	366	401	427	460	484	491	
- Transporte de pasajeros internacionales	14	19	33	47	56	63	71	74	72	
4	94	137	234	358	434	442	493	520	..	
5	49	71	158	331	435	437	439	465	..	
6	102	76	153	306	382	343	328	324	..	
7	29	60	125	220	263	280	306	321	..	
8	..	49	129	241	267	277	300	321	..	
9	..	63	143	246	243	252	248	256	..	
10	36	38	106	157	203	192	177	197	..	

Fuente: Organización Mundial del Turismo (OMT-UNWTO) y Organización Mundial del Comercio (OMC)

(Cifras procedentes de la OMT-UNWTO, mayo 2016)

Llegadas de turistas internacionales por países de destino

Rango	Año completo		Variación		Meses/trimestres (% variación mismo periodo del año anterior)																		
	Serie	Año completo					Variación		2016*				2015*				2014*						
		2015	2010	2013	2014	2015*	14*/13	15*/14	AHF	T1	ene.	feb.	mar.	T1	T2	T3	T4	T1	T2	T3	T4		
'15 '14		(millones)					(%)																
	Mundo	809	950	1088	1134	1184	4,2	4,4	5,1	4,7	5,6		5,5	3,7	4,8	3,6	2,7	6,3	4,7	5,4			
1	1 Francia	TF	75,0	77,6	83,6	83,7	84,5	0,1	0,9	TCE	-8,0	-8,0		2,9	2,4	3,3	-5,1	-2,7	2,0	-0,5	1,6		
2	2 Estados Unidos	TF	49,2	60,0	70,0	75,0	..	7,2	..	TF				3,9	4,0			5,6	11,7	4,7	5,8		
3	3 España	TF	55,9	52,7	60,7	64,9	68,2	7,0	5,0	TF	13,9	13,9	11,2	13,7	16,1	4,7	3,6	3,4	9,4	7,2	7,3	7,4	5,0
4	4 China	TF	46,8	55,7	55,7	55,6	56,9	-0,1	2,3	TF	4,7		0,8	9,6		2,1	4,1	1,6	1,3	-5,7	0,8	1,2	3,0
5	5 Italia	TF	36,5	43,6	47,7	48,6	50,7	1,8	4,4	TF	5,7		5,7			4,0	6,6	2,0	6,1	0,5	2,3	0,3	5,3
6	6 Turquía	TF	24,2	31,4	37,8	39,8	..	5,3	..	TF	-9,9	-9,9	-5,7	-9,8	-12,8	4,0	-5,1	0,8	-2,6	4,1	6,4	8,6	4,4
7	7 Alemania	TCE	21,5	26,9	31,5	33,0	35,0	4,6	6,0	TCE	5,2		4,9	5,4		5,4	5,8	6,6	5,6	3,9	5,8	4,0	4,9
8	8 Reino Unido	TF	28,0	28,3	31,1	32,6	..	5,0	..	VF	7,2		6,2	8,3		1,0	4,7	4,7	5,2	7,5	7,0	4,0	2,6
9	10 México	TF	21,9	23,3	24,2	29,3	32,1	21,5	9,5	TF	10,8		10,9	10,7		7,0	8,2	12,8	10,3	19,1	26,8	13,7	26,6
10	9 Fed. de Rusia	TF	19,9	20,3	28,4	29,8	31,3	5,3	5,0	VF						16,0	2,2	3,3	-3,1	-0,7	3,7	8,1	9,0
11	14 Tailandia	TF	11,6	15,9	26,5	24,8	29,9	-6,5	20,4	TF	15,5	15,5	15,0	16,0	15,4	22,8	36,9	24,9	3,7	-9,0	-15,9	-10,0	7,3
12	13 Austria	TCE	20,0	22,0	24,8	25,3	26,7	1,9	5,6	TCE	10,2	10,2	4,7	5,8	21,7	5,4	5,2	9,9	-0,9	-4,8	11,5	1,4	4,5
13	11 Hong Kong (China)	TF	14,8	20,1	25,7	27,8	26,7	8,2	-3,9	TF	-8,9		-3,5	-14,2		-3,5	-4,1	-6,7	-1,1	13,5	7,5	6,8	5,6
14	12 Malasia	TF	16,4	24,6	25,7	27,4	25,7	6,7	-6,3	TF						-8,6	-10,3	-3,8	-2,3	10,0	11,1	8,6	-1,9
15	15 Grecia	TF	14,8	15,0	17,9	22,0	23,6	23,0	7,1	TF	-11,0		-7,8	-14,9		45,6	15,0	2,6	-2,1	16,0	15,5	25,8	27,7
16	22 Japón	VF	6,7	8,6	10,4	13,4	19,7	29,4	47,1	VF	39,3	39,3	52,0	36,4	31,7	43,7	48,0	53,7	42,8	27,5	25,4	25,3	39,6
17	16 Arabia Saudita	TF	8,0	10,9	15,8	18,3	18,0	15,8	-1,5	TF	-2,7	-2,7	-1,1	-1,7	-6,2	13,4	-15,3	0,8	-3,8	-4,3	21,0	53,0	7,1
18	17 Canadá	TF	18,8	16,2	16,1	16,5	17,8	3,0	7,5	TF	13,5		10,3	16,5		7,0	8,3	7,2	7,5	-4,6	4,5	3,6	5,3
19	18 Polonia	TF	15,2	12,5	15,8	16,0	16,7	1,3	4,6	TF						3,3	5,9	5,4	3,2	3,6	5,4	-4,5	2,6
20	21 Países Bajos	TCE	10,0	10,9	12,8	13,9	15,0	9,0	7,8	TCE	13,2		13,2			6,8	6,8	8,7	8,4	8,7	11,6	7,6	7,5
21	24 Hungría	TF	10,0	9,5	10,6	12,1	14,3	14,3	17,9	TF						14,0	20,2	21,0	14,3	10,9	5,2	21,3	17,1
22	19 Macao (China)	TF	9,0	11,9	14,3	14,6	14,3	2,1	-1,8	TF	9,0	9,0	5,3	7,9	14,1	-9,8	-3,4	0,1	5,9	4,9	1,9	0,9	0,8
23	20 Corea, Rep. de	VF	6,0	8,8	12,2	14,2	13,2	16,6	-6,8	VF	12,1	12,1	17,5	7,2	12,2	12,1	-7,8	-28,3	3,7	10,9	27,6	9,0	20,4
24	26 Croacia	TCE	7,7	9,1	10,9	11,6	12,7	6,2	9,1	TCE	17,0		8,1	24,3		24,4	6,8	10,1	3,0	0,2	9,2	4,3	15,5
25	23 Ucrania	TF	17,6	21,2	24,7	12,7	12,4	-48,5	-2,2	TF													
26	25 Singapur	TF	7,1	9,2	11,9	11,9	12,1	-0,3	1,6	VF	12,3		12,7	11,9		-6,1	-0,5	5,8	4,5	0,0	-5,6	-5,1	-1,2
27	27 Rep. Checa	TF	9,4	8,6	10,3	10,6	11,1	3,1	5,0	TCE						6,8	7,3	9,0	5,5	-0,9	3,8	3,6	4,7
28	28 Suecia	TF	4,9	5,0	11,0	10,5	..	-4,2	..	TCE						10,6	7,3	12,4	18,1	4,9	11,5	8,8	5,5
29	32 Taiwán (pr. de China)	VF	3,4	5,6	8,0	9,9	10,4	23,6	5,3	VF	16,0	16,0	15,1	12,6	20,1	5,4	1,5	5,5	8,7	24,1	29,2	21,8	20,0
30	35 Indonesia	TF	5,0	7,0	8,8	9,4	10,4	7,2	10,3	TF	4,5		3,6	5,3		11,2	8,4	13,2	8,5	10,1	9,1	6,0	4,2
31	30 Dinamarca	TF	9,2	8,7	8,6	10,3	..	20,0	..	TCE(1)	14,0		8,9	19,0		10,6	2,6	4,5	6,2	5,0	8,3	4,9	4,9
32	29 Marruecos	TF	5,8	9,3	10,0	10,3	10,2	2,4	-1,0	TF	-1,5		-2,3	-0,8		-0,5	-4,8	3,4	-4,7	8,4	4,4	2,4	-4,6
33	36 Portugal	TCE	6,0	6,8	8,3	9,3	10,2	11,8	9,7	TCE	15,3		11,3	18,8		10,1	8,9	9,5	11,0	8,8	14,9	9,5	13,4
34	31 Emir. Arabes Unidos(2)	THS	5,8	7,4	10,0	THS(2)										3,7	1,0	9,1	9,1
35	37 Suiza	THS	7,2	8,6	9,0	9,2	9,3	2,1	1,6	THS	-3,1		-4,9	-1,6		1,1	2,2	4,0	-2,8	2,5	1,1	1,0	5,1
36	33 Egipto	TF	8,2	14,1	9,2	9,6	9,1	5,0	-5,1	VF	-46,1		-46,3	-45,9		6,9	9,3	-5,0	-28,9	-29,7	-21,1	69,7	40,5
37	34 Sudafrica	TF	7,4	8,1	9,5	9,5	8,9	0,1	-6,8	TF	16,5		15,4	18,0		-5,9	-9,5	-5,4	-6,4	2,3	2,1	-4,0	0,3
38	38 Irlanda	TF	7,3	7,1	8,3	8,8	..	6,7	..	TF*	16,6	16,6	16,8	27,4	9,0	14,1	10,3	13,5	17,8	7,3	12,3	7,9	7,3
39	39 Bélgica	TCE	6,7	7,2	7,7	7,9	8,0	2,6	1,8	TCE						2,8	5,3	4,0	-5,7	0,7	5,7	1,2	2,4
40	41 India	TF	3,9	5,8	7,0	7,7	8,0	10,2	4,4	TF	10,0	10,0	6,8	11,3	12,1	3,5	4,1	6,6	3,8	7,6	13,9	14,3	7,7
41	40 Vietnam	VF	3,5	5,0	7,6	7,9	7,9	4,0	0,9	VF	22,5	22,5	14,9	20,9	32,8	-13,7	-8,5	7,3	23,4	29,2	12,8	-9,9	-12,3
42	44 Australia	VF	5,5	5,8	6,4	6,9	7,4	7,6	8,2	VF	11,7		13,6	10,3		9,2	4,9	7,9	9,8	7,7	11,6	7,0	5,2
43	42 Bulgaria	TF	4,8	6,0	6,9	7,3	..	6,0	..	VF	6,7	6,7	4,2	9,7	6,6	4,2	0,1	-3,8	2,4	2,4	3,6	1,3	3,8
44	45 Brasil	TF	5,4	5,2	5,8	6,4	6,3	10,6	-1,9	TF						56,0	-35,3	-28,7	6,7	-26,2	59,0	21,6	13,9
45	46 Eslovaquia	TF	6,2	5,4	TCE	25,0		29,7	20,8		3,7	15,5	21,1	24,3	-12,9	-14,5	-11,9	-6,3
46	47 Argentina	TF	3,8	5,3	5,2	5,9	..	13,1	..	TF						5,6	-4,7	-9,0		15,1	18,8	9,9	9,5
47	48 Rep. Dominicana	TF	3,7	4,1	4,7	5,1	5,6	9,6	8,9	TF	7,0	7,0	7,7	8,4	5,2	7,4	6,8	11,6	10,2	3,7	14,3	11,5	10,4
48	51 Filipinas	TF	2,6	3,5	4,8	4,8	5,4	0,0	10,9	TF	16,7		13,2	20,4		6,3	9,3	17,3	11,3	3,0	1,3	3,1	5,5
49	43 Túnez	TF	6,4	7,8	7,4	7,2	5,4	-2,6	-25,2	TF	-18,7	-18,7	-17,7	-10,0	-25,8	-14,2	-25,1	-32,5	-20,7	7,5	-1,4	-0,9	-13,7
50	49 Irán	VF	1,9	2,9	4,8	5,0	..	4,2	..	VF										26,7	26,7	-12,6	-16,2

Fuente: Organización Mundial del Turismo (OMT-UNWTO) ©

(Cifras procedentes de la OMT-UNWTO, mayo 2016)

Véase el cuadro de la página «Anexo-1» de abreviaturas y signos usados, y las notas correspondientes en las tablas de las regiones

Ingresos por turismo internacional (\$EEUU miles de millones)

Rango	Año completo (\$EEUU)								Monedas locales, precios corrientes (% variación mismo periodo del año anterior)															
	2000	2005	2010	2011	2012	2013	2014	2015*	2015*				2014*											
	(miles de millones)								14*/13		15*/14		T1	T2	T3	T4	oct	nov	dic	T1	T2	T3	T4	
'15 '14									Serie															
Mundo	495	706	986	1.104	1.146	1.236	1.295	1.232																
1 1 Estados Unidos	100,2	101,5	137,0	150,9	161,6	172,9	177,2	178,3	sa	2,5	0,6	0,4	-0,9	1,9	1,0	2,1	0,8	0,2	3,0	5,7	0,0	1,5		
2 2 China	16,2	29,3	45,8	48,5	50,0	51,7	105,4	114,1	\$	n/a	8,3	17,1	20,6	17,7	-12,1				n/a	n/a	n/a	n/a		
3 3 España	30,9	49,7	54,6	62,2	58,2	62,6	65,1	56,5		3,9	4,0	2,6	3,1	3,1	7,6	7,0	9,5	6,6	4,5	5,0	3,4	3,0		
4 4 Francia	33,0	44,0	47,0	54,8	53,6	56,6	57,4	45,9		1,5	-4,3	-9,6	-4,1	-4,0	0,1	-3,1	-0,1	4,3	6,0	11,1	-1,5	-10,6		
5 9 Tailandia	7,5	9,6	20,1	27,2	33,9	41,8	38,4	44,6		-2,7	22,0	22,1	40,6	25,4	7,8				-3,3	-13,8	-6,2	9,7		
6 5 Reino Unido	22,1	31,1	33,0	35,7	37,3	41,8	46,6	42,4	sa	6,1	-2,0	-3,4	12,1	-5,4	-12,1				2,3	5,7	9,7	4,8		
7 6 Italia	27,5	35,4	38,8	43,0	41,2	43,9	45,5	39,7		3,6	4,5	5,2	6,0	4,3	1,9	1,0	2,3	3,0	6,5	2,4	2,3	5,4		
8 7 Alemania	18,7	29,2	34,7	38,9	38,1	41,3	43,3	36,9		4,9	1,9	5,4	3,4	1,1	-1,5	-0,1	-1,7	-2,8	2,7	6,6	6,0	3,9		
9 10 Hong Kong (China)	5,9	10,3	22,2	28,5	33,1	38,9	38,4	35,9		-1,5	-6,6	-3,7	-3,4	-8,4	-10,6				10,2	-9,0	-3,4	-2,9		
10 8 Macao (China)	3,2	6,9	22,2	30,5	35,9	43,0	42,6	31,3		-1,1	-26,5	-28,7	-30,7	-26,0	-19,1				17,8	7,0	-4,7	-20,4		
11 11 Australia	9,4	16,7	28,6	31,8	31,9	31,3	31,9	29,4		9,4	10,5	11,3	10,3	7,4	13,0	8,7	11,5	19,1	8,8	9,6	10,0	9,2		
12 12 Turquía	7,6	19,2	22,6	25,1	25,3	28,0	29,6	26,6	\$	5,6	-9,9	0,3	-15,9	-6,2	-15,5	-15,7	-15,6	-14,9	3,6	6,5	11,3	-3,0		
13 17 Japón	3,4	6,6	13,2	11,0	14,6	15,1	18,9	25,0		35,3	51,4	64,0	53,6	58,2	34,8	35,5	34,3	34,5	34,4	31,7	29,0	45,4		
14 15 India	3,5	7,5	14,5	17,7	18,0	18,4	19,7	21,0		14,5	3,8	3,6	7,0	5,7	0,0	-4,3	1,6	2,0	10,0	21,3	19,9	10,1		
15 14 Austria	9,8	16,1	18,6	19,9	18,9	20,2	20,8	18,3		2,9	5,2	5,4	8,1	7,4	-0,4				-3,2	9,3	5,3	7,0		
16 13 Malasia	5,0	8,8	18,1	19,7	20,2	21,5	22,6	17,6		9,2	-7,1	-9,0	-9,6	-4,6	-5,0				12,6	15,4	9,5	0,2		
17 22 México	8,3	11,8	12,0	11,9	12,7	13,9	16,2	17,5	\$	16,2	7,7	9,0	9,0	6,2	6,4	8,4	4,0	7,0	13,9	21,5	15,9	14,1		
18 16 Singapur	5,1	6,2	14,2	18,1	18,8	19,2	19,1	16,7		0,9	-5,0	-12,1	-8,2	1,2	-0,7				7,5	-1,3	-4,6	0,2		
19 21 Suiza	6,6	10,0	14,7	17,1	16,1	16,8	17,4	16,2		2,7	-2,4	-2,2	-2,4	-2,5	-2,6				2,6	2,6	2,5	3,2		
20 25 Emir. Arabes Unidos	1,1	3,2	8,6	9,2	10,9	12,4	14,0	16,0		12,7	14,8													
21 20 Canadá	10,8	13,7	15,8	16,8	17,4	17,7	17,4	16,0		6,0	6,2	2,8	6,3	9,1	4,4				2,8	7,7	8,3	3,7		
22 19 Grecia	9,2	13,3	12,7	14,6	13,4	16,1	17,8	15,7		10,2	5,5	9,5	9,5	5,2	-3,9	-10,2	22,6	0,9	17,3	8,6	11,5	4,4		
23 18 Corea, Rep. de	6,8	5,8	10,3	12,5	13,4	14,6	17,8	15,3	\$	21,9	-14,3	15,8	-4,3	-34,4	-23,8	-24,3	-27,4	-19,5	7,2	11,3	27,9	39,5		
24 24 Taiwan (pr. de China)	3,7	5,0	8,7	11,1	11,8	12,3	14,6	14,4	\$	18,6	-1,4	-0,4	-3,4	-2,2	0,3				18,1	18,8	12,1	25,9		
25 23 Países Bajos	7,2	8,8	11,7	12,8	12,3	13,8	14,7	13,2		6,8	7,6	9,3	7,1	7,8	6,7				-2,1	10,4	7,6	7,6		
26 27 Portugal	5,2	7,7	10,1	11,3	11,1	12,3	13,8	12,6		12,4	9,3	14,7	10,6	8,2	6,2	10,4	8,1	-0,6	5,9	13,4	13,7	13,6		
27 28 Suecia	4,1	6,8	8,7	10,6	10,6	11,5	12,9	12,2		17,3	17,1	18,3	14,5	18,0	17,9				12,2	20,0	18,3	17,6		
28 26 Bélgica	6,6	9,9	11,4	12,7	12,5	13,3	13,9	11,7		4,8	0,9	1,1	3,6	0,5	-1,3	4,4	-3,6	-5,6	7,3	4,8	3,7	4,1		
29 31 Indonesia	5,0	4,5	7,0	8,0	8,3	9,1	10,3	10,7	\$	12,5	3,8	5,6	1,8	5,7	2,1				15,1	13,9	11,4	10,3		
30 35 Arabia Saudita	..	4,6	6,7	8,5	7,4	7,7	8,2	10,1		7,7	23,0	15,1	11,6	19,0	-39,0				26,8	11,0	-20,4	9,0		
31 30 Polonia	5,7	6,3	9,6	10,7	11,0	11,3	11,2	9,7		-1,6	3,7	3,6	2,5	3,9	4,7				3,2	-3,0	-5,2	0,7		
32 34 Nueva Zelandia	2,9	6,5	6,5	7,3	7,1	7,4	8,4	8,9		12,6	25,8	28,4	31,5	36,2	11,6				4,5	9,4	6,3	32,3		
33 32 Croacia	2,8	7,4	8,1	9,4	8,7	9,5	9,9	8,8	€	2,8	7,6	12,7	7,3	7,5	6,5				-3,0	2,7	3,0	4,4		
34 29 Fed. de Rusia	3,4	5,9	8,8	11,3	10,8	12,0	11,8	8,5	\$	-1,9	-28,0	-26,5	-28,0	-28,4	-29,0				1,3	7,7	-1,5	-16,3		
35 33 Sudáfrica	2,7	7,5	9,1	9,5	10,0	9,2	9,3	8,2	sa	13,7	3,6	12,5	-0,5	-1,9	4,5				14,1	13,2	13,5	14,1		
36 37 Vietnam	..	2,3	4,5	5,7	6,9	7,3	7,3	7,3	\$	1,1	-0,4													
37 36 Dinamarca	3,7	5,3	5,9	6,8	6,5	7,0	7,6	6,6		8,5	4,0	4,2	3,1	4,6	4,1				4,0	9,7	10,6	7,0		
38 42 Líbano	..	5,5	8,0	7,5	6,8	6,5	6,5	..	\$	0,5	..	4,1	-2,8						-8,4	4,9	6,9	-2,7		
39 46 Rep. Dominicana	2,9	3,5	4,2	4,4	4,7	5,1	5,6	6,2	\$	11,2	9,3	7,5	9,2	7,7	10,6				9,0	14,7	10,9	10,6		
40 38 Egipto	4,3	6,9	12,5	8,7	9,9	6,0	7,2	6,1	\$	19,2	-15,9	-7,3	17,1	-17,5	-48,9				-37,0	-3,1	125	103		
41 41 Rep. Checa	3,0	4,8	7,2	8,1	7,5	7,0	6,8	6,0		2,9	4,9	3,0	7,9	5,3	3,5				-5,8	4,2	8,1	4,6		
42 39 Marruecos	2,0	4,6	6,7	7,3	6,7	6,8	7,1	6,0		3,0	-1,3	-7,2	-6,8	7,0	-2,3	-1,1	-1,1	-4,9	4,7	4,9	4,3	-2,2		
43 40 Brasil	1,8	3,9	5,3	6,1	6,4	6,5	6,8	5,8	\$	5,7	-14,6	-4,9	-29,8	-21,3	1,2	-6,1	-1,3	9,9	-7,3	23,9	18,2	-7,7		
44 44 Israel	4,4	3,3	5,1	5,3	5,4	5,7	5,7	5,4	\$	0,5	-5,8	-16,7	-15,7	13,0	2,0	14,6	-6,1	-3,9	17,7	15,8	-14,5	-14,2		
45 43 Hungría	3,8	4,1	5,6	5,9	5,1	5,4	5,9	5,3		14,0	9,1	10,1	4,9	14,4	5,4				12,5	7,6	15,5	20,8		
46 48 Filipinas	2,2	2,3	2,6	3,2	4,1	4,7	5,0	5,3	\$	7,3	4,9	0,3	-2,5	31,1	-2,8	15,4	3,5	-16,5	1,3	14,1	-4,9	19,0		
47 51 Qatar	0,1	0,8	0,6	1,2	2,9	3,5	4,6	5,0		33	9,7	2,3	11,4	19,6	6,2				54,9	29,1	27,1	22,5		
48 45 Noruega	2,2	3,5	4,7	5,3	5,4	5,6	5,6	5,0		7,2	12,4	7,9	14,2	15,7	9,7				6,1	6,4	7,0	6,8		
49 49 Irlanda	2,6	4,8	4,1	4,2	3,9	4,5	4,9	4,8		8,5	18,2	9,9	18,5	19,2	22,0				-1,4	14,6	9,6	6,7		
50 50 Argentina	2,9	2,7	4,9	5,4	4,9	4,3	4,6	4,4	\$	7,2	-4,8	5,7	-10,1	-9,1	-9,6				7,7	5,6	17,3	0,9		

Fuente: Organización Mundial del Turismo (OMT-UNWTO) ©

(Cifras procedentes de la OMT-UNWTO, mayo 2016)

Véase el cuadro de la página «Anexo-1» de abreviaturas y signos usados

Ingresos por turismo internacional (euro miles de millones)

Rango	Año completo (euro)	Monedas locales, precios corrientes (% variación mismo periodo del año anterior)																					
		2000	2005	2010	2011	2012	2013	2014	2015*	14*/13				15*/14				2015*				2014*	
'15 '14	(miles de millones)	Serie																					
		T1	T2	T3	T4	oct	nov	dic	T1	T2	T3	T4	oct	nov	dic	T1	T2	T3	T4				
Mundo	536	567	744	793	892	931	975	1.110															
1 1 Estados Unidos	108,5	81,6	103,3	108,4	125,8	130,2	133,4	160,7	sa	2,5	0,6	0,4	-0,9	1,9	1,0	2,1	0,8	0,2	3,0	5,7	0,0	1,5	
2 2 China	17,6	23,5	34,6	34,8	38,9	38,9	79,3	102,8	\$	n/a	8,3	17,1	20,6	17,7	-12,1				n/a	n/a	n/a	n/a	
3 3 España	33,4	40,0	41,2	44,7	45,3	47,2	49,0	50,9		3,9	4,0	2,6	3,1	3,1	7,6	7,0	9,5	6,6	4,5	5,0	3,4	3,0	
4 4 Francia	35,7	35,4	35,5	39,3	41,8	42,6	43,2	41,4		1,5	-4,3	-9,6	-4,1	-4,0	0,1	-3,1	-0,1	4,3	6,0	11,1	-1,5	-10,6	
5 9 Tailandia	8,1	7,7	15,2	19,5	26,4	31,5	28,9	40,2		-2,7	22,0	22,1	40,6	25,4	7,8				-3,3	-13,8	-6,2	9,7	
6 5 Reino Unido	23,9	25,0	24,9	25,7	29,0	31,4	35,1	38,2	sa	6,1	-2,0	-3,4	12,1	-5,4	-12,1				2,3	5,7	9,7	4,8	
7 6 Italia	29,8	28,5	29,3	30,9	32,1	33,1	34,2	35,8		3,6	4,5	5,2	6,0	4,3	1,9	1,0	2,3	3,0	6,5	2,4	2,3	5,4	
8 7 Alemania	20,2	23,4	26,2	27,9	29,7	31,1	32,6	33,2		4,9	1,9	5,4	3,4	1,1	-1,5	-0,1	-1,7	-2,8	2,7	6,6	6,0	3,9	
9 10 Hong Kong (China)	6,4	8,3	16,7	20,4	25,7	29,3	28,9	32,3		-1,5	-6,6	-3,7	-3,4	-8,4	-10,6				10,2	-9,0	-3,4	-2,9	
10 8 Macao (China)	3,5	5,5	16,7	21,9	28,0	32,4	32,0	28,2		-1,1	-26,5	-28,7	-30,7	-26,0	-19,1				17,8	7,0	-4,7	-20,4	
11 11 Australia	10,1	13,5	21,6	22,8	24,9	23,5	24,0	26,5		9,4	10,5	11,3	10,3	7,4	13,0	8,7	11,5	19,1	8,8	9,6	10,0	9,2	
12 12 Turquía	8,3	15,4	17,0	18,0	19,7	21,1	22,2	24,0	\$	5,6	-9,9	0,3	-15,9	-6,2	-15,5	-15,7	-15,6	-14,9	3,6	6,5	11,3	-3,0	
13 17 Japón	3,7	5,3	10,0	7,9	11,3	11,4	14,2	22,5		35,3	51,4	64,0	53,6	58,2	34,8	35,5	34,3	34,5	34,4	31,7	29,0	45,4	
14 15 India	3,7	6,0	10,9	12,7	14,0	13,9	14,8	18,9		14,5	3,8	3,6	7,0	5,7	0,0	-4,3	1,6	2,0	10,0	21,3	19,9	10,1	
15 14 Austria	10,6	12,9	14,0	14,3	14,7	15,2	15,7	16,5		2,9	5,2	5,4	8,1	7,4	-0,4				-3,2	9,3	5,3	7,0	
16 13 Malasia	5,4	7,1	13,7	14,1	15,8	16,2	17,0	15,9		9,2	-7,1	-9,0	-9,6	-4,6	-5,0				12,6	15,4	9,5	0,2	
17 22 México	9,0	9,5	9,0	8,5	9,9	10,5	12,2	15,7	\$	16,2	7,7	9,0	9,0	6,2	6,4	8,4	4,0	7,0	13,9	21,5	15,9	14,1	
18 16 Singapur	5,6	5,0	10,7	13,0	14,6	14,5	14,4	15,1		0,9	-5,0	-12,1	-8,2	1,2	-0,7				7,5	-1,3	-4,6	0,2	
19 21 Suiza	7,2	8,1	11,1	12,3	12,5	12,6	13,1	14,6		2,7	-2,4	-2,2	-2,4	-2,5	-2,6				2,6	2,6	2,5	3,2	
20 25 Emir. Arabes Unidos	1,2	2,6	6,5	6,6	8,5	9,3	10,5	14,5		12,7	14,8												
21 20 Canadá	11,7	11,0	11,9	12,1	13,5	13,3	13,1	14,4		6,0	6,2	2,8	6,3	9,1	4,4				2,8	7,7	8,3	3,7	
22 19 Grecia	10,0	10,7	9,6	10,5	10,4	12,2	13,4	14,1		10,2	5,5	9,5	9,5	5,2	-3,9	-10,2	22,6	0,9	17,3	8,6	11,5	4,4	
23 18 Corea, Rep. de	7,4	4,7	7,8	9,0	10,5	11,0	13,4	13,8	\$	21,9	-14,3	15,8	-4,3	-34,4	-23,8	-24,3	-27,4	-19,5	7,2	11,3	27,9	39,5	
24 24 Taiwan (pr. de China)	4,0	4,0	6,6	7,9	9,2	9,3	11,0	13,0	\$	18,6	-1,4	-0,4	-3,4	-2,2	0,3				18,1	18,8	12,1	25,9	
25 23 Países Bajos	7,8	7,1	8,9	9,2	9,6	10,4	11,1	11,9		6,8	7,6	9,3	7,1	7,8	6,7				-2,1	10,4	7,6	7,6	
26 27 Portugal	5,7	6,2	7,6	8,1	8,6	9,2	10,4	11,4		12,4	9,3	14,7	10,6	8,2	6,2	10,4	8,1	-0,6	5,9	13,4	13,7	13,6	
27 28 Suecia	4,4	5,5	6,5	7,6	8,3	8,7	9,7	11,0		17,3	17,1	18,3	14,5	18,0	17,9				12,2	20,0	18,3	17,6	
28 26 Bélgica	7,1	7,9	8,6	9,2	9,7	10,0	10,5	10,6		4,8	0,9	1,1	3,6	0,5	-1,3	4,4	-3,6	-5,6	7,3	4,8	3,7	4,1	
29 31 Indonesia	5,4	3,6	5,2	5,7	6,5	6,9	7,7	9,6	\$	12,5	3,8	5,6	1,8	5,7	2,1				15,1	13,9	11,4	10,3	
30 35 Arabia Saudita	..	3,7	5,1	6,1	5,8	5,8	6,2	9,1		7,7	23,0	15,1	11,6	190,3	-39,0				26,8	11,0	-20,4	9,0	
31 30 Polonia	6,1	5,1	7,2	7,7	8,5	8,5	8,5	8,8		-1,6	3,7	3,6	2,5	3,9	4,7				3,2	-3,0	-5,2	0,7	
32 34 Nueva Zelandia	3,1	5,2	4,9	5,3	5,5	5,6	6,3	8,0		12,6	25,8	28,4	31,5	36,2	11,6				4,5	9,4	6,3	32,3	
33 32 Croacia	3,0	5,9	6,1	6,7	6,8	7,2	7,4	8,0	€	2,8	7,6	12,7	7,3	7,5	6,5				-3,0	2,7	3,0	4,4	
34 29 Fed. de Rusia	3,7	4,7	6,7	8,1	8,4	9,0	8,9	7,6	\$	-1,9	-28,0	-26,5	-28,0	-28,4	-29,0				1,3	7,7	-1,5	-16,3	
35 33 Sudáfrica	2,9	6,0	6,8	6,9	7,8	7,0	7,0	7,4	sa	13,7	3,6	12,5	-0,5	-1,9	4,5				14,1	13,2	13,5	14,1	
36 37 Vietnam	..	1,8	3,4	4,1	5,3	5,5	5,5	6,6	\$	1,1	-0,4												
37 36 Dinamarca	4,0	4,2	4,4	4,9	5,1	5,3	5,7	6,0		8,5	4,0	4,2	3,1	4,6	4,1				4,0	9,7	10,6	7,0	
38 42 Líbano	..	4,4	6,0	5,4	5,3	4,9	4,9	..	\$	0,5	..	4,1	-2,8						-8,4	4,9	6,9	-2,7	
39 46 Rep. Dominicana	3,1	2,8	3,1	3,2	3,6	3,8	4,2	5,5	\$	11,2	9,3	7,5	9,2	7,7	10,6				9,0	14,7	10,9	10,6	
40 38 Egipto	4,7	5,5	9,4	6,3	7,7	4,6	5,4	5,5	\$	19,2	-15,9	-7,3	17,1	-17,5	-48,9				-37,0	-3,1	125	103	
41 41 Rep. Checa	3,2	3,9	5,4	5,8	5,8	5,3	5,1	5,5		2,9	4,9	3,0	7,9	5,3	3,5				-5,8	4,2	8,1	4,6	
42 39 Marruecos	2,2	3,7	5,1	5,2	5,2	5,2	5,3	5,4		3,0	-1,3	-7,2	-6,8	7,0	-2,3	-1,1	-1,1	-4,9	4,7	4,9	4,3	-2,2	
43 40 Brasil	2,0	3,1	4,0	4,4	5,0	4,9	5,2	5,3	\$	5,7	-14,6	-4,9	-29,8	-21,3	1,2	-6,1	-1,3	9,9	-7,3	23,9	18,2	-7,7	
44 44 Israel	4,8	2,7	3,8	3,8	4,2	4,3	4,3	4,8	\$	0,5	-5,8	-16,7	-15,7	13,0	2,0	14,6	-6,1	-3,9	17,7	15,8	-14,5	-14,2	
45 43 Hungría	4,1	3,3	4,2	4,2	3,9	4,0	4,4	4,8		14,0	9,1	10,1	4,9	14,4	5,4				12,5	7,6	15,5	20,8	
46 48 Filipinas	2,3	1,8	2,0	2,3	3,2	3,5	3,8	4,8		7,3	4,9	0,3	-2,5	31,1	-2,8	15,4	3,5	-16,5	1,3	14,1	-4,9	19,0	
47 51 Qatar	0,1	0,6	0,4	0,8	2,2	2,6	3,5	4,5		32,8	9,7	2,3	11,4	19,6	6,2				54,9	29,1	27,1	22,5	
48 45 Noruega	2,3	2,8	3,6	3,8	4,2	4,2	4,2	4,5		7,2	12,4	7,9	14,2	15,7	9,7				6,1	6,4	7,0	6,8	
49 49 Irlanda	2,9	3,9	3,1	3,0	3,0	3,4	3,7	4,3		8,5	18,2	9,9	18,5	19,2	22,0				-1,4	14,6	9,6	6,7	
50 50 Argentina	3,1	2,2	3,7	3,8	3,8	3,2	3,5	4,0	\$	7,2	-4,8	5,7	-10,1	-9,1	-9,6				7,7	5,6	17,3	0,9	

Fuente: Organización Mundial del Turismo (OMT-UNWTO) ©

(Cifras procedentes de la OMT-UNWTO, mayo 2016)

Véase el cuadro de la página «Anexo-1» de abreviaturas y signos usados

Gastos por turismo internacional (\$EEUU miles de millones)

Rango	Año completo (\$EEUU)								Monedas locales, precios corrientes (% variación mismo periodo del año anterior)														
	2000	2005	2010	2011	2012	2013	2014	2015*	14*/13 15*/14				2015*				2014*						
'15 '14	(miles de millones)								Serie				T1	T2	T3	T4	oct	nov	dic	T1	T2	T3	T4
Mundo	495	706	986	1.104	1.146	1.236	1.295	1.232															
1 1 China	13,1	21,8	54,9	72,6	102,0	128,6	234,7	292,2	\$	n/a	24,5	30,6	34,3	30,0	6,7					n/a	n/a	n/a	n/a
2 2 Estados Unidos	65,8	80,0	86,6	89,7	100,3	104,1	110,8	120,5	sa	6,4	8,7	10,5	6,1	10,6	7,9	8,6	8,5	6,5	3,5	7,4	6,6	8,1	
3 3 Alemania	53,0	74,4	78,1	85,9	83,6	91,4	93,3	76,3		2,1	-2,1	1,7	-2,7	-5,6	1,4	-0,6	3,4	3,0	3,1	5,6	-1,5	3,9	
4 4 Reino Unido	39,9	62,4	55,7	56,7	57,0	58,5	63,2	63,5	sa	2,8	8,1	1,4	9,1	8,6	12,7				10,1	-0,6	1,3	3,1	
5 6 Francia	22,6	31,8	38,5	44,6	40,0	43,0	48,7	38,4		13,3	-5,5	7,2	-14,5	-7,9	-1,1	-4,5	-1,1	4,2	9,9	20,1	12,5	9,4	
6 5 Fed. de Rusia	8,7	17,0	26,7	32,9	42,8	53,5	50,4	34,9	\$	-5,7	-30,7	-27,7	-30,7	-31,6	-32,5				9,7	0,5	-6,0	-24,7	
7 7 Canadá	12,4	18,0	29,7	33,4	35,0	35,2	33,8	29,3		3,3	0,3	0,8	1,5	-0,3	-1,0				4,5	2,7	2,3	3,6	
8 14 Corea, Rep. de	7,1	15,4	18,8	19,9	20,6	21,6	23,2	25,0	\$	7,1	7,6	12,5	5,2	0,7	13,2	14,3	19,8	7,0	3,6	17,3	5,1	3,7	
9 8 Italia	15,7	22,4	27,1	28,7	26,4	27,0	28,8	24,5		6,9	1,5	2,0	2,9	1,4	-0,3	-1,3	0,1	0,3	12,6	8,1	1,6	9,4	
10 9 Australia	6,4	11,8	22,5	27,3	28,1	28,6	26,4	23,5		-1,3	6,9	1,8	0,0	11,5	13,7	14,1	10,0	16,4	5,5	1,7	-5,6	-5,4	
11 15 Hong Kong (China)	12,5	13,3	17,4	19,0	20,1	21,2	22,0	22,9		3,7	3,9	6,5	1,7	3,1	4,8				-2,5	13,7	5,7	-1,5	
12 11 Singapur	4,5	10,1	18,7	21,5	23,1	24,5	24,4	22,1		0,7	-1,8	-6,3	-3,4	1,0	1,8				7,0	5,6	-2,1	-1,9	
13 12 Arabia Saudita	..	9,1	21,1	17,3	17,0	17,7	24,1	20,7		36,6	-14,1	-31,0	18,9	-16,2	-17,0				55,9	14,9	43,3	31,0	
14 13 Bélgica	9,4	15,0	19,0	20,6	20,3	21,9	23,8	18,7		8,9	-5,8	-5,4	-3,0	-9,1	-3,8	-4,6	-1,6	-4,7	11,4	5,8	7,6	12,5	
15 16 Países Bajos	12,2	13,8	19,2	20,7	19,8	20,4	21,4	18,2		4,8	2,0	2,4	5,2	1,0	-0,7				4,9	4,8	4,4	5,4	
16 20 España	6,0	15,2	17,0	17,4	15,4	16,4	18,0	17,8		9,8	17,9	14,4	19,6	18,5	18,2	21,7	17,1	15,4	6,0	14,1	13,3	4,9	
17 10 Brasil	3,9	4,7	16,0	20,8	22,0	25,0	25,6	17,4	\$	2,2	-32,1	-10,5	-28,6	-41,1	-46,3	-52,7	-43,4	-42,3	-2,2	5,9	10,4	-5,8	
18 19 Suecia	8,0	10,5	13,1	15,4	15,6	17,6	18,5	16,9		10,6	12,1	13,7	10,4	12,9	11,3				10,5	10,8	10,9	10,3	
19 17 Japón	31,9	27,3	27,9	27,2	27,9	21,8	19,3	16,0		-4,2	-5,3	-7,5	-5,7	-5,3	-2,6	-1,3	-1,4	-5,1	-3,7	-3,0	-3,7	-6,2	
20 21 Suiza	5,4	8,8	11,2	13,7	15,2	16,2	17,1	16,0		4,7	-2,0	-3,0	-2,5	-1,2	-1,6				-0,2	7,0	5,3	6,0	
21 18 Noruega	4,6	9,7	13,5	15,7	16,6	18,5	18,7	15,8		8,7	7,9	4,9	3,2	11,8	11,3				15,1	11,4	5,3	4,5	
22 24 Taiwan (pr. de China)	8,1	8,7	9,4	10,1	10,6	12,3	14,0	15,5	\$	13,8	10,7	23,9	19,1	1,9	1,1				3,5	17,4	17,8	15,0	
23 23 Emir. Arabes Unidos	3,0	6,2	11,8	13,2	13,2	13,8	14,4	15,1		4,7	4,9												
24 22 India	2,7	6,2	10,5	13,7	12,3	11,6	14,6	14,9		31,1	7,2	24,9	6,2	4,4	-2,9				24,1	36,8	29,3	33,5	
25 28 Filipinas	1,6	3,0	5,5	5,6	6,5	7,8	10,6	11,7	\$	35,3	10,0	9,9	9,1	9,8	12,0	15,2	7,1	13,1	48,7	49,2	51,4	-5,8	
26 26 Kuwait	2,5	4,5	6,4	8,1	9,2	11,6	11,3	..		-1,8	..	22,7	21,6	12,2					7,8	7,2	12,2	12,4	
27 25 Malasia	2,1	3,7	8,3	10,2	12,2	12,2	12,4	10,5		5,0	1,1	10,5	0,0	-1,5	-3,3				2,7	0,9	11,4	7,3	
28 30 México	5,5	7,6	7,3	7,8	8,4	9,1	9,6	10,1	\$	5,3	5,1	7,8	9,8	3,1	1,1	2,7	0,5	0,4	8,1	9,9	3,7	1,1	
29 27 Austria	6,3	9,3	10,2	10,5	10,1	10,3	10,8	9,0		5,3	-0,3	3,1	-3,6	-3,4	9,2				4,5	1,4	10,9	-0,8	
30 31 Irán	0,7	3,7	9,7	9,8	7,8	9,0	8,9	..	\$	-0,5	..												
31 29 Dinamarca	4,7	6,9	9,0	10,0	9,8	10,1	10,2	8,7		1,0	2,3	4,0	0,8	2,9	1,6				0,4	0,3	1,6	1,9	
32 33 Qatar	0,3	1,8	0,5	1,8	5,6	6,6	8,7	8,2		31,2	-5,9	-9,4	5,5	-6,3	-12,6				63,3	17,3	25,5	26,4	
33 32 Polonia	3,3	5,5	8,6	8,5	8,8	8,8	8,9	7,9		-0,1	7,1	8,9	6,7	6,4	7,0				0,0	3,5	-5,7	5,9	
34 35 Tailandia	2,8	3,8	5,6	5,7	6,2	6,5	7,1	7,6		15,4	13,1	14,9	17,3	8,4	12,1				10,3	22,4	14,2	14,9	
35 34 Indonesia	3,2	3,6	6,4	6,3	6,8	7,7	7,7	7,3	\$	0,1	-5,0	-0,5	-8,1	3,3	-12,9				-2,1	-4,6	6,1	1,1	
36 37 Argentina	4,4	2,8	4,9	5,5	5,9	5,6	5,4	5,9	\$	-3,7	10,4	-8,3	2,6	20,3	44,6				1,8	-0,8	-1,9	-17,0	
37 38 Nigeria	0,6	0,2	5,6	6,7	6,2	5,9	5,3	5,6	\$	-10,1	5,5	-15,5	-42,6	130,0	53,7				59,1	41,2	-51,4	-59,0	
38 36 Irlanda	2,5	6,1	7,1	6,7	5,9	6,2	6,1	5,4		-2,3	7,1	11,3	1,8	7,1	10,4				-12,3	3,2	-4,6	4,3	
39 41 Turquía	1,7	3,1	5,2	4,9	4,1	4,8	5,1	5,4	\$	5,3	5,8	-5,8	10,0	20,9	1,2	-5,1	6,1	4,2	13,8	9,4	-2,4	1,0	
40 43 Líbano	..	2,9	4,9	4,2	4,2	4,4	5,0	..	\$	13,8	..	-13,8	-7,1						23,2	21,9	17,9	-4,1	
41 40 Rep. Checa	1,3	2,4	4,3	4,8	4,5	4,6	5,1	4,9		17,6	12,2	20,2	17,0	7,5	6,2				9,8	16,5	14,3	29,5	
42 46 Israel	2,9	3,1	3,7	3,8	3,8	4,0	4,2	4,8	\$	7,0	13,3	16,7	5,4	24,8	0,2				-6,0	21,9	-1,4	20,5	
43 39 Finlandia	1,9	3,1	4,3	4,9	4,9	5,3	5,3	4,7		-0,2	5,5	2,9	9,4	9,1	0,0				5,6	-1,2	-2,1	-1,9	
44 42 Ucrania	0,5	2,8	3,7	4,5	5,1	5,8	5,1	4,4	\$	-12,2	-12,2	-21,2	-13,1	-9,4	-3,9				1,6	-9,2	-17,8	-21,3	
45 44 Colombia	1,1	1,5	2,6	3,0	3,6	3,9	4,7	4,3	\$	18,7	-7,6	4,5	1,4	-11,9	-19,6				6,6	19,1	28,3	18,7	
46 45 Portugal	2,2	3,1	3,9	4,1	3,8	4,1	4,4	4,0		6,4	8,9	9,0	7,9	11,0	7,5	6,3	8,7	7,5	4,3	7,2	6,0	7,7	
47 47 Nueva Zelanda	1,2	2,7	3,0	3,4	3,7	3,9	4,1	3,7		4,9	8,4	6,2	10,3	10,0	6,5				7,2	2,9	3,3	7,0	
48 50 Egipto	1,1	1,6	2,2	2,2	2,6	3,0	3,1	3,4	\$	4,2	9,6	15,0	11,2	-4,3	17,6				11,8	-5,8	-2,6	17,4	
49 48 Luxemburgo	1,3	3,0	3,5	3,8	3,6	3,8	3,9	3,3		1,9	2,4	3,0	2,4	2,2	2,3				-0,3	4,4	1,1	2,7	
50 49 Sudafrica	2,1	3,4	5,6	5,2	4,1	3,4	3,2	3,0	sa	3,8	10,9	12,8	9,3	7,9	13,6				3,0	4,9	2,9	4,7	

Fuente: Organización Mundial del Turismo (OMT-UNWTO) ©

(Cifras procedentes de la OMT-UNWTO, mayo 2016)

Véase el cuadro de la página «Anexo-1» de abreviaturas y signos usados

Gastos por turismo internacional (euro miles de millones)

Rango		Año completo (euro)							Monedas locales, precios corrientes (% variación mismo periodo del año anterior)																
		2000	2005	2010	2011	2012	2013	2014	2015*	14*/13 15*/14		2015*				2014*									
'15	'14	(miles de millones)							Serie			T1	T2	T3	T4	oct	nov	dic	T1	T2	T3	T4			
		Mundo	536	567	744	793	892	931	975	1.110															
1	1	China	14,2	17,5	41,4	52,1	79,4	96,8	176,6	263,4	\$	n/a	24,5	30,6	34,3	30,0	6,7					n/a	n/a	n/a	n/a
2	2	Estados Unidos	71,2	64,3	65,3	64,4	78,1	78,4	83,4	108,6	sa	6,4	8,7	10,5	6,1	10,6	7,9	8,6	8,5	6,5	3,5	7,4	6,6	8,1	
3	3	Alemania	57,4	59,8	58,9	61,7	65,1	68,8	70,3	68,8		2,1	-2,1	1,7	-2,7	-5,6	1,4	-0,6	3,4	3,0	3,1	5,6	-1,5	3,9	
4	4	Reino Unido	43,2	50,1	42,0	40,7	44,4	44,0	47,6	57,2	sa	2,8	8,1	1,4	9	8,6	12,7				10,1	-1	1,3	3,1	
5	6	Francia	24,5	25,6	29,0	32,0	31,1	32,4	36,7	34,6		13,3	-5,5	7,2	-14,5	-7,9	-1,1	-4,5	-1,1	4,2	9,9	20,1	12,5	9,4	
6	5	Fed. de Rusia	9,5	13,6	20,1	23,6	33,3	40,2	38,0	31,5	\$	-5,7	-30,7	-27,7	-30,7	-31,6	-32,5				9,7	0,5	-6,0	-24,7	
7	7	Canadá	13,5	14,5	22,4	24,0	27,3	26,5	25,4	26,4		3,3	0,3	0,8	1,5	-0,3	-1,0				4,5	2,7	2,3	3,6	
8	14	Corea, Rep. de	7,7	12,4	14,2	14,3	16,1	16,3	17,5	22,5	\$	7,1	7,6	12,5	5,2	0,7	13,2	14,3	19,8	7,0	3,6	17,3	5,1	3,7	
9	8	Italia	17,0	18,0	20,4	20,6	20,5	20,3	21,7	22,0		6,9	1,5	2,0	2,9	1,4	-0,3	-1,3	0,1	0,3	12,6	8,1	1,6	9,4	
10	9	Australia	6,9	9,4	17,0	19,6	21,8	21,6	19,8	21,2		-1,3	6,9	1,8	0,0	11,5	13,7	14,1	10,0	16,4	5,5	1,7	-5,6	-5,4	
11	15	Hong Kong (China)	13,5	10,7	13,1	13,7	15,6	16,0	16,6	20,6		3,7	3,9	6,5	1,7	3,1	4,8				-2,5	13,7	5,7	-1,5	
12	11	Singapur	4,9	8,1	14,1	15,4	18,0	18,5	18,3	19,9		0,7	-1,8	-6,3	-3,4	1,0	1,8				7,0	5,6	-2,1	-1,9	
13	12	Arabia Saudita	..	7,3	15,9	12,4	13,2	13,3	18,2	18,7		36,6	-14,1	-31,0	18,9	-16,2	-17,0				55,9	14,9	43,3	31,0	
14	13	Bélgica	10,2	12,0	14,3	14,8	15,8	16,5	17,9	16,9		8,9	-5,8	-5,4	-3,0	-9,1	-3,8	-4,6	-1,6	-4,7	11,4	5,8	7,6	12,5	
15	16	Paises Bajos	13,2	11,1	14,5	14,8	15,4	15,3	16,1	16,4		4,8	2,0	2,4	5,2	1,0	-0,7				4,9	4,8	4,4	5,4	
16	20	España	6,5	12,2	12,8	12,5	12,0	12,4	13,6	16,0		9,8	17,9	14,4	19,6	18,5	18,2	21,7	17,1	15,4	6,0	14,1	13,3	4,9	
17	10	Brasil	4,2	3,8	12,0	14,9	17,2	18,8	19,2	15,6	\$	2,2	-32,1	-10,5	-28,6	-41,1	-46,3	-52,7	-43,4	-42,3	-2,2	5,9	10,4	-5,8	
18	19	Suecia	8,7	8,5	9,8	11,1	12,2	13,3	13,9	15,2		10,6	12,1	13,7	10,4	12,9	11,3				10,5	10,8	10,9	10,3	
19	17	Japón	34,5	22,0	21,0	19,5	21,7	16,4	14,5	14,4		-4,2	-5,3	-7,5	-5,7	-5,3	-2,6	-1,3	-1,4	-5,1	-3,7	-3,0	-3,7	-6,2	
20	21	Suiza	5,9	7,1	8,4	9,8	11,8	12,2	12,9	14,4		4,7	-2,0	-3,0	-2,5	-1,2	-1,6				-0,2	7,0	5,3	6,0	
21	18	Noruega	5,0	7,8	10,2	11,3	12,9	13,9	14,1	14,3		8,7	7,9	4,9	3,2	11,8	11,3				15,1	11,4	5,3	4,5	
22	24	Taiwan (pr. de China)	8,8	7,0	7,1	7,3	8,3	9,3	10,5	14,0	\$	13,8	10,7	23,9	19,1	1,9	1,1				3,5	17,4	17,8	15,0	
23	23	Emir. Arabes Unidos	3,3	5,0	8,9	9,5	10,3	10,4	10,9	13,6		4,7	4,9												
24	22	India	2,9	5,0	7,9	9,8	9,6	8,7	11,0	13,4		31,1	7,2	24,9	6,2	4,4	-2,9				24,1	36,8	29,3	33,5	
25	28	Filipinas	1,8	2,4	4,1	4,0	5,1	5,9	8,0	10,5	\$	35,3	10,0	9,9	9,1	9,8	12,0	15,2	7,1	13,1	48,7	49,2	51,4	-5,8	
26	26	Kuwait	2,7	3,6	4,9	5,8	7,2	8,7	8,5	..		-1,8	..	22,7	21,6	12,2					7,8	7,2	12,2	12,4	
27	25	Malasia	2,2	3,0	6,3	7,3	9,5	9,2	9,3	9,4		5,0	1,1	10,5	0,0	-1,5	-3,3				2,7	0,9	11,4	7,3	
28	30	México	6,0	6,1	5,5	5,6	6,6	6,9	7,2	9,1	\$	5,3	5,1	7,8	9,8	3,1	1,1	2,7	0,5	0,4	8,1	9,9	3,7	1,1	
29	27	Austria	6,8	7,5	7,7	7,5	7,8	7,7	8,1	8,1		5,3	-0,3	3,1	-3,6	-3,4	9,2				4,5	1,4	10,9	-0,8	
30	31	Irán	0,7	3,0	7,3	7,0	6,1	6,8	6,7	..	\$	-0,5	..												
31	29	Dinamarca	5,1	5,5	6,8	7,2	7,6	7,6	7,7	7,8		1,0	2,3	4,0	0,8	2,9	1,6				0,4	0,3	1,6	1,9	
32	33	Qatar	0,3	1,4	0,4	1,3	4,4	5,0	6,5	7,4		31	-6	-9,4	5,5	-6,3	-12,6				63,3	17,3	25,5	26,4	
33	32	Polonia	3,6	4,5	6,5	6,1	6,8	6,6	6,7	7,2		-0,1	7,1	8,9	6,7	6,4	7,0				0,0	3,5	-5,7	5,9	
34	35	Tailandia	3,0	3,1	4,2	4,1	4,9	4,9	5,3	6,8		15,4	13,1	14,9	17,3	8,4	12,1				10,3	22,4	14,2	14,9	
35	34	Indonesia	3,5	2,9	4,8	4,5	5,3	5,8	5,8	6,6	\$	0,1	-5,0	-0,5	-8,1	3,3	-12,9				-2,1	-4,6	6,1	1,1	
36	37	Argentina	4,8	2,2	3,7	4,0	4,6	4,2	4,0	5,3	\$	-3,7	10,4	-8,3	2,6	20,3	44,6				1,8	-0,8	-1,9	-17,0	
37	38	Nigeria	0,6	0,2	4,2	4,8	4,8	4,5	4,0	5,1	\$	-10,1	5,5	-15,5	-42,6	130,0	53,7				59,1	41,2	-51,4	-59,0	
38	36	Irlanda	2,8	4,9	5,4	4,8	4,6	4,7	4,6	4,9		-2,3	7,1	11,3	1,8	7,1	10,4				-12,3	3,2	-4,6	4,3	
39	41	Turquía	1,9	2,5	3,9	3,5	3,2	3,6	3,8	4,8	\$	5,3	5,8	-5,8	10,0	20,9	1,2	-5,1	6,1	4,2	13,8	9,4	-2,4	1,0	
40	43	Líbano	..	2,3	3,7	3,0	3,3	3,3	3,8	..	\$	13,8	..	-13,8	-7,1						23,2	21,9	17,9	-4,1	
41	40	Rep. Checa	1,4	1,9	3,2	3,4	3,5	3,5	3,9	4,4		17,6	12,2	20,2	17,0	7,5	6,2				9,8	16,5	14,3	29,5	
42	46	Israel	3,1	2,5	2,8	2,8	2,9	3,0	3,2	4,3	\$	7,0	13,3	16,7	5,4	24,8	0,2				-6,0	21,9	-1,4	20,5	
43	39	Finlandia	2,0	2,5	3,3	3,5	3,8	4,0	4,0	4,2		-0,2	5,5	2,9	9,4	9,1	0,0				5,6	-1,2	-2,1	-1,9	
44	42	Ucrania	0,5	2,3	2,8	3,2	4,0	4,3	3,8	4,0	\$	-12,2	-12,2	-21,2	-13,1	-9,4	-3,9				1,6	-9,2	-17,8	-21,3	
45	44	Colombia	1,1	1,2	2,0	2,2	2,8	3,0	3,5	3,9	\$	18,7	-7,6	4,5	1,4	-11,9	-19,6				6,6	19,1	28,3	18,7	
46	45	Portugal	2,4	2,5	3,0	3,0	2,9	3,1	3,3	3,6		6,4	8,9	9,0	7,9	11,0	7,5	6,3	8,7	7,5	4,3	7,2	6,0	7,7	
47	47	Nueva Zelandia	1,3	2,2	2,3	2,5	2,9	2,9	3,1	3,4		4,9	8,4	6,2	10,3	10,0	6,5				7,2	2,9	3,3	7,0	
48	50	Egipto	1,2	1,3	1,7	1,6	2,0	2,3	2,4	3,1	\$	4,2	9,6	15,0	11,2	-4,3	17,6				11,8	-5,8	-2,6	17,4	
49	48	Luxemburgo	1,4	2,4	2,7	2,7	2,8	2,9	2,9	3,0		1,9	2,4	3,0	2,4	2,2	2,3				-0,3	4,4	1,1	2,7	
50	49	Sudáfrica	2,3	2,7	4,2	3,8	3,2	2,6	2,4	2,7	sa	3,8	10,9	12,8	9,3	7,9	13,6				3,0	4,9	2,9	4,7	

Fuente: Organización Mundial del Turismo (OMT-UNWTO) ©

(Cifras procedentes de la OMT-UNWTO, mayo 2016)

Véase el cuadro de la página «Anexo-1» de abreviaturas y signos usados

Países con mayor superávit en la balanza de viajes

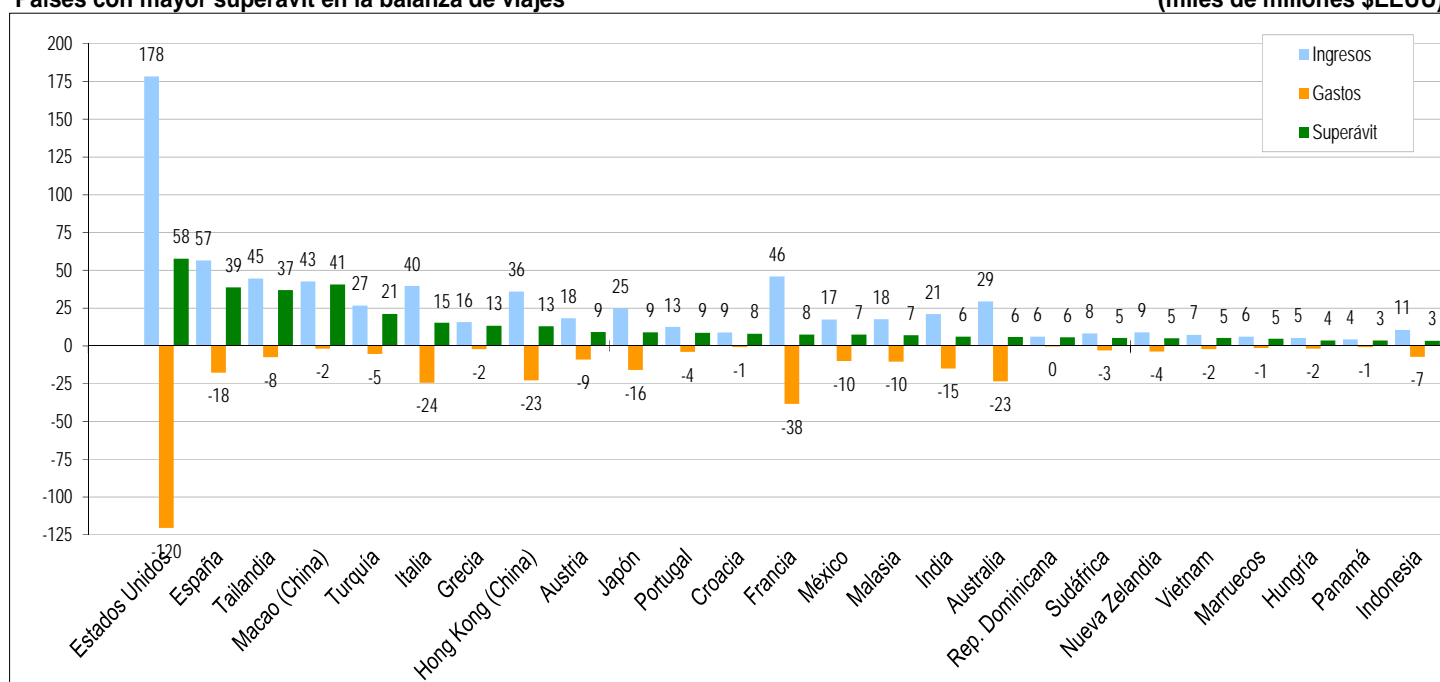
Rango '15 '14	Ingresos por turismo internacional					Gastos por turismo internacional					Saldo			
	(miles de mn \$EEUU)			cuota (%)	per capita (\$EEUU)	(miles de mn \$EEUU)			cuota (%)	per capita (\$EEUU)	(miles de mn \$EEUU)			per capita (\$EEUU)
	2013	2014*	2015*	2015*	2015*	2013	2014*	2015*	2015*	2015*	2013	2014*	2015*	2015*
Mundo	1.236	1.295	1.232	100	169	1.236	1.295	1.232	100	169	0	0	0	0
1 1 Estados Unidos	172,9	177,2	178,3	14,5	554	104,1	110,8	120,5	9,8	375	68,8	66,5	57,8	180
2 2 España	62,6	65,1	56,5	4,6	1.219	16,4	18,0	17,8	1,4	383	46,2	47,1	38,8	836
3 4 Tailandia	41,8	38,4	44,6	3,6	647	6,5	7,1	7,6	0,6	110	35,3	31,4	37,0	537
4 3 Macao (China)	43,0	42,6	31,3	2,5	47.002	1,7	1,8	41,3	40,7
5 5 Turquía	28,0	29,6	26,6	2,2	342	4,8	5,1	5,4	0,4	69	23,2	24,5	21,2	273
6 6 Italia	43,9	45,5	39,7	3,2	653	27,0	28,8	24,5	2,0	402	16,9	16,6	15,2	250
7 8 Grecia	16,1	17,8	15,7	1,3	1.450	2,4	2,8	2,3	0,2	209	13,7	15,0	13,4	1.240
8 7 Hong Kong (China)	38,9	38,4	35,9	2,9	4.904	21,2	22,0	22,9	1,9	3.130	17,7	16,4	13,0	1.774
9 10 Austria	20,2	20,8	18,3	1,5	2.139	10,3	10,8	9,0	0,7	1.053	10,0	10,0	9,3	1.086
10 32 Japón	15,1	18,9	25,0	2,0	197	21,8	19,3	16,0	1,3	126	-6,7	-0,4	9,0	71
11 11 Portugal	12,3	13,8	12,6	1,0	1.211	4,1	4,4	4,0	0,3	385	8,1	9,4	8,6	826
12 12 Croacia	9,5	9,9	8,8	0,7	2.093	0,9	0,8	0,8	0,1	179	8,6	9,0	8,1	1.914
13 13 Francia	56,6	57,4	45,9	3,7	714	43,0	48,7	38,4	3,1	598	13,6	8,7	7,5	117
14 14 México	13,9	16,2	17,5	1,4	137	9,1	9,6	10,1	0,8	80	4,8	6,6	7,4	58
15 9 Malasia	21,5	22,6	17,6	1,4	568	12,2	12,4	10,5	0,9	338	9,3	10,2	7,1	230
16 20 India	18,4	19,7	21,0	1,7	16	11,6	14,6	14,9	1,2	12	6,8	5,1	6,1	5
17 17 Australia	31,3	31,9	29,4	2,4	1.225	28,6	26,4	23,5	1,9	978	2,6	5,6	5,9	247
18 18 Rep. Dominicana	5,1	5,6	6,2	0,5	616	0,4	0,4	0,5	0,0	45	4,7	5,2	5,7	570
19 15 Sudáfrica	9,2	9,3	8,2	0,7	150	3,4	3,2	3,0	0,2	54	5,8	6,2	5,2	95
20 21 Nueva Zelandia	7,4	8,4	8,9	0,7	1.916	3,9	4,1	3,7	0,3	805	3,5	4,3	5,2	1.112
21 19 Vietnam	7,3	7,3	7,3	0,6	80	2,1	2,2	5,2	5,2
22 16 Marruecos	6,8	7,1	6,0	0,5	179	1,3	1,4	1,4	0,1	41	5,5	5,7	4,6	138
23 23 Hungría	5,4	5,9	5,3	0,4	542	1,9	2,0	1,8	0,1	186	3,5	3,9	3,5	356
24 25 Panamá	3,5	3,7	4,2	0,3	1.048	0,9	0,9	0,8	0,1	197	2,6	2,8	3,4	851
25 29 Indonesia	9,1	10,3	10,7	0,9	42	7,7	7,7	7,3	0,6	29	1,4	2,6	3,4	13

Fuente: Organización Mundial del Turismo (OMT-UNWTO) ©

(Cifras procedentes de la OMT-UNWTO, mayo 2016)

Países con mayor superávit en la balanza de viajes

(miles de millones \$EEUU)



Fuente: Organización Mundial del Turismo (OMT-UNWTO) ©

Acerca de los datos sobre ingresos y gastos

Para los países receptores, los ingresos por turismo internacional se asimilan a los ingresos de exportación y abarcan todas las transacciones relacionadas con el consumo por los visitantes internacionales de, por ejemplo, alojamiento, alimentos y bebidas, combustible, transporte en el país, entretenimiento, compras, etc. Comprenden las transacciones generadas tanto por los visitantes del día como por los visitantes que pernoctan. Los ingresos derivados de los visitantes del día pueden ser cuantiosos, sobre todo en los casos de países limítrofes en los que visitantes transfronterizos del día efectúan gran cantidad de compras de bienes y servicios. No obstante, los datos sobre ingresos por turismo internacional no cubren el gasto en transporte internacional de pasajeros contratado fuera del país de residencia, que figura en una partida distinta de la balanza de pagos.

Con datos financieros establecidos en diferentes divisas es bastante complicado determinar con precisión las variaciones relativas, ya que los ingresos han de expresarse en una moneda común como el dólar estadounidense o el euro y suelen también comunicarse en precios corrientes, esto es, sin tomar en cuenta las fluctuaciones de los tipos de cambio y la inflación.

Las variaciones de la tasa de cambio pueden influenciar sustancialmente la cantidad indicada en dólares de un año a otro. Cuando el dólar se deprecia contra por ejemplo el euro, los ingresos mundiales expresados en dólares se incrementan relativamente, y viceversa en el caso de apreciación del dólar.

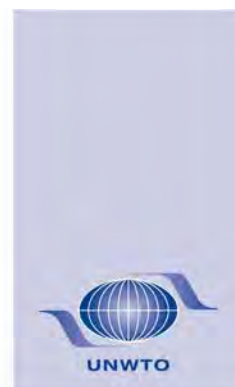
En 2014, el dólar EE.UU. y el euro mantuvieron el mismo tipo de cambio promedio durante el año, pero ambos se apreciaron con respecto a otras monedas. Expresado en dólares EE.UU., los valores en euros fueron equivalentes al año anterior.

En 2015, el dólar EE.UU. (y monedas vinculadas como las de algunos destinos en el Caribe y en Oriente Medio) se apreció con respecto al euro y virtualmente versus todas las demás monedas. La depreciación con respecto al euro fue en promedio del 20% para el año (ver cuadro debajo), por tanto expresado en dólares EE.UU., los valores en euros fueron inferiores de alrededor de un 20% con respecto al año anterior.

Tasa de cambio \$ EE.UU. - euro y viceversa, promedio en el año:

	\$ EE.UU.- euro	variación (%)	euro - \$ EE.UU.	variación (%)
2005	0,8038	-	1,2441	-
2006	0,7964	-0,9	1,2556	0,9
2007	0,7297	-8,4	1,3705	9,2
2008	0,6799	-6,8	1,4708	7,3
2009	0,7169	5,4	1,3948	-5,2
2010	0,7543	5,2	1,3257	-5,0
2011	0,7184	-4,8	1,3920	5,0
2012	0,7783	8,3	1,2848	-7,7
2013	0,7530	-3,3	1,3281	3,4
2014	0,7527	0,0	1,3285	0,0
2015	0,9013	19,7	1,1095	-16,5

A fin de dar cuenta de las variaciones en los tipos de cambio y la inflación, los ingresos por turismo internacional expresados en dólares se convirtieron de nuevo a las monedas de cada destino, ponderadas en función de su porcentaje y deflactadas en función de la tasa de inflación correspondiente. Aunque de este modo se obtienen datos comparables, las tendencias resultantes deben no obstante interpretarse con cautela, ya que las estadísticas, en la mayoría de los casos, son todavía provisionales y susceptibles de revisión. En cuanto a los totales, la OMT realiza evaluaciones para los países que aún no han comunicado sus resultados basadas en los datos del año anterior y la tendencia de la (sub)región. A diferencia de los datos sobre llegadas, en los que las revisiones logran compensarse más o menos, los datos sobre ingresos suelen revisarse al alza.



UNWTO Elibrary

The UNWTO Elibrary is the largest online collection of publications and statistics in the field of international tourism. It includes over 1165 UNWTO publications and 900 regularly updated tourism data sets (Tourism Factbook).

Find out how you can access this invaluable source of knowledge by visiting www.e-unwto.org

or contacting
elibrary@unwto.org

UNWTO ELibrary – where knowledge no longer depends on distance!

Llegadas de turistas internacionales por (sub) región y por países y territorios de destino

	Año completo				Variación		Meses/trimestres (% variación mismo periodo del año anterior)													
	Serie	2005	2010	2014	2015*	14/13	15*/14	Serie	2016*				2015*							
				(1000)		(%)		AHF	T1	ene.	feb.	mar.	T1	T2	T3	T4	oct.	nov.	dic.	
Europa		453.194	489.359	580.243	607.577	2,4	4,7		4,2		3,8	4,7		5,8	4,4	5,5	3,6	5,3	3,9	1,1
- de los cuales UE-28		367.915	384.279	454.096	477.877	4,8	5,2		5,4		4,8	6,1		5,5	5,6	5,5	4,7	6,7	5,0	1,8
<i>Europa del Norte</i>		59.855	62.845	70.799	75.647	5,3	6,8		11,3		8,3	14,4		4,2	5,5	8,0	9,2	13,3	5,7	7,7
Dinamarca	TF	9.178	8.744	10.267	..	20,0	..	TCE	14,0		8,9	19,0		10,6	2,6	4,5	6,2	6,5	3,4	8,3
Finlandia	TCE	2.080	2.319	2.731	2.620	-2,3	-4,1	TCE	12,1		8,2	16,5		-13,9	-6,6	0,2	2,9	0,5	-4,9	11,2
Islandia	TF	374	489	998	1.289	23,6	29,2	THS	41,1	41,1	28,3	49,8	41,8	32,2	29,6	29,4	50,7	53,4	43,4	55,1
Irlanda	TF	7.333	7.134	8.813	..	6,7	..	TF*	16,6	16,6	16,8	27,4	9,0	14,1	10,3	13,5	17,8	15,7	30,8	9,2
Noruega	TCE	3.824	4.767	4.855	..	1,6	..	TCE	11,1		3,7	17,4		-3,5	5,2	11,8	11,6	21,4	5,4	5,9
Suecia	TF	4.883	4.951	10.522	..	-4,2	..	TCE						10,6	7,3	12,4	18,1	20,4	16,9	16,6
Reino Unido	TF	28.039	28.296	32.613	..	5,0	..	VF	7,2		6,2	8,3		1,0	4,7	4,7	5,2	12,0	-1,7	4,3
<i>Europa Occidental</i>		141.670	154.362	174.398	179.734	2,1	3,1		0,4		-0,2	0,9		4,1	3,7	5,0	-0,8	1,8	2,9	-6,8
Austria	TCE	19.952	22.004	25.291	26.711	1,9	5,6	TCE	10,2	10,2	4,7	5,8	21,7	5,4	5,2	9,9	-0,9	-3,3	8,3	-3,0
Bélgica	TCE	6.742	7.186	7.887	8.033	2,6	1,8	TCE						2,8	5,3	4,0	-5,7	5,9	-11,2	-14,8
Francia	TF	74.988	77.648	83.700	84.460	0,1	0,9	TCE	-8,0		-8,0			2,9	2,4	3,3	-5,1	0,3	-0,6	-15,7
Alemania	TCE	21.499	26.875	33.006	34.971	4,6	6,0	TCE	5,2		4,9	5,4		5,4	5,8	6,6	5,6	6,8	7,4	2,5
Liechtenstein	TCE	50	64	61	57	2,7	-7,5	TCE						-3,6	-6,7	-10,0	-7,8	-9,1	-0,6	-12,6
Luxemburgo	TCE	913	793	1.038	..	9,9	..	TCE						-12,2	-22,8					
Mónaco	THS	286	279	329	331	0,3	0,6	THS						9,8	-1,3	7,6	-11,7	-13,9	-20,4	2,0
Países Bajos	TCE	10.012	10.883	13.926	15.007	9,0	7,8	TCE	13,2		13,2			6,8	6,8	8,7	8,4	4,6	11,8	10,5
Suiza	THS	7.229	8.628	9.158	9.305	2,1	1,6	THS	-3,1		-4,9	-1,6		1,1	2,2	4,0	-2,8	-0,6	0,8	-8,2
<i>Eur. Central/Oriental</i>		95.253	98.895	120.197	127.144	-6,0	5,8		3,6		4,0	3,2		8,2	5,1	7,7	3,9	4,0	3,3	4,5
Armenia	TF	319	687	1.204	1.192	11,3	-1,0	TF						-4,0	1,8	0,4	-3,2			
Azerbaiyán	TF	693	1.280	2.160	..	1,4	..	VF						-11,1	-11,1	-14,2	-14,2			
Belarús	TCE	253	677	973	..	0,7	..	TCE												
Bulgaria	TF	4.837	6.047	7.311	..	6,0	..	VF	6,7	6,7	4,2	9,7	6,6	4,2	0,1	-3,8	2,4	3,6	0,8	2,6
Rep. Checa	TF	9.404	8.629	10.617	11.148	3,1	5,0	TCE						6,8	7,3	9,0	5,5	2,0	7,6	7,8
Estonia	TF	1.917	2.372	2.917	2.763	1,5	-5,3	TCE	4,8		5,9	3,7		-10,6	-5,9	0,9	1,8	5,5	-7,5	7,3
Georgia	TF	..	1.067	2.229	2.279	7,9	2,2	VF	14,7	14,7	4,3	22,9	16,7	-2,1	8,2	10,5	7,6	7,3	8,4	7,0
Hungría	TF	9.979	9.510	12.140	14.316	14,3	17,9	TF						14,0	20,2	21,0	14,3			
Kazajistán	TF	3.143	2.991	4.560	..	-7,4	..	VF						2,4	-12,9	23,8	-3,1			
Kirguistán	VF	319	855	2.849	..	-7,4												
Letonia	TF	1.116	1.373	1.843	2.024	20,0	9,8	TCE	-0,8		0,1	-1,7		1,0	4,7	3,6	1,6	3,5	-6,6	8,1
Lituania	TF	2.000	1.507	2.063	..	2,5	..	TCE						-0,9	0,9	5,1	2,1	2,3	-4,4	9,3
Polonia	TF	15.200	12.470	16.000	16.728	1,3	4,6	TF						3,3	5,9	5,4	3,2			
Rep. Moldova	TCE	67	64	94	94	-1,8	0,5	TCE						-6,9	4,1	1,9	0,8			
Rumanía	TCE	1.430	1.343	1.912	2.235	11,5	16,9	TCE	19,5		19,2	19,8		15,3	17,0	21,4	11,1	7,4	12,1	16,0
Fed. de Rusia	TF	19.940	20.262	29.848	31.346	5,3	5,0	VF						16,0	2,2	3,3	-3,1			
Eslovaquia	TF	6.184	5.415	TCE	25,0		29,7	20,8		3,7	15,5	21,1	24,3	26,7	20,5	25,2
Tayikistán	VF	..	160	213	414	2,5	94,0	TF						98,6	98,6	33,6	150			
Ucrania	TF	17.631	21.203	12.712	12.428	-48,5	-2,2	TF												
Uzbekistán	TF	242	975	TF												
<i>Eur. Meridional/Medit.</i>		156.417	173.258	214.849	225.053	6,9	4,7		5,9		5,7	6,1		6,3	4,1	4,2	5,2	6,2	4,4	4,2
Albania	TF	628	2.191	3.341	3.784	16,9	13,3	VF						1,3	19,4	12,7	11,6			
Andorra	TF	2.418	1.808	2.363	2.670	1,5	13,0	TF	12,9	12,9	13,8	10,4	14,7	9,3	19,6	19,7	5,6	11,5	-3,8	7,7
Bosnia-Herzegovina	TCE	217	365	536	678	1,5	26,5	TCE	7,8		4,2	11,5		30,3	30,1	31,3	11,6	11,6	9,6	13,9
Croacia	TCE	7.743	9.111	11.623	12.683	6,2	9,1	TCE	17,0		8,1	24,3		24,4	6,8	10,1	3,0	0,1	4,6	14,3
Chipre	TF	2.470	2.173	2.441	2.659	1,5	8,9	TF	32,4	32,4	16,3	30,1	40,6	16,2	3,6	9,0	16,9	7,1	32,7	37,8
Ex Rep. Y. Macedonia	TCE	197	262	425	486	6,4	14,2	TCE	11,0		17,5	4,9		14,0	10,6	19,9	8,8	1,8	12,2	18,9
Grecia	TF	14.765	15.007	22.033	23.599	23,0	7,1	TF	-11,0		-7,8	-14,9		45,6	15,0	2,6	-2,1	0,7	-4,0	-9,3
Israel	TF	1.903	2.803	2.927	2.800	-1,2	-4,3	TF	0,5	0,5	-1,6	2,3	0,7	-15,9	-18,0	30,7	-0,4	5,0	-4,6	-3,1
Italia	TF	36.513	43.626	48.576	50.732	1,8	4,4	TF	5,7		5,7			4,0	6,6	2,0	6,1	9,7	1,1	5,7
Malta	TF	1.171	1.339	1.690	1.791	6,8	6,0	TF	12,9	12,9	14,2	9,7	14,2	7,3	4,2	4,5	10,1	10,5	9,8	9,6
Montenegro	TCE		1.088	1.350	1.560	2,0	15,5	TCE	6,3		4,2	8,0		16,7	10,8	17,1	10,6	4,6	11,5	25,5
Portugal	TCE	5.956	6.832	9.277	10.176	11,8	9,7	TCE	15,3		11,3	18,8		10,1	8,9	9,5	11,0	12,2	7,0	13,3
San Marino	THS	50	60	75	54	6,3	-27,7	TCE						-35,1	-34,9	-28,7	-6,1	-21,7	-5,5	17,3
Serbia	TCE		683	1.029	1.132	11,6	10,1	TCE	18,5	18,5	22,5	25,3	10,6	11,8	14,0	9,6	5,0	2,0	0,5	12,8
Eslovenia	TCE	1.555	1.869	2.411	..	6,7	..	TCE*	19,6	19,6	15,3	13,7	28,4	10,5	11,1	13,8	7,8	5,1	4,7	14,3
España	TF	55.914	52.677	64.939	68.215	7,0	5,0	TF	13,9	13,9	11,2	13,7	16,1	4,7	3,6	3,4	9,4	9,7	10,7	7,6
Turquía	TF	24.193	31.364	39.811	..	5,3	..	TF*	-9,9	-9,9	-5,7	-9,8	-12,8	4,0	-5,1	0,8	-2,6	-2,0	-0,2	-6,3

Fuente: Organización Mundial del Turismo (OMT-UNWTO) ©

(Cifras procedentes de la OMT-UNWTO, mayo 2016)

Véase el cuadro de la página «Anexo-1» de abreviaturas y signos usados

Ingresos por turismo internacional por (sub) región y por países y territorios de destino

	Año completo (\$EEUU)						Monedas locales, precios corrientes (% variación mismo periodo del año anterior)												
	2005	2010	2012	2013	2014	2015*	13/12	14/13	15*/14	2016*	2015*								
	(millones)						Serie	(%)	(%)	AHF	T1	ene.	feb.	mar.	T1	T2	T3	T4	
Europa	351.370	412.262	455.749	492.921	512.925	448.126													
- de los cuales UE-28	302.193	344.178	375.375	406.028	426.665	370.604													
<i>Europa del Norte</i>	54.045	59.931	68.530	75.570	82.574	75.391													
Dinamarca	5.278	5.853	6.542	7.028	7.632	6.623	4,2	8,5	4,0						4,2	3,1	4,6	4,1	
Finlandia	2.186	3.051	3.881	4.050	3.594	2.780	0,9	-11,3	-7,4						-13,5	-14,9	-2,0	0,0	
Islandia	413	561	863	1.077	1.362	1.579	21,9	20,9	31,0						31,3	34,1	27,9	33,7	
Irlanda	4.806	4.118	3.883	4.476	4.857	4.793	11,5	8,5	18,2						9,9	18,5	19,2	22,0	
Noruega	3.495	4.707	5.442	5.642	5.639	4.952	4,7	7,2	12,4						7,9	14,2	15,7	9,7	
Suecia	6.790	8.671	10.613	11.544	12.856	12.247	4,6	17,3	17,1						18,3	14,5	18,0	17,9	
Reino Unido	31.076	32.971	37.307	41.753	46.634	42.417	sa	13,1	6,1	-2,0					-3,4	12,1	-5,4	-12,1	
<i>Europa Occidental</i>	121.469	142.318	156.230	166.849	172.952	146.387													
Austria	16.054	18.596	18.894	20.236	20.824	18.303	3,6	2,9	5,2						5,4	8,1	7,4	-0,4	
Bélgica	9.868	11.425	12.520	13.274	13.921	11.736	2,6	4,8	0,9						1,1	3,6	0,5	-1,3	
Francia	44.021	47.013	53.640	56.572	57.438	45.920	2,0	1,5	-4,3	-0,3		-3,5	3,1		-9,6	-4,1	-4,0	0,1	
Alemania	29.173	34.679	38.136	41.279	43.321	36.867	4,7	4,9	1,9	-3,1		-7,0	1,5		5,4	3,4	1,1	-1,5	
Luxemburgo	3.523	4.149	4.641	4.950	5.314	4.161	3,2	7,3	-6,2						-15,0	-2,2	-1,5	-7,1	
Países Bajos	8.810	11.732	12.294	13.759	14.696	13.201	8,3	6,8	7,6						9,3	7,1	7,8	6,7	
Suiza	10.020	14.724	16.103	16.779	17.439	16.198	3,0	2,7	-2,4						-2,2	-2,4	-2,5	-2,6	
<i>Eur. Central/Oriental</i>	32.844	48.314	57.209	60.973	58.233	50.337													
Armenia	223	646	817	880	966	936	\$	7,7	9,7	-3,1					-6,4	-0,9	-1,3	-5,1	
Azerbaiyán	78	657	2.433	2.365	2.432	2.309	\$	-2,8	2,8	-5,0					17,6	-21,5	13,7	-23,0	
Belarús	253	440	685	791	868	734	\$	15,6	9,6	-15,4					-11,1	-15,5	-17,7	-15,9	
Bulgaria	2.412	3.407	3.519	3.837	3.908	3.146	5,5	1,9	-3,6	5,9		3,8	8,5		3,9	-4,7	-5,8	1,8	
Rep. Checa	4.813	7.172	7.456	7.042	6.822	6.048	-5,6	2,9	4,9						3,0	7,9	5,3	3,5	
Estonia	975	1.073	1.226	1.629	1.814	1.521	28,5	11,4	0,4						-5,8	-0,7	3,4	2,6	
Georgia	241	659	1.411	1.720	1.787	1.936	\$	21,9	3,9	8,3					-2,9	7,1	14,2	9,0	
Hungría	4.101	5.628	5.061	5.366	5.884	5.344	5,4	14,0	9,1						10,1	4,9	14,4	5,4	
Kazajstán	701	1.005	1.347	1.522	1.467	1.625	\$	13,0	-3,6	10,7					8,1	3,6	5,3	28,2	
Kirguistán	73	160	434	530	423	..	\$	21,9	-20,2	..					-0,3	-1,6	-1,8		
Letonia	343	642	747	864	956	895	€	11,9	10,6	12,2	19,2		15,9	22,9	11,9	13,7	12,0	11,3	
Lituania	923	967	1.322	1.375	1.384	1.147	€	0,6	0,6	-0,7					5,9	-5,8	-1,5	2,1	
Polonia	6.307	9.576	10.985	11.344	11.234	9.728	0,2	-1,6	3,7						3,6	2,5	3,9	4,7	
Rep. Moldova	103	163	198	226	229	210	\$	13,6	1,4	-8,3					-12,1	-11,2	-4,9	-6,4	
Rumania	1.061	1.140	1.468	1.590	1.832	1.705	€	4,8	15,2	11,5	-21,2		-21,2		39,7	14,1	1,1	3,8	
Fed. de Rusia	5.870	8.831	10.759	11.988	11.759	8.465	\$	11,4	-1,9	-28,0	-25,8	-25,8			-26,5	-28,0	-28,4	-29,0	
Eslovaquia	1.210	2.233	2.299	2.556	2.578	2.363	7,6	0,8	9,7						5,9	8,1	13,4	10,3	
Ucrania	3.125	3.788	4.842	5.083	1.612	1.082	\$	5,0	-68,3	-32,9					-54,0	-26,7	-21,6	-27,6	
Uzbekistán	28	121									
<i>Eur. Meridional/Medit.</i>	143.013	161.699	173.780	189.529	199.166	176.011													
Albania	854	1.613	1.464	1.473	1.705	1.500	€	-3,4	16,0	5,4					13,0	6,1	3,5	1,8	
Bosnia-Herzegovina	521	594	619	686	707	656	7,2	3,2	11,0						22,3	12,2	13,5	-1,6	
Croacia	7.380	8.075	8.675	9.524	9.865	8.833	€	5,0	2,8	7,6					12,7	7,3	7,5	6,5	
Chipre	2.318	2.129	2.599	2.893	2.846	2.479	7,7	-1,7	4,3	2,5		2,5			4,9	-8,1	11,2	10,3	
Ex Rep. Y. Macedonia	89	197	234	267	295	267	€	9,9	10,5	8,3	12,4		11,1	13,9	2,8	10,7	10,4	6,7	
Grecia	13.349	12.742	13.416	16.140	17.793	15.673	16,4	10,2	5,5	-5,6		-4,7	-6,7		9,5	9,5	5,2	-3,9	
Israel	3.312	5.098	5.445	5.666	5.695	5.365	\$	4,1	0,5	-5,8	6,4		1,3	12,5	-16,7	-15,7	13,0	2,0	
Italia	35.398	38.786	41.185	43.912	45.488	39.681	3,1	3,6	4,5	3,8		4,5	3,0		5,2	6,0	4,3	1,9	
Malta	755	1.079	1.270	1.404	1.522	1.368	6,9	8,4	7,6						9,2	12,0	7,7	0,6	
Montenegro	276	732	826	884	906	902	3,5	2,5	19,1						13,7	12,1	20,7	18,7	
Portugal	7.712	10.077	11.056	12.284	13.808	12.606	7,5	12,4	9,3	3,4		-2,1	9,5		14,7	10,6	8,2	6,2	
Serbia	308	798	906	1.053	1.139	1.048	€	11,9	9,0	9,5	20,4		22,3	18,2	3,9	5,3	12,8	12,6	
Eslovenia	1.805	2.552	2.580	2.709	2.733	2.491	1,6	0,9	9,1	4,6		4,3	4,9		5,3	17,4	9,3	3,4	
España	49.747	54.641	58.159	62.637	65.111	56.526	4,2	3,9	4,0	3,4		1,3	5,8		2,6	3,1	3,1	7,6	
Turquía	19.191	22.585	25.345	27.997	29.552	26.616	\$	10,5	5,6	-9,9	-15,7		-15,9	-15,5	0,3	-15,9	-6,2	-15,5	

Fuente: Organización Mundial del Turismo (OMT-UNWTO) ©

(Cifras procedentes de la OMT-UNWTO, mayo 2016)

Véase el cuadro de la página «Anexo-1» de abreviaturas y signos usados

Llegadas de turistas internacionales por (sub) región y por países y territorios de destino

Serie	Año completo				Variación		Meses/trimestres (% variación mismo periodo del año anterior)													
	2005	2010	2014	2015*	14/13	15*/14	2016*				2015*									
				(1000)		(%)	AHF	T1	ene.	feb.	mar.	T1	T2	T3	T4	oct.	nov.	dic.		
Asia y el Pacífico	153.990	205.505	264.278	278.622	5,7	5,4	8,3		8,1	8,5		4,4	5,3	5,0	5,9	5,3	6,3	6,0		
<i>Asia del Nordeste</i>	85.932	111.508	136.276	142.075	7,3	4,3	8,1		8,5	7,6		4,5	4,6	1,6	6,4	8,0	6,6	4,5		
China	TF	46.809	55.665	56.622	56.886	-0,1	2,3	TF	4,7	0,8	9,6		2,1	4,1	1,6	1,3	2,8	3,8	-2,5	
Hong Kong (China)	TF	14.773	20.085	27.770	26.686	8,2	-3,9	TF	-8,9	-3,5	-14,2		-3,5	-4,1	-6,7	-1,1	3,2	-1,0	-5,2	
Japón	VF	6.728	8.611	13.413	19.737	29,4	47,1	VF	39,3	39,3	52,0	36,4	31,7	43,7	48,0	53,7	42,8	43,8	41,0	43,4
Corea, Rep. de	VF	6.023	8.798	14.202	13.232	16,6	-6,8	VF	12,1	12,1	17,5	7,2	12,2	12,1	-7,8	-28,3	3,7	5,0	2,9	2,8
Macao (China)	TF	9.014	11.926	14.566	14.308	2,1	-1,8	TF	9,0	9,0	5,3	7,9	14,1	-9,8	-3,4	0,1	5,9	3,3	0,4	14,2
Mongolia	TF	339	456	393	386	-6,0	-1,7	TF	-7,9	-7,9				-6,7	-3,7	5,4	-10,3			
Taiwan (pr. de China)	VF	3.378	5.567	9.910	10.440	23,6	5,3	VF	16,0	16,0	15,1	12,6	20,1	5,4	1,5	5,5	8,7	9,5	9,4	7,4
<i>Asia del Sudeste</i>	48.971	70.473	97.263	104.236	3,0	7,2	7,9		6,9	9,0		3,8	6,5	9,7	5,1	1,8	5,7	7,5		
Brunei	TF	126	214	201	..	-10,6	..	TF												
Camboya	TF	1.333	2.508	4.503	4.775	7,0	6,1	TF	2,7		1,2	4,2		3,1	6,5	4,6	9,6	4,7	8,1	14,8
Indonesia	TF	5.002	7.003	9.435	10.407	7,2	10,3	TF	4,5		3,6	5,3		11,2	8,4	13,2	8,5	8,5	9,4	7,8
Laos	TF	672	1.670	3.164	..	17,2	..	VF						15,4	10,9	17,0	7,5	4,7	15,0	3,0
Malasia	TF	16.431	24.577	27.437	25.721	6,7	-6,3	TF						-8,6	-10,3	-3,8	-2,3	-7,3	-5,9	5,5
Myanmar	TF	660	792	3.081	4.681	50,7	51,9	TF						16,8	7,8	16,0	14,1	8,8	7,7	25,2
Filipinas	TF	2.623	3.520	4.833	5.361	3,2	10,9	TF	16,7		13,2	20,4		6,3	9,3	17,3	11,3	14,9	5,5	13,4
Singapur	TF	7.079	9.161	11.864	12.052	-0,3	1,6	VF	12,3		12,7	11,9		-6,1	-0,5	5,8	4,5	3,6	5,2	4,7
Tailandia	TF	11.567	15.936	24.810	29.881	-6,5	20,4	TF	15,5	15,5	15,0	16,0	15,4	22,8	36,9	24,9	3,7	1,0	5,1	4,7
Timor-Leste	TF	..	40	60	..	-24,3	..	VF						8,7	5,2	2,5				
Vietnam	VF	3.478	5.050	7.874	7.944	4,0	0,9	VF	22,5	22,5	14,9	20,9	32,8	-13,7	-8,5	7,3	23,4	15,2	39,3	15,8
<i>Oceania</i>	10.919	11.387	13.243	14.182	6,0	7,1	10,4		12,0	9,1		8,5	5,6	6,7	8,6	6,8	9,2	9,3		
American Samoa	TF	24	23	22	..	3,8	..	TF						-0,5	-0,1	-6,4				
Australia	VF	5.463	5.790	6.868	7.429	7,6	8,2	VF	11,7		13,6	10,3		9,2	4,9	7,9	9,8	6,9	10,8	11,2
Islas Cook	TF	88	104	121	125	0,3	3,0	TF	17,2	17,2	24,2	9,0	17,2	-2,8	3,0	2,6	7,6	11,9	0,2	9,3
Fiji	TF	545	632	693	755	5,3	9,0	TF	10,5		15,0	5,1		7,4	9,7	9,9	8,4	7,1	7,4	10,9
Polinesia Francesa	TF	208	154	181	184	9,9	1,8	TF	0,0		0,0			-1,2	-0,5	7,7	0,5	0,1	7,1	-5,3
Guam	TF	1.228	1.197	1.343	1.409	0,6	4,9	TF	11,0		9,1	12,9		3,2	0,6	4,5	11,1	8,0	14,7	10,5
Kiribati	TF	5	5	VF												
Islas Marshall	TF	9	5	TF*												
Micronesia (Est.f.d.)	TF	19	45	35	..	-15,8	..	TF						-22,3	-15,9	-4,9				
Islas Marianas Sept.	VF	507	379	460	479	4,7	4,1	VF	-0,4	-0,4	0,7	10,2	-12,3	5,7	18,2	-4,7	-0,9	11,1	-3,2	-8,4
Nueva Caledonia	TF	101	99	107	114	-0,5	6,3	TF	5,2		5,2			9,3	14,0	5,5	0,2	-1,2	-0,7	2,2
Nueva Zelanda	TF	2.353	2.435	2.772	..	5,4	..	VF	13,2	13,2	13,6	8,7	18,0	10,7	8,0	8,4	10,3	8,9	11,1	10,5
Niue	TF	3	6	7	..	5,2	..	TF						62,9						
Palau	TF	81	86	141	162	34,0	15,0	TF	-16,7	-16,7	-10,9	-20,5	-18,1	46,6	30,1	5,3	-11,7	5,2	-18,5	-18,6
Papua Nueva Guinea	TF	69	140	182	..	4,6	..	TF						-5,4	1,9	-1,0				
Samoa	TF	102	122	120	133	4,1	10,8	VF	12,7		12,7			5,3	-0,2	9,0	6,7	12,3	-3,9	9,7
Islas Salomón	TF	9	21	20	22	-17,9	7,3	TF						-7,5	12,9	4,2	19,6	-2,8	38,7	26,6
Tonga	TF	42	47	50	54	4,7	6,6	TF						5,9	11,2	2,2	7,7	-1,4	1,8	15,7
Tuvalu	TF	1	2	1	..	8,8	..	TF						-78,4						
Vanuatu	TF	62	97	109	90	-1,2	-17,3	TF	-8,3		-0,5	-20,7		-5,5	-26,9	-20,3	-13,5	-19,0	-9,0	-11,3
<i>Asia Meridional</i>	8.168	12.138	17.495	18.130	9,6	3,6	10,4		9,7	11,0		3,8	3,4	6,3	4,0	1,3	5,6	4,8		
Bangladesh	TF	208	303	125	..	-15,5	..	TF												
Bhután	TF	14	41	133	..	14,9	..	TF*	-22,4		-24,3	-21,6		47,4	-15,2	-46,2	-16,7	-14,4	-12,9	-26,8
India	TF	3.919	5.776	7.679	8.016	10,2	4,4	TF	10,0	10,0	6,8	11,3	12,1	3,5	4,1	6,6	3,8	1,7	6,5	3,1
Irán	VF	1.889	2.938	4.967	..	4,2	..	VF												
Maldivas	TF	395	792	1.205	1.234	7,1	2,4	TF	4,3	4,3	11,7	0,1	2,4	2,6	-0,3	3,6	3,7	-4,4	0,5	15,0
Nepal	TF	375	603	790	539	-0,9	-31,8	VF(1)												
Pakistán	TF	798	907	965	..	70,8	..	TF												
Sri Lanka	TF	549	654	1.527	1.798	19,8	17,8	TF	22,1	22,1	24,3	19,4	22,8	13,6	14,8	27,9	14,9	8,8	20,4	15,4

Fuente: Organización Mundial del Turismo (OMT-UNWTO) ©

(Cifras procedentes de la OMT-UNWTO, mayo 2016)

Véase el cuadro de la página «Anexo-1» de abreviaturas y signos usados

(1) Llegadas por aire únicamente

Ingresos por turismo internacional por (sub) región y por países y territorios de destino

	Año completo (\$EEUU)						Monedas locales, precios corrientes (% variación mismo periodo del año anterior)												
	2005	2010	2012	2013	2014	2015*	2016*				2015*								
	(millones)						Serie	(%)	(%)	AHF	T1	ene.	feb.	mar.	T1	T2	T3	T4	
Asia y el Pacífico	140.699	275.682	358.001	396.637	420.074	418.909													
<i>Asia del Nordeste</i>	<i>69.133</i>	<i>148.338</i>	<i>194.811</i>	<i>219.375</i>	<i>237.965</i>	<i>236.328</i>													
China	29.296	45.814	50.028	51.664	105.380	114.109	\$	3,3	104,0	8,3					17,1	20,6	17,7	-12,1	
Hong Kong (China)	10.294	22.200	33.074	38.934	38.376	35.855		17,7	-1,5	-6,6					-3,7	-3,4	-8,4	-10,6	
Japón	6.630	13.199	14.576	15.131	18.853	24.983		27,0	35,3	51,4	39,4	53,7	27,3	64,0	53,6	58,2	34,8		
Corea, Rep. de	5.806	10.328	13.429	14.629	17.836	15.285	\$	8,9	21,9	-14,3	7,3	2,6	12,0	15,8	-4,3	-34,4	-23,8		
Macao (China)	6.888	22.151	35.911	43.023	42.552	31.303		19,8	-1,1	-26,5					-28,7	-30,7	-26,0	-19,1	
Mongolia	177	244	442	189	173	205	\$	-57,2	-8,8	18,7	32,7	43,7	20,9	-5,4	12,8	19,1	45,0		
Taiwan (pr. de China)	4.977	8.721	11.770	12.323	14.614	14.406	\$	4,7	18,6	-1,4					-0,4	-3,4	-2,2	0,3	
<i>Asia del Sudeste</i>	<i>35.002</i>	<i>68.547</i>	<i>95.755</i>	<i>107.886</i>	<i>108.099</i>	<i>108.826</i>													
Brunei	191	..	92	\$									
Camboya	840	1.519	2.462	2.659	2.953	3.134		7,9	11,3	6,9					8,4	15,1	5,4	0,5	
Indonesia	4.522	6.958	8.324	9.119	10.261	10.654	\$	9,6	12,5	3,8					5,6	1,8	5,7	2,1	
Laos	147	382	506	596	642	..	\$	17,8	7,7	..									
Malasia	8.847	18.115	20.250	21.496	22.595	17.597		8,3	9,2	-7,1					-9,0	-9,6	-4,6	-5,0	
Myanmar	67	72	539	959	1.612	..	\$	77,9	68,2	..					77,3				
Filipinas	2.287	2.645	4.061	4.690	5.030	5.276	\$	15,5	7,3	4,9					0,3	-2,5	31,1	-2,8	
Singapur	6.209	14.178	18.796	19.209	19.134	16.743		2,3	0,9	-5,0					-12,1	-8,2	1,2	-0,7	
Tailandia	9.576	20.104	33.855	41.780	38.423	44.553		22,1	-2,7	22,0					22,1	40,6	25,4	7,8	
Timor-Leste	..	31	21	29	35	51	\$	36,9	22,0	45					70,4	64,4	41,6	13,1	
Vietnam	2.300	4.450	6.850	7.250	7.330	7.301	\$	5,8	1,1	-0,4									
<i>Oceania</i>	<i>26.607</i>	<i>38.725</i>	<i>43.155</i>	<i>42.764</i>	<i>44.618</i>	<i>42.251</i>													
Australia	16.748	28.598	31.947	31.261	31.935	29.413		4,9	9,4	10,5	16,5	17,4	15,7		11,3	10,3	7,4	13,0	
Islas Cook	91	111	168	168	175	..		-1,2	3,0	..									
Fiji	485	634	726	716	744	749		1,4	6,6	11,1					8,7	12,3	12,0	10,8	
Polinesia Francesa	530	406	435	458	510	..		1,9	11,4	..									
Kiribati	4	4	3	3	3	..	\$	10,2	-3,2	..									
Islas Marshall	3	4	4	4	5	..		4,7	27,2	..									
Micronesia (Est.fd.)	16	24	22	24	25	..		7,3	5,5	..									
Nueva Caledonia	149	129	165	168	184	..		-1,7	9,3	..									
Nueva Zelandia	6.473	6.522	7.128	7.396	8.424	8.910		2,5	12,6	25,8					28,4	31,5	36,2	11,6	
Palau	60	73	105	113	127	..	\$	7,9	12,3	..									
Papua Nueva Guinea	4	2	2	4	3	..		75,7	-17,8	..									
Samoa	73	123	148	136	146	137		-7,1	8,0	3,1	14,2	14,2			8,2	-3,5	7,4	2,0	
Islas Salomón	2	44	54	61	55	47		11,3	-7,9	-8,1					-3,4	-1,1	-15,6	-9,5	
Tonga	15	27	44	45		6,0									
Tuvalu	1	2	3	2									
Vanuatu	85	217	241	287	257	..	\$	18,9	-10,3	..					-23,1	-10,4			
<i>Asia Meridional</i>	<i>9.957</i>	<i>20.073</i>	<i>24.281</i>	<i>26.613</i>	<i>29.392</i>	<i>31.503</i>													
Afganistán	..	86	113	151	84	..		45,3	-42,5	..									
Bangladesh	75	87	103	129	153	..	\$	25,1	19,2	..					4,8	-9,2			
Bhután	19	35	61	83	84	93	\$	36,1	1,2	10,7	-16,1	-11,5	-17,9	49,8	-10,2	-12,3	-11,7		
India	7.493	14.490	17.971	18.397	19.700	21.013		14,0	14,5	3,8	15,9	15,9	13,0	17,1	17,8	3,6	7,0	5,7	0,0
Irán	791	2.438	2.345	3.076	3.483	..	\$	31,2	13,2	..									
Maldivas	826	1.713	1.958	2.335	2.696	2.645	\$	19,3	15,4	-1,9									
Nepal	132	343	352	438	478	480		36,1	16,6	3,7					51,7	1,9	-12,1	-20,6	
Pakistán	182	305	339	288	283	315	\$	-15,0	-1,7	11,3	2,0	-10,7	17,4	16,7	13,9	3,0	11,1		
Sri Lanka	429	576	1.039	1.715	2.431	2.981	\$	65,1	41,7	22,6	21,8	24,3	19,4	18,3	19,6	33,2	19,6		

Fuente: Organización Mundial del Turismo (OMT-UNWTO) ©

(Cifras procedentes de la OMT-UNWTO, mayo 2016)

Véase el cuadro de la página «Anexo-1» de abreviaturas y signos usados

Llegadas de turistas internacionales por (sub) región y por países y territorios de destino

Serie	Año completo				Variación		Meses/trimestres (% variación mismo periodo del año anterior)													
	2005	2010	2014	2015*	14/13	15*/14	2016*				2015*									
				(1000)		(%)	AHF	T1	ene.	feb.	mar.	T1	T2	T3	T4	oct.	nov.	dic.		
Américas	133.317	150.195	181.857	190.998	8,5	5,0	6,6		5,8	7,4		7,9	4,4	4,1	4,5	5,5	4,6	3,5		
América del Norte	89.891	99.520	120.904	126.161	9,7	4,3	5,1		4,5	5,8		5,1	5,6	3,7	3,2	3,8	2,8	3,1		
Canadá	TF	18.771	16.219	16.537	17.783	3,0	7,5	TF	13,5	10,3	16,5	7,0	8,3	7,2	7,5	5,2	9,0	9,1		
México	TF	21.915	23.290	29.346	32.145	21,5	9,5	TF	10,8	10,9	10,7	7,0	8,2	12,8	10,3	14,4	9,0	8,8		
Estados Unidos	TF	49.206	60.010	75.022	..	7,2	..	TF				3,9	4,0							
El Caribe		18.803	19.539	22.287	23.907	5,4	7,3	7,2		6,9	7,5	7,5	7,0	8,4	7,4	9,7	6,7	6,6		
Anguila	TF	62	62	71	73	2,7	3,2	TF	7,7	7,7		6,0	-2,0	9,0	0,9	27,1	-3,0	-3,0		
Antigua y Barbuda	TF	245	230	249	250	2,5	0,5	TF	13,5	13,5	13,9	10,1	16,4	-6,4	0,3	0,7	9,3	11,4	8,6	8,5
Aruba	TF	733	825	1.072	1.225	9,5	14,3	TF	3,1		3,1			20,2	12,2	12,6	12,7	17,7	13,5	7,8
Bahamas	TF	1.608	1.370	1.427	1.472	4,5	3,1	TF				7,5	0,5	5,7	-1,4	1,8	-3,6	-1,9		
Barbados	TF	548	532	521	592	2,4	13,6	TF				15,0	13,4	14,9	11,3	16,5	15,2	5,4		
Bermudas	TF	270	232	224	220	-5,1	-2,0	TF	6,5		-0,9	12,6		-6,7	-1,8	-2,2	1,2	15,2	-8,4	-5,7
Isl. Virg. Británicas	TF	337	330	386	393	5,4	1,8	TF				3,8	-0,2	1,7	1,5	6,4	14,1	-7,6		
Islas Caimán	TF	168	288	383	385	10,8	0,7	TF	-3,7		-4,7	-2,7		5,7	-3,2	-1,4	0,8	7,1	0,2	-1,7
Cuba	TF	2.261	2.507	2.970	3.491	5,0	17,5	VF	12,7		12,7			14,2	18,4	24,3	15,6	21,0	12,5	15,0
Curaçao	TF	222	342	455	468	3,1	3,1	TF	-1,7		-1,7			11,6	-1,2	0,9	1,1	-1,3	-1,1	5,5
Dominica	TF	79	77	82	74	4,1	-8,6	TF				1,1	-2,2	-3,2	-29,3	-46,3	-15,8	-18,8		
Rep. Dominicana	TF	3.691	4.125	5.141	5.600	9,6	8,9	TF	7,0	7,0	7,7	8,4	5,2	7,4	6,8	11,6	10,2	14,5	7,9	9,2
Granada	TF	99	110	134	141	14,7	5,4	TF				4,8	8,1	6,5	2,5	-9,6	2,5	13,1		
Guadalupe	TCE	372	392	THS												
Haití	TF	112	255	465	516	10,8	10,9	TF						10,4	24,7	4,2	6,9	11,9	11,7	1,1
Jamaica	TF	1.479	1.922	2.080	2.123	3,6	2,1	TF	2,9		1,7	4,2		5,0	1,1	1,0	1,1	-1,0	0,4	3,0
Martinica	TF	484	476	490	487	0,0	-0,4	TF	10,5		9,5	11,5		-4,6	-1,0	2,6	3,2	-3,1	3,7	6,5
Montserrat	TF	10	6	9	9	22,2	1,6	TF	-15,0		-15,0			-3,5	-4,1	19,3	-0,4	12,0	-12,3	0,4
Puerto Rico	TF	3.686	3.186	3.246	..	1,4	..	THS						3,1	8,3	4,5	7,7	7,2	8,2	7,8
Santa Lucía	TF	318	306	338	345	6,1	2,0	TF	-2,8		-2,8			6,4	4,2	-1,5	-1,7	4,1	-4,1	-3,8
Saint Kitts y Nevis	TF	141	98	113	118	5,6	4,4	TF						7,3	1,0	3,1	5,8	5,9	5,2	6,2
San Martín	TF	468	443	500	505	7,1	1,1	TF(1)						-3,1	2,6	6,4	0,6	15,3	1,0	-7,8
San Vicente Grd	TF	96	72	71	76	-1,4	7,3	TF	3,4		3,4			5,9	-2,7	9,8	15,8	15,6	17,6	14,8
Trinidad y Tabago	TF	463	388	413	440	-5,0	6,6	TF	13,2		13,2			11,3	7,1	4,5	3,4	0,1	11,3	0,1
Islas Turcas y Caicos	TF	176	281	357	386	22,9	8,1	TF						9,9	6,1	6,3	9,7	6,7	1,5	17,8
Isl. Vírgenes de EE.UU.	TF	594	590	602	..	5,6	..	VF(1)	-0,2		0,3	-0,7		5,4	8,0	3,0	1,3	2,6	0,3	1,3
América Central		6.301	7.908	9.592	10.277	5,6	7,1	4,8		3,5	6,3	6,8	6,7	8,5	7,2	7,4	8,0	6,4		
Belize	TF	237	242	321	341	9,2	6,2	TF						-0,2	-3,0	6,9	25,8	22,1	33,0	22,5
Costa Rica	TF	1.679	2.100	2.527	2.660	4,1	5,3	TF						1,1	2,5	6,1	13,0	11,1	14,1	13,3
El Salvador	TF	1.127	1.150	1.345	1.402	4,9	4,2	TF						4,0	3,2	6,0	3,7	6,8	4,4	1,6
Guatemala	TF	..	1.219	1.455	..	9,3	..	TF						5,5	4,9					
Honduras	TF	673	863	868	914	0,6	5,2	TF						5,5	-6,3	12,4	12,1	10,1	-1,3	29,1
Nicaragua	TF	712	1.011	1.330	1.386	8,2	4,3	TF						7,8	0,9	3,9	4,4	6,3	7,3	1,6
Panamá	TF	702	1.324	1.745	2.109	5,2	20,9	TF	3,0		0,0	6,4		21,1	30,3	23,7	11,1	10,5	15,5	8,0
América del Sur		18.322	23.228	29.074	30.652	7,1	5,4	10,3		9,0	11,8	17,6	-4,3	1,4	6,2	9,9	9,0	1,7		
Argentina	TF	3.823	5.325	5.931	..	13,1	..	TF						5,6	-4,7	-9,0		-9,8		
Bolivia	TF	524	679	871	..	9,1	..	THS												
Brasil	TF	5.358	5.161	6.430	6.306	10,6	-1,9	TF						56,0	-35,3	-28,7	6,7	18,6	22,9	-7,9
Chile	TF	2.027	2.801	3.674	4.478	2,7	21,9	TF	35,0	35,0	30,3	38,6	37,7	15,7	27,5	20,9	26,0	19,2	28,3	29,0
Colombia	TF	933	2.385	2.565	2.978	12,1	16,1	TF	15,4		16,3	14,5		17,9	18,6	15,6	13,8	15,7	15,7	10,7
Ecuador	VF	860	1.047	1.557	1.542	14,1	-0,9	VF						6,4	-0,9	-1,3	-7,6	-5,7	-4,7	-11,6
Guyana Francesa	TF	95	189	185	199	2,8	7,6	TF												
Guyana	TF	117	152	206	207	2,9	0,5	TF						14,0	-6,0	-3,5	0,9	2,2	-0,2	0,8
Paraguay	TF	341	465	649	1.215	6,4	87,2	TF						21,6	31,9	214,9	76,3	146,7	20,1	71,1
Perú	TF	1.571	2.299	3.215	3.456	1,6	7,5	TF	6,0		2,2	9,9		8,3	7,4	7,6	6,7	9,8	6,0	4,4
Suriname	TF	160	204	252	..	1,2	..	TF						-2,1	-1,7	-6,6				
Uruguay	TF	1.808	2.349	2.682	2.773	-0,1	3,4	TF	13,7	13,7	12,4	13,7	16,1	3,7	10,2	2,6	-0,8	-3,5	3,0	-1,3
Venezuela	TF	706	526	857	..	-13,1	..	VF												

Fuente: Organización Mundial del Turismo (OMT-UNWTO) ©

(Cifras procedentes de la OMT-UNWTO, mayo 2016)

Véase el cuadro de la página «Anexo-1» de abreviaturas y signos usados

(1) Llegadas por aire de no residentes únicamente

Ingresos por turismo internacional por (sub) región y por países y territorios de destino

	Año completo (\$EEUU)						Monedas locales, precios corrientes (% variación mismo periodo del año anterior)												
	2005	2010	2012	2013	2014	2015*	13/12	14/13	15*/14	2016*	2015*								
	(millones)						Serie	(%)	(%)	AHF	T1	ene.	feb.	mar.	T1	T2	T3	T4	
Américas	165.011	214.934	249.160	264.342	274.014	277.237													
<i>América del Norte</i>	126.924	164.831	191.778	204.506	210.894	211.768													
Canadá	13.651	15.829	17.407	17.656	17.445	16.014	4,7	6,0	6,2						2,8	6,3	9,1	4,4	
México	11.803	11.992	12.739	13.949	16.208	17.457	\$ 9,5	16,2	7,7	6,8	6,6	7,1			9,0	9,0	6,2	6,4	
Estados Unidos	101.470	137.010	161.632	172.901	177.241	178.297	sa 7,0	2,5	0,6	2,4	1,6	3,3			0,4	-0,9	1,9	1,0	
<i>El Caribe</i>	20.883	22.805	24.327	25.372	26.787	28.437													
Anguila	86	99	113	121	123	127	7,4	1,7	2,8						5,8	-5,6	3,1	-4,5	
Antigua y Barbuda	309	298	319	322	330	333	0,8	2,5	1,1						-5,1	1,0	1,0	9,4	
Aruba	1.097	1.251	1.402	1.495	1.605	1.652	6,6	7,4	2,9						7,4	3,2	1,0	-0,5	
Bahamas	2.069	2.163	2.312	2.285	2.308	..	-1,2	1,0	..						8,1	0,1	-0,6		
Barbados	896	1.034	918	964	950	..	5,0	-1,5	..						6,2	2,4	11,9		
Bermudas	429	442	441	440	403	..	-2,9	-8,6	..						16,7	-1,4	-1,3		
Isl.Virg.Británicas	412	389	398	421	459	484	\$ 5,8	9,0	5,4										
Islas Caimán	356	485	489	500	565	..	2,2	13,0	..										
Cuba	2.322	2.187	2.326	2.325	2.367	..	0,0	1,8	..						-3,9	23,2	18,5	18,1	
Curaçao	244	385	543	583	635	..	7,4	8,8	..						9,9	-1,8	-6,6		
Dominica	57	94	76	103	127	128	34,8	24,0	0,3						4,1	1,1	-1,0	-2,9	
Rep. Dominicana	3.518	4.163	4.687	5.064	5.630	6.153	\$ 8,0	11,2	9,3						7,5	9,2	7,7	10,6	
Granada	71	112	122	119	128	137	-1,7	7,0	7,0						16,9	5,9	3,4	-2,7	
Guadalupe	306	510	..	671										
Haití	80	383	447	546	578	609	\$ 22,1	5,9	5,4						10,4	24,6	4,3	0,1	
Jamaica	1.545	2.001	2.069	2.074	2.255	2.379	\$ 0,2	8,7	5,5						8,1	4,8	6,2	2,7	
Martinica	280	472	462	484	483	..	1,3	-0,2	..										
Montserrat	9	6	7	6	6	6	-17,5	4,0	5,0						0,0	-1,1	23,0	-1,1	
Puerto Rico	3.239	3.211	3.193	3.334	3.438	..	\$ 4,4	3,1	..										
Santa Lucía	382	309	335	347	360	373	3,7	3,7	3,7						12,1	5,2	-5,5	-7,8	
Saint Kitts y Nevis	121	90	95	100	104	109	5,0	4,6	4,6						9,5	5,1	6,3	7,9	
San Martín	659	674	842	857	914	..	1,9	6,6	..										
San Vicente Grd	104	86	94	97	101	104	3,0	3,7	3,7						3,1	-6,1	6,3	11,2	
Trinidad y Tabago	453	450	\$										
Isl.Virgenes de EE.UU.	1.432	1.013	1.153	1.232	6,9										
<i>América Central</i>	4.486	6.699	8.700	9.758	10.623	11.468													
Belice	214	249	298	351	374	408	17,9	6,5	9,2						5,7	0,8	7,9	24,6	
Costa Rica	1.671	1.999	2.313	2.786	3.061	3.284	\$ 20,5	9,8	7,3						7,0	8,8	3,3	10,0	
El Salvador	361	390	558	621	822	817	\$ 11,3	32,3	-0,5						-0,6	-1,5	-2,7	2,6	
Guatemala	791	1.378	1.419	1.481	1.564	1.580	\$ 4,4	5,6	1,0						2,7	4,7	-3,8	1,0	
Honduras	463	626	679	608	630	650	\$ -10,4	3,5	3,3						3,6	3,1	3,3	3,2	
Nicaragua	206	313	421	417	445	529	\$ -0,9	6,8	18,7						12,9	21,0	41,2	4,5	
Panamá	780	1.745	3.013	3.493	3.728	4.200	15,9	6,7	12,7	5,0	2,6	7,8			14,6	14,0	15,3	6,6	
<i>América del Sur</i>	12.718	20.599	24.354	24.707	25.710	25.564													
Argentina	2.729	4.942	4.887	4.313	4.624	4.400	\$ -11,7	7,2	-4,8						5,7	-10,1	-9,1	-9,6	
Bolivia	239	379	594	574	652	..	\$ -3,4	13,7	..						-7,1	22,3			
Brasil	3.861	5.261	6.378	6.474	6.843	5.844	\$ 1,5	5,7	-14,6	14,7	14,4	15,0			-4,9	-29,8	-21,3	1,2	
Chile	1.109	1.645	2.150	2.181	2.259	2.408	\$ 1,4	3,6	6,6						5,2	11,8	3,0	7,4	
Colombia	1.539	2.797	3.460	3.611	3.825	4.245	\$ 4,3	5,9	11,0						18,2	6,4	4,4	15,6	
Ecuador	486	781	1.033	1.246	1.482	1.551	\$ 20,7	18,9	4,7						13,9	3,6	6,2	-4,3	
Guyana	35	80	64	77	79	..	\$ 19,9	2,5	..										
Paraguay	78	217	265	273	288	484	\$ 3,1	5,7	67,9						15,8	22,6	176,4	60,2	
Perú	1.308	2.008	2.443	3.009	3.077	3.320	\$ 23,2	2,3	7,9						8,0	8,0	8,7	6,9	
Suriname	45	61	71	84	95	88	\$ 19,1	13,1	-8,0						0,0	1,4	-0,9	-35,1	
Uruguay	594	1.509	2.076	1.921	1.757	1.777	\$ -7,5	-8,6	1,1	-5,4	-5,4	0,6	-1,4	-22,4	7,6	9,0	3,6	-13,4	
Venezuela	650	831	844	858	643	..	\$ 1,7	-25,1	..						-18,6	-15,1	-7,4		

Fuente: Organización Mundial del Turismo (OMT-UNWTO) ©

(Cifras procedentes de la OMT-UNWTO, mayo 2016)

Véase el cuadro de la página «Anexo-1» de abreviaturas y signos usados

Llegadas de turistas internacionales por (sub) región y por países y territorios de destino

	Año completo				Variación		Meses/trimestres (% variación mismo periodo del año anterior)														
	Serie	2005	2010	2014	2015*	14/13	15/14	Serie	2016*				2015*								
					(1000)		(%)		AHF	T1	ene.	feb.	mar.	T1	T2	T3	T4	oct.	nov.	dic.	
África		34.780	50.447	54.902	53.286	0,4	-2,9		6,4		5,7	7,3		-2,0	-5,0	-3,7	-2,0	-4,2	-1,2	-0,5	
<i>África del Norte</i>		13.911	19.682	20.431	18.857	-1,4	-7,7		-5,9		-7,9	-3,7		-1,6	-10,4	-9,0	-7,8	-13,8	-5,8	-2,6	
Argelia	VF	1.443	2.070	2.301	..	-15,8	..	VF													
Marruecos	TF	5.843	9.288	10.283	10.177	2,4	-1,0	TF	-1,5		-2,3	-0,8		-0,5	-4,8	3,4	-4,7	-7,4	-3,9	-2,5	
Sudan	TF	246	495	684	..	15,7	..	TF													
Túnez	TF	6.378	7.828	7.163	5.359	-2,6	-25,2	TF	-18,7	-18,7	-17,7	-10,0	-25,8	-14,2	-25,1	-32,5	-20,7	-30,4	-19,2	-9,8	
<i>África Subsahariana</i>		20.869	30.765	34.470	34.429	1,4	-0,1		11,7		11,3	12,2		-2,1	-1,5	0,8	0,7	1,0	0,8	0,3	
Angola	TF	210	425	595	..	-8,4	..	TF													
Benin	TF	176	199	242	..	4,8	..	TF													
Botswana	TF	1.474	1.973	TF													
Burkina Faso	THS	245	274	191	..	-12,4	..	THS													
Burundi	TF	148	142	TF													
Camerún	TF	176	569	THS													
Cabo Verde	THS	198	336	494	520	-1,8	5,3	THS						-1,2	4,6	15,8	5,2				
Rep.centroafricana	TF	12	54	TF													
Chad	THS	29	71	122	..	22,0	..	THS													
Comoras	TF	26	15	TF													
Congo	THS	35	194	373	..	8,7	..	THS													
Côte d'Ivoire	VF	..	252	471	..	23,9	..	TF													
R.Dem.Congo	TF	61	81	TF													
Djibouti	TF	30	51	NHS													
Eritrea	VF	83	84	VF													
Etiopía	TF	227	468	770	..	13,1	..	TF													
Gabón	TF	151	TF													
Gambia	TF	108	91	156	..	-8,9	..	TF													
Ghana	TF	429	931	1.093	..	10,0	..	TF						-4,4	-2,9						
Guinea	TF	45	12	33	35	-41,1	6,1	TF						61,2	203,6	27,2	-47,4	-44,2	-54,9	-41,4	
Kenya	TF	1.399	1.470	1.261	1.114	-12,0	-11,7	VF(1)						-30,8	-1,1	-13,4	0,2	23,0	4,6	-21,2	
Lesotho	TF	..	414	VF													
Madagascar	TF	277	196	222	..	13,2	..	TF						3,3	12,8	7,6		2,6	14,0		
Malawi	TF	438	746	TF													
Malí	TF	143	169	168	..	18,3	..	TF													
Mauricio	TF	761	935	1.039	1.152	4,6	10,9	TF	12,5	12,5	14,3	10,5	12,5	10,6	6,8	14,7	11,0	7,6	16,4	9,9	
Mozambique	TF	578	1.718	1.661	..	-11,9	..	THS													
Namibia	TF	778	984	1.320	..	12,2	..	TF													
Níger	TF	58	74	135	135	9,2	-0,1	TF						-0,1	-0,1	-0,1	-0,1	-0,1	-0,1	-0,1	
Nigeria	TF	1.010	1.555	TF													
Reunión	TF	409	421	406	..	-2,5	..	TF						10,0	10,0						
Rwanda	TF	..	504	926	..	7,2	..	VF													
Santo Tomé y Prn	TF	16	8	TF													
Senegal	TF	769	900	836	..	-21,4	..	TF*													
Seychelles	TF	129	175	233	276	1,0	18,7	TF	10,4		7,7	12,4		14,7	16,3	27,7	16,5	17,9	10,0	20,9	
Sierra Leona	TF	40	39	44	24	-46,2	-45,6	TF	348,9	348,9	328,4	323,0	394,7	-79,4	-74,6	13,6	98,3	18,0	93,8	456	
Sudáfrica	TF	7.369	8.074	9.549	8.904	0,1	-6,8	TF	16,5		15,4	18,0		-5,9	-9,5	-5,4	-6,4	-8,8	-6,3	-4,5	
Swazilandia	TF	837	868	VF						-2,2	-8,9	-3,8	-5,9	8,6	-8,7	-14,1	
Rep.Unida Tanzania	TF	590	754	1.113	..	4,7	..	VF													
Togo	THS	81	202	282	..	-13,8	..	THS													
Uganda	TF	468	946	1.266	..	4,9	..	TF													
Zambia	TF	669	815	947	..	3,5	..	TF													
Zimbabwe	VF	1.559	2.239	1.880	2.057	2,6	9,4	VF						7,3	7,3	8,5	8,5	8,5	8,5	8,5	

Fuente: Organización Mundial del Turismo (OMT-UNWTO) ©

(Cifras procedentes de la OMT-UNWTO, mayo 2016)

Véase el cuadro de la página «Anexo-1» de abreviaturas y signos usados

(1) Llegadas de visitantes al Aeropuerto Internacional de Jomo Kenyatta (Nairobi) y Moi (Mombasa), así como en cruceros

Ingresos por turismo internacional por (sub) región y por países y territorios de destino

	Año completo (\$EEUU)						Monedas locales, precios corrientes (% variación mismo periodo del año anterior)														
	2005	2010	2012	2013	2014	2015*	13/12	14/13	15*/14	2016*	2015*										
	(millones)						Serie	(%)	(%)	AHF	T1	ene.	feb.	mar.	T1	T2	T3	T4			
África	22.286	31.183	34.913	35.560	36.169	33.183															
<i>África del Norte</i>	7.037	9.662	9.919	10.063	10.640	8.553															
Argelia	184	220	217	250	258	..	\$	15,1	3,3	..											
Marruecos	4.621	6.703	6.703	6.849	7.056	5.998		-0,5	3,0	-1,3	-4,8		-4,8					-7,2	-6,8	7,0	-2,3
Sudan	89	94	772	773	967	949	\$	0,2	25,1	-1,9								10,2	-10,8	7,9	-10,9
Túnez	2.143	2.645	2.227	2.191	2.359	1.354		2,3	12,5	-33,7								-7,5	-19,7	-51,0	-40,6
<i>África Subsahariana</i>	15.249	21.521	24.994	25.497	25.529	24.629															
Angola	88	719	706	1.234	1.589	..	\$	74,6	28,8	..											
Benin	103	149	170	189	151	..		7,8	-20,1	..											
Botsuana	562	779	856	885	977	..		13,9	17,9	..											
Burkina Faso	45	72	84	153	135	..		75,7	-11,8	..											
Burundi	1	2	1	2	4	..		70,4	78,8	..											
Camerún	175	159	349	576		59,5											
Cabo Verde	123	278	414	462	405	351		7,9	-12,4	3,8								3,2	-11,1	34,8	-4,6
Rep.centroafricana	5	11	11											
Comoras	24	35	42	48	51	..		11,2	5,2	..											
Congo	40	63	73	38		-49,6											
Côte d'Ivoire	83	201	172	181		1,9											
R.Dem.Congo	3	11	7	8	0,4	..	\$	22,0	-95,8	..											
Djibouti	7	9	21	19	21	..		-6,3	11,6	..											
Etiopía	168	522	607	621	351	394	\$	2,3	-43,4	12,1								180,8	-10,5	-16,7	2,6
Gambia	58	74	88	\$											
Ghana	836	620	914	853	897	..	\$	-6,7	5,1	..											
Guinea	..	2	1											
Guinea-Bissau	2	13	7	17	21	..		153,2	19,6	..											
Kenya	579	800	935	881	811	702	\$	-5,8	-7,9	-13,4								-7,5	-15,6	-20,0	-9,7
Lesotho	27	23	22	17	17	..		-19,8	-0,6	..								-8,4			
Liberia	67	12	91	..	\$											
Madagascar	183	307	559	574		40,6	66,6	..								9,7	3,1	-1,7	
Malawi	29	31	31	28	31	..		33,5	10,8	..											
Mali	148	205	142	178	212	..		21,9	18,8	..											
Mauritania	48	41	36	..	\$	-15,5	-10,5	..											
Mauricio	871	1.282	1.477	1.321	1.447	1.432		-8,6	9,2	13,3	15,6		7,8	25,4				14,4	0,1	13,2	24,4
Mozambique	130	108	189	199	207	193	\$	4,9	4,0	-6,7								-9,1	-24,4	19,8	-12,4
Namibia	348	438	485	409	409	..		-0,9	12,4	..								47,7	35,7	38,8	
Niger	43	105	50	58	90	..		12,2	55,0	..											
Nigeria	54	576	559	542	543	404	\$	-3,0	0,1	-25,6								-31,7	-21,2	-27,3	-22,1
Reunión	384	392	404	403	387	..	€	-3,5	-4,0	..											
Rwanda	49	202	282	294	305	..	\$	4,2	3,8	..											
Santo Tomé y Prn	7	11	15	31	56	..	\$	104,3	83,0	..								-1,2	-10,6		
Senegal	248	453	407	439	423	..		4,3	-3,5	..											
Seychelles	192	343	388	430	398	392	\$	10,8	-7,5	-1,4								-17,8	-4,3	10,9	10,0
Sierra Leona	64	26	47	66	35	..	\$	40,6	-47,4	..											
Sudáfrica	7.508	9.070	9.994	9.238	9.348	8.235	sa	8,7	13,7	3,6								12,5	-0,5	-1,9	4,5
Swazilandia	77	51	30	13	15	..	\$	-55,9	10,7	..											
Rep.Unida Tanzania	824	1.255	1.713	1.880	2.010	2.231	\$	9,8	6,9	11,0								24,5	21,2	7,6	-2,2
Togo	20	66	111	125	125	..		9,1	-0,1	..											
Uganda	380	784	1.135	1.334	791	1.168	\$	17,5	-40,7	47,7								108,1	107,4	19,0	8,9
Zambia	447	492	518	552	642	..	\$	6,5	16,3	..											
Zimbabue	99	634	749	856	827	..	\$	14,3	-3,4	..											

Fuente: Organización Mundial del Turismo (OMT-UNWTO) ©

(Cifras procedentes de la OMT-UNWTO, mayo 2016)

Véase el cuadro de la página «Anexo-1» de abreviaturas y signos usados

Llegadas de turistas internacionales por (sub) región y por países y territorios de destino

	Año completo				Variación		Meses/trimestres (% variación mismo periodo del año anterior)														
	Serie	2005	2010	2014	2015*	14/13	15*/14	Serie	2016*				2015*								
		(1000)				(%)	AHF		T1	ene.	feb.	mar.	T1	T2	T3	T4	oct.	nov.	dic.		
Oriente Medio		33.660	54.699	52.440	53.261	6,7	1,6		-9,7		-8,9	-10,5		9,2	-4,3	4,6	-6,4	-11,0	-9,1	0,2	
Bahrein	THS	1.237	995	838	..	-21,6	..	VF													
Egipto	TF	8.244	14.051	9.628	9.139	5,0	-5,1	VF	-46,1		-46,3	-45,9		6,9	9,3	-5,0	-28,9	-9,3	-37,8	-43,7	
Iraq	VF	..	1.518	VF													
Jordania	TF	2.987	4.207	3.990	3.761	1,1	-5,7	TF						-9,5	-17,0	10,6	-7,2	-11,9	-7,5	-0,7	
Kuwait	THS	104	207	198	..	-35,4	..	THS													
Libano	TF	1.140	2.168	1.355	1.518	6,3	12,1	TF	8,6	8,6	4,1	14,4	7,8	23,1	9,3	17,8	0,0	-1,3	12,2	-7,0	
Omán	TF	891	1.441	1.519	..	9,1	..	VF	9,6		6,8	12,4		14,7	-1,4	45,6	5,8	-2,2	2,7	16,4	
Palestina	THS	88	522	556	432	1,9	-22,3	THS						-34,6	-33,7	18,7	-21,0	-19,8	-17,4	-27,1	
Qatar	TF	913	1.700	2.826	2.930	8,2	3,7	TF	-2,2	-2,2	-2,4	-5,9	1,0	10,8	3,4	8,6	-7,9	-17,8	-3,4	-1,8	
Arabia Saudita	TF	8.037	10.850	18.260	17.994	15,8	-1,5	TF	-2,7	-2,7	-1,1	-1,7	-6,2	13,4	-15,3	0,8	-3,8	-30,1	-6,1	15,7	
Siria	TF	3.571	8.546	VF													
Emir. Arabes Unidos	THS	5.833	7.432	THS													
Yemen	TF	336	1.025	TF													

Fuente: Organización Mundial del Turismo (OMT-UNWTO) ©

(Cifras procedentes de la OMT-UNWTO, mayo 2016)

Véase el cuadro de la página «Anexo-1» de abreviaturas y signos usados

(2) Dubai únicamente

Ingresos por turismo internacional por (sub) región y por países y territorios de destino

	Año completo (\$EEUU)						Monedas locales, precios corrientes (% variación mismo periodo del año anterior)													
	2005	2010	2012	2013	2014	2015*	13/12	14/13	15*/14	2016*	2015*									
	(millones)						Serie	(%)	(%)	AHF	T1	ene.	feb.	mar.	T1	T2	T3	T4		
Oriente Medio	26.599	52.150	48.118	46.562	51.523	54.563														
Bahrein	920	1.362	1.051	1.165	1.197	..	10,8	2,7	..											
Egipto	6.851	12.528	9.940	6.047	7.208	6.065	\$	-39,2	19,2	-15,9					-7,3	17,1	-17,5	-48,9		
Iraq	168	1.660	1.634	\$										
Jordania	1.441	3.585	4.061	4.117	4.375	4.065		1,4	6,3	-7,1					-11,9	-18,9	9,7	-6,9		
Kuwait	164	290	425	298	369	..		-29,1	24,4	..					44,0	38,5	45,8			
Libano	5.532	7.995	6.836	6.492	6.523	..	\$	-5,0	0,5	..					4,1	-2,8				
Libia	250	60										
Omán	429	780	1.095	1.295	1.352	..		18,3	4,4	..										
Palestina	119	667	581	789	603	..	\$	35,7	-23,6	..										
Qatar	760	584	2.857	3.456	4.591	5.035		21,0	32,8	9,7					2,3	11,4	19,6	6,2		
Arabia Saudita	4.622	6.712	7.432	7.651	8.238	10.130		2,9	7,7	23,0					15,1	11,6	190,3	-39,0		
Siria	1.944	6.190										
Emir. Arabes Unidos	3.218	8.577	10.919	12.389	13.969	16.038		13,5	12,7	14,8										
Yemen	181	1.161	848	940	1.026	..	\$	10,8	9,2	..										

Fuente: Organización Mundial del Turismo (OMT-UNWTO) ©

(Cifras procedentes de la OMT-UNWTO, mayo 2016)

Véase el cuadro de la página «Anexo-1» de abreviaturas y signos usados

Detalle de los mercados de pasajeros aéreos de IATA, 2015

	RPK				ASK		PLF	
	billones	cuota (%) mundo	cuota (%) cat.	variación, %	variación, %	%	variación, %p	
Total del mercado	6,6	100		6,5	5,6	80,4	0,6	
América del Norte	1,6	24,7		4,3	3,8	84,0	0,4	
América Latina	0,4	5,4		6,8	6,5	79,9	0,2	
Europa	1,8	26,7		5,1	3,9	81,7	0,9	
Asia y el Pacífico	2,1	31,5		8,7	6,7	78,6	1,4	
Oriente Medio	0,6	9,4		10,1	12,6	76,7	-1,7	
África	0,1	2,2		3,1	1,4	69,5	1,1	
Internacional	4,2	63,6	100	6,6	5,9	79,7	0,5	
América del Norte	0,6	8,5	13,4	3,2	3,1	81,8	0,1	
América Latina	0,2	2,9	4,6	9,4	9,2	80,1	0,1	
Europa	1,6	23,8	37,4	5,0	3,8	82,6	1,0	
Asia y el Pacífico	1,1	17,4	27,4	8,3	6,5	78,2	1,3	
Oriente Medio	0,6	9,1	14,3	10,5	13,2	76,4	-1,8	
África	0,1	1,9	3,0	3,3	1,5	68,7	1,2	
Interno (1)	2,4	36,4	100	6,4	5,2	81,5	0,9	
Estados Unidos	1,0	15,4	42,3	4,9	4,2	85,4	0,6	
Brasil	0,1	1,4	3,8	0,9	0,8	80,0	0,1	
Federación de Rusia	0,1	1,3	3,6	6,2	7,1	74,5	-0,6	
Australia	0,1	1,1	3,0	0,4	-0,2	76,7	0,4	
Japón	0,1	1,2	3,3	1,9	0,1	67,2	1,2	
China (Rep. Pop.)	0,6	8,4	23,1	11,0	9,4	81,3	1,2	
India	0,1	1,2	3,3	19,8	10,2	83,2	6,7	
Other countries	0,4	6,4	17,6					

Fuente: Compilado por la OMT a partir del análisis del mercado de pasajeros aéreos de la IATA, EE.UU. 2016

RPK: pasajeros-kilómetros de pago; ASK: asientos-kilómetros disponibles; PLF: coeficiente de ocupación-pasajeros

Nota: las tasas de crecimiento para el conjunto de la industria y por regiones se basan en una muestra constante de aerolíneas y, cuando faltan observaciones, se combinan datos

facilitados y estimaciones. El tráfico de las aerolíneas se asigna según la región en que esté registrado el transportista y no debería considerarse como tráfico regional.

(1) Nota: los siete mercados nacionales de pasajeros para los que se dispone de datos desglosados representan el 30% del total de pasajeros-kilómetro de pago (RPK) a escala mundial y aproximadamente el 82% del total de RPK a escala nacional.

Aerolíneas comerciales de todo el sistema a escala mundial

	Margen EBIT, % de ingresos							Beneficios netos, miles de millones de dólares EE.UU.						
	2010	2011	2012	2013	2014*	2015f	2016f	2010	2011	2012	2013	2014*	2015f	2016f
Mundo	4,9	3,1	2,6	3,5	5,5	7,7	8,2	17,3	8,3	9,2	10,7	17,3	33,0	36,3
Regiones														
América del Norte	5,7	3,0	3,4	6,8	11,8	14,3	14,2	4,2	1,7	2,3	7,4	11,2	19,4	19,2
América Latina	5,1	2,0	1,5	2,2	2,4	1,3	3,2	1,0	0,2	-0,2	0,2	0,2	-0,3	0,4
Europa	2,4	0,8	0,7	2,0	2,9	5,3	6,4	1,9	0,3	0,4	1,0	2,9	6,9	8,5
Asia y el Pacífico	8,0	6,6	4,7	2,9	3,4	6,6	6,9	9,2	5,0	5,8	2,0	2,1	5,8	6,6
Oriente Medio	3,7	3,1	3,0	0,9	2,1	2,9	3,2	0,9	1,0	1,0	0,3	0,9	1,4	1,7
África	1,7	0,6	-0,4	-0,5	0,1	-1,7	-0,2	0,1	0,0	-0,1	-0,1	0,0	-0,3	-0,1

Fuente: Información compilada por la OMT a partir los datos de la IATA en "Economic Performance of the Airline Industry",

Nota: La reestructuración por quiebra y los costos no monetarios de gran magnitud están excluidos. EBIT= beneficios antes de intereses e impuestos.

Aerolíneas comerciales de todo el sistema a escala mundial (precios corrientes)

	2004	2005	2006	2007	2008	2009	2010	2011	2012	2013	2014	2015F	2016F
Volúmenes de tráfico													
Vuelos, millones	23,8	24,9	25,5	26,7	26,5	25,9	27,8	30,1	31,2	32,0	33,0	34,4	36,5
Números de pasajeros programados, millones	1.975	2.135	2.254	2.452	2.489	2.479	2.681	2.858	2.989	3.143	3.327	3.545	3.782
Passenger growth, numbers, %		8,1	5,6	8,8	1,5	-0,4	8,1	6,6	4,6	5,2	5,8	6,5	6,7
Crecimiento de pasajeros, rpk, %	14,9	8,9	6,9	8,0	2,4	-1,2	8,0	6,3	5,3	5,7	6,0	6,7	6,9
Toneladas de carga, millones	36,2	36,5	38,8	41,1	39,8	39,5	47,0	48,1	47,4	48,5	50,4	51,3	52,7
Crecimiento de la carga, ftk, %	11,6	2,3	6,3	4,7	-0,7	-8,8	19,4	0,4	-0,9	0,6	5,0	1,9	3,0
Ingresos, miles de millones de \$ EE.UU.													
variación, %	17,7	9,1	12,6	9,6	11,7	-16,5	18,4	14,0	9,8	2,1	5,2	-6,3	0,9
Pasajeros, miles de millones de \$ EE.UU.	294	323	365	399	444	374	445	512	531	539	557	525	533
Carga, miles de millones de \$ EE.UU.	47	48	53	59	63	48	66	67	64	61	63	52	51
Crecimiento económico mundial, %	4,0	3,5	4,0	4,0	1,5	-2,0	4,1	2,9	2,4	2,5	2,6	2,5	2,7
Rentabilidad de los pasajeros, %	2,8	1,0	6,6	1,7	8,3	-13,7	9,5	7,5	-1,4	-3,9	-2,5	-11,7	-5,0
Rentabilidad de la carga, %	3,9	0,5	4,4	5,6	7,0	-15,2	14,4	0,8	-4,2	-4,9	-2,0	-18,0	-5,5
Gastos, miles de millones de \$ EE.UU.													
Variación, % (precios corrientes)	16,2	8,9	10,1	8,8	16,5	-16,9	13,1	16,2	10,4	1,1	3,1	-8,5	0,5
Combustible, miles de millones de \$ EE.UU.	65	91	127	146	204	134	152	191	228	230	226	180	135
% de gastos	17,0	22,0	28,0	30,0	36,0	28,0	28,0	31,0	33,0	33,0	32,0	27,0	21,0
Precio del petróleo crudo, Brent, \$ EE.UU./barril	38	55	65	73	99	62	79	111	112	109	100	55	51
Precio del queroseno de aviación, \$ EE.UU./barril	50	71	82	90	127	71	91	128	130	125	115	68	64
Consumo de combustible, miles de millones de galones	66	68	69	71	70	66	70	72	73	74	78	81	84
Emissiones de CO2, millones de toneladas	628	651	658	675	669	634	665	685	693	709	739	771	806
No combustible, miles de millones de \$ EE.UU.	311	318	324	344	367	340	384	431	460	465	490	476	523
Céntimos por atk (costo por unidad de no combustible)	39	38	37	37	38	37	40	42	44	43	43	39	41
variación, %	1,0	-3,4	-3,0	-0,3	3,9	-3,4	9,1	5,8	3,5	-2,5	0,1	-8,3	3,2
Crecimiento de la capacidad, atk, %	10,1	6,1	4,8	6,6	2,7	-4,2	3,7	6,0	3,0	3,7	5,4	5,8	6,5
Coefficiente de utilización en peso sin pérdidas ni ganancias	60,9	61,2	60,7	60,3	62,2	61,8	63,5	64,1	64,7	64,5	63,3	61,7	61,0
Coefficiente de utilización en peso alcanzado, %	61,5	61,8	62,7	62,7	62,1	62,0	66,8	66,1	66,4	66,8	67,0	66,8	66,4
Coefficiente de utilización en pasajeros alcanzado, %	73,5	74,9	76,0	77,0	76,0	76,1	78,6	78,4	79,3	79,7	79,8	80,6	80,4
Balance de explotación, miles de millones de \$ EE.UU.													
margen, %	0,9	1,1	3,2	3,9	-0,2	0,4	4,9	3,1	2,6	3,5	5,5	7,7	8,2
Beneficio neto, miles de millones de \$ EE.UU.													
margen, %	-1,5	-1,0	1,1	2,9	-4,6	-1,0	3,1	1,3	1,3	1,5	2,3	4,6	5,1
Por pasajero que sale, \$ EE.UU.	-2,82	-1,93	2,22	5,99	-10,49	-1,86	6,45	2,90	3,08	3,41	5,20	9,31	9,59
Rendimiento del capital invertido, %	2,9	3,0	4,6	5,5	1,4	2,0	6,3	4,7	4,3	4,9	6,5	8,3	8,6

Fuente: Información compilada por la OMT a partir del pronóstico para el sector de diciembre de 2015, preparado por la IATA en "Economic Performance of the Airline Industry", que extrae datos históricos hasta 2014 de la OACI, IATA Statistics y otras fuentes. IATA Economics ofrece previsiones para 2015-16 y estimaciones para algunos epígrafes de 2014.

Nota: La reestructuración por quiebra y los costos no monetarios de gran magnitud están excluidos.

Visión general del 'World Economic Outlook' de abril 2016. Previsiones del Fondo Monetario Internacional (FMI)

	Población millón	PIB (mil mn \$EE.UU.)	Per capita \$EE.UU.	Producto Interior Bruto (PIB) real (% variación sobre el año anterior)												
				Previsiones actuales								Tendencia ¹			Media	
				2013	2014	2015	2016*	2017*	2018*	2019*	2020*	2021*	15-14	16*-15	17*-16*	1995-2015
Mundo (ponderado con la PPA²)	7.205	73.171	10.160	3,3	3,4	3,1	3,2	3,5	3,6	3,8	3,8	3,9	-	=	+	3,8
Memorandum: a la tasa de cambio de mercado del cual:				2,4	2,7	2,4	2,5	2,9	3,0	3,1	3,1	3,1	-	=	+	2,7
Países desarrollados	1.045	44.388	42.480	1,2	1,8	1,9	1,9	2,0	2,0	1,9	1,8	1,8	=	=	=	2,1
Economías emergentes	6.160	28.783	4.670	4,9	4,6	4,0	4,1	4,6	4,8	5,0	5,1	5,1	-	=	+	5,5

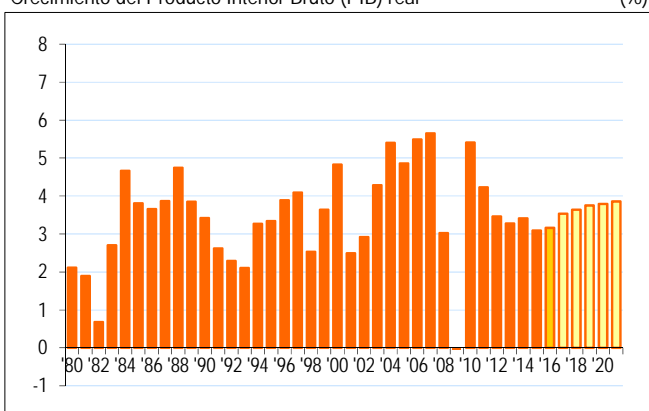
Fuente: compilado por la OMT del Fondo Monetario Internacional 'World Economic Outlook' (www.imf.org/external/pubs/ft/weo/weorepts.htm)

¹ Cambio en puntos porcentuales sobre año precedente: -- < -1 ; - [-1 , -0,2] ; = [-0,2 , 0,2] ; + [0,2 , 1] ; ++ > 1

² Paridad del poder adquisitivo

Mundo

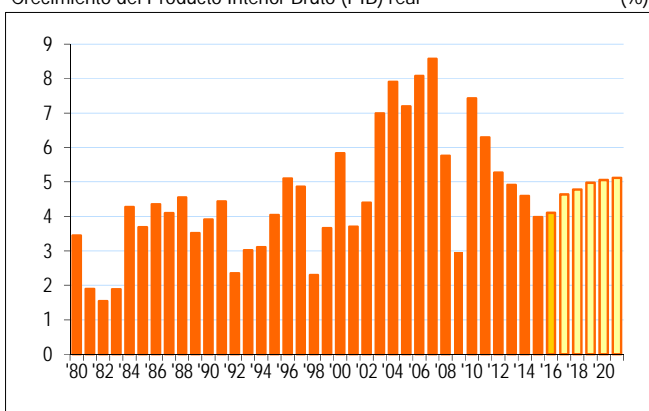
Crecimiento del Producto Interior Bruto (PIB) real (%)



Fuente: Fondo Monetario Internacional

Mercados emergentes y países en vía de desarrollo

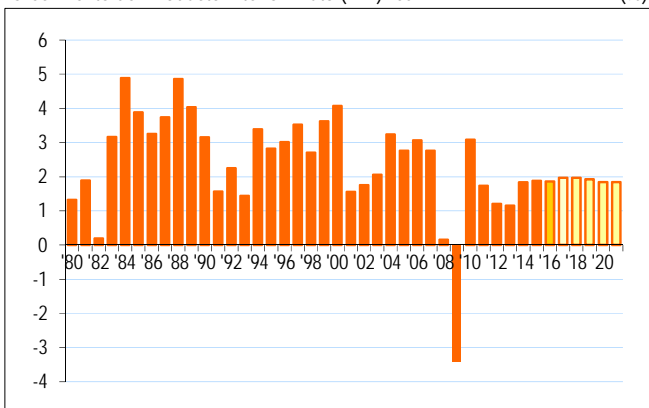
Crecimiento del Producto Interior Bruto (PIB) real (%)



Fuente: Fondo Monetario Internacional

Países desarrollados

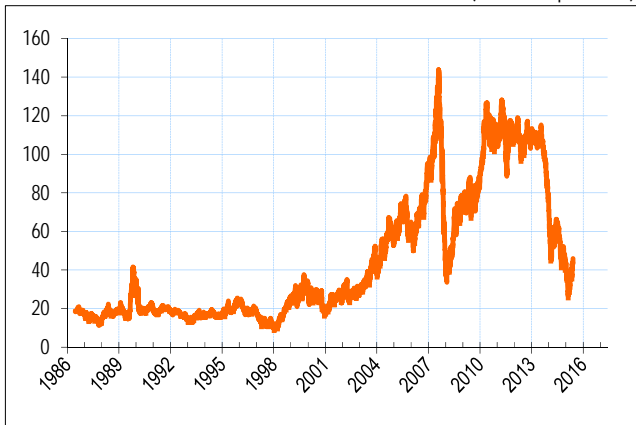
Crecimiento del Producto Interior Bruto (PIB) real (%)



Fuente: Fondo Monetario Internacional

Cotización del Crudo Brent

(\$ EE.UU. por barril)



Fuente: US Department of Energy, Energy Information Administration

Visión general del 'World Economic Outlook' de abril 2016. Previsiones del Fondo Monetario Internacional (FMI)

	Población millón	PIB (mil mn \$EE.UU.)	Per capita \$EE.UU.	Producto Interior Bruto (PIB) real (% variación sobre el año anterior)											Tendencia ¹			Media 1995-2015
				Previsiones actuales														
				2015	2015	2015	2013	2014	2015	2016*	2017*	2018*	2019*	2020*	2021*	15-14	16*-15	17*-16*
<i>Por regiones de la OMT:</i>																		
Europa	913	20.244	22.170	0,9	1,5	1,2	1,4	1,9	1,9	2,0	2,0	2,0	-	+	+	2,2		
Union Europea (28)	507	16.220	31.970	0,3	1,4	2,0	1,8	1,9	1,9	1,9	1,8	1,8	+	=	=	1,8		
Área Euro	332	11.540	34.740	-0,3	0,9	1,6	1,5	1,6	1,6	1,6	1,5	1,5	+	=	=	1,4		
Alemania	82	3.358	41.000	0,4	1,6	1,5	1,5	1,6	1,4	1,3	1,3	1,2	=	=	=	1,3		
Francia	64	2.422	37.670	0,7	0,2	1,1	1,1	1,3	1,5	1,7	1,8	1,9	+	=	=	1,5		
Italia	61	1.816	29.870	-1,7	-0,3	0,8	1,0	1,2	1,0	1,1	0,9	0,9	++	=	=	0,5		
España	46	1.200	25.860	-1,7	1,4	3,2	2,6	2,3	2,0	1,9	1,8	1,6	++	-	-	2,1		
Países Bajos	17	738	43.600	-0,5	1,0	1,9	1,8	1,9	1,9	1,9	2,0	2,1	+	=	=	1,9		
Bélgica	11	455	40.110	0,0	1,3	1,4	1,2	1,4	1,5	1,5	1,5	1,4	=	=	+	1,8		
Austria	9	374	43.730	0,3	0,4	0,9	1,2	1,4	1,3	1,1	1,1	1,1	+	+	=	1,8		
Grecia	11	195	18.070	-3,2	0,7	-0,2	-0,6	2,7	3,1	2,8	2,4	1,5	-	-	++	0,8		
Finlandia	5	230	41.970	-0,8	-0,7	0,4	0,9	1,1	1,3	1,5	1,6	1,6	++	+	=	2,1		
Portugal	10	199	19.120	-1,1	0,9	1,5	1,4	1,3	1,2	1,2	1,2	1,2	+	=	=	1,1		
Irlanda	5	238	51.360	1,4	5,2	7,8	5,0	3,6	3,2	2,8	2,7	2,7	++	--	--	4,8		
Reino Unido	65	2.849	43.770	2,2	2,9	2,2	1,9	2,2	2,2	2,1	2,1	2,1	-	-	+	2,1		
Suecia	10	493	49.870	1,2	2,3	4,1	3,7	2,8	2,5	2,3	2,2	2,1	++	-	-	2,4		
Dinamarca	6	295	52.110	-0,2	1,3	1,2	1,6	1,8	2,0	2,1	2,1	2,1	=	+	=	1,3		
Polonia	38	475	12.500	1,3	3,3	3,6	3,6	3,6	3,5	3,5	3,5	3,5	+	=	=	4,0		
Suiza	8	665	80.680	1,8	1,9	0,9	1,2	1,5	1,8	1,8	1,8	1,8	--	+	+	1,9		
Noruega	5	389	74.830	1,0	2,2	1,6	1,0	1,5	1,8	2,1	2,1	2,1	-	-	+	2,1		
Fed. de Rusia	146	1.325	9.050	1,3	0,7	-3,7	-1,8	0,8	1,0	1,5	1,5	1,5	--	++	++	3,1		
Turquía	78	734	9.440	4,2	2,9	3,8	3,8	3,4	3,5	3,5	3,5	3,5	+	=	-	4,1		
Israel	8	296	35.340	3,3	2,6	2,6	2,8	3,0	3,0	2,9	2,9	2,9	=	+	=	3,8		
Américas	977	24.653	25.240	2,0	2,0	1,5	1,4	2,1	2,3	2,3	2,2	2,3	-	=	+	2,6		
Estados Unidos	322	17.947	55.810	1,5	2,4	2,4	2,4	2,5	2,4	2,1	2,0	2,0	=	=	=	2,4		
Canadá	36	1.552	43.330	2,2	2,5	1,2	1,5	1,9	2,1	2,0	2,0	2,0	--	+	+	2,5		
Latinoamérica y El Caribe	619	5.154	8.320	3,0	1,3	-0,1	-0,5	1,5	2,1	2,6	2,7	2,8	--	-	++	3,0		
Brasil	204	1.773	8.670	3,0	0,1	-3,8	-3,8	0,0	1,1	2,0	2,0	2,0	--	=	++	2,6		
México	127	1.144	9.010	1,3	2,3	2,5	2,4	2,6	2,8	2,9	3,1	3,1	+	=	=	2,9		
Argentina	43	586	13.590	2,9	0,5	1,2	-1,0	2,8	2,9	2,8	2,8	2,9	+	--	++	3,2		
Venezuela	31	240	7.740	1,3	-3,9	-5,7	-8,0	-4,5	-3,0	-1,0	--	--	++	1,8		
Colombia	48	293	6.080	4,9	4,4	3,1	2,5	3,0	3,7	4,1	4,3	4,0	--	-	+	3,4		
Chile	18	240	13.340	4,0	1,8	2,1	1,5	2,1	2,7	3,0	3,2	3,4	+	-	+	4,0		
Perú	32	192	6.020	5,9	2,4	3,3	3,7	4,1	3,6	3,5	3,5	3,5	+	+	+	4,6		
Asia y el Pacífico	4.057	24.316	5.990	5,5	5,5	5,2	5,2	5,2	5,3	5,4	5,5	5,5	-	=	=	5,7		
Japón	127	4.123	32.490	1,4	0,0	0,5	0,5	-0,1	0,4	0,7	0,7	0,7	+	=	-	0,7		
Australia	24	1.224	50.960	2,0	2,6	2,5	2,5	3,0	3,0	2,9	2,8	2,8	=	=	+	3,2		
Corea, Rep. de	51	1.377	27.200	2,9	3,3	2,6	2,7	2,9	3,1	3,1	3,1	3,0	-	=	=	4,3		
Taiwan (pr. de China)	23	524	22.290	2,2	3,9	0,7	1,5	2,2	2,4	2,8	2,8	2,9	--	+	+	4,2		
Hong Kong (China)	7	310	42.390	3,1	2,6	2,4	2,2	2,4	2,6	2,8	3,0	3,1	-	-	+	3,4		
Singapur	6	293	52.890	4,7	3,3	2,0	1,8	2,2	2,5	2,7	2,8	2,8	--	-	+	5,3		
P. de Asia en desarrollo	3.516	15.571	4.430	6,9	6,8	6,6	6,4	6,3	6,3	6,3	6,3	6,4	=	=	=	7,5		
China	1.375	10.983	7.990	7,7	7,3	6,9	6,5	6,2	6,0	6,0	6,0	6,0	-	-	-	9,3		
India	1.293	2.091	1.620	6,6	7,2	7,3	7,5	7,5	7,6	7,7	7,7	7,8	=	=	=	6,9		
Indo./Malas./Filip./Tail.	457	1.842	4.030	5,0	4,5	4,6	4,6	4,9	5,1	5,2	5,4	5,4	=	=	+	4,2		
Irán	79	388	4.880	-1,9	4,3	0,0	4,0	3,7	3,8	4,1	4,1	4,1	--	++	-	3,4		
Pakistán	186	270	1.450	3,7	4,0	4,2	4,5	4,7	5,0	5,2	5,5	5,5	+	+	=	4,2		
África	1.036	1.890	1.820	4,6	4,6	3,4	3,1	3,8	4,1	4,3	4,3	4,7	--	-	+	5,0		
Argelia, Marruecos, Túnez	85	319	3.770	3,3	3,2	3,6	2,9	3,3	3,3	3,5	3,8	3,9	+	-	+	3,9		
África Subsahariana	913	1.488	1.630	5,0	5,1	3,4	3,1	4,0	4,4	4,5	4,5	5,0	--	-	+	5,1		
Sudáfrica	55	313	5.690	2,2	1,5	1,3	0,6	1,2	2,1	2,4	2,4	2,4	-	-	+	3,0		
Nigeria	179	490	2.740	5,4	6,3	2,7	2,3	3,5	3,9	3,7	3,9	4,0	--	-	++	7,0		
Oriente Medio	222	2.058	9.260	2,9	2,0	2,7	2,6	3,2	3,3	3,4	3,6	3,4	+	=	+	4,7		
Arabia Saudita	31	653	20.810	2,7	3,6	3,4	1,2	1,9	2,3	2,3	2,1	2,1	-	--	+	3,3		
Emir. Arabes Unidos	10	345	36.060	4,3	4,6	3,9	2,4	2,6	3,1	3,4	3,7	3,4	-	--	+	4,7		
Egipto	88	331	3.740	2,1	2,2	4,2	3,3	4,3	4,5	4,8	4,9	5,0	++	-	+	4,6		
Irak	35	169	4.820	6,6	-2,1	2,4	7,2	3,3	4,2	4,3	4,7	4,8	++	++	--	8,1		
Qatar	2	185	76.580	4,6	4,0	3,3	3,4	3,4	2,9	2,6	2,1	1,7	-	=	=	10,9		
Kuwait	4	121	29.360	1,0	0,0	0,9	2,4	2,6	2,6	2,8	2,8	2,8	+	++	=	3,7		

Fuente: compilado por la OMT del Fondo Monetario Internacional 'World Economic Outlook' (www.imf.org/external/pubs/ft/weo/weorepts.htm)¹ Cambio en puntos porcentuales sobre año precedente: -- < -1; - [-1, -0,2]; = [-0,2, 0,2]; + [0,2, 1]; ++ > 1

Visión general de las previsiones de desempleo del Fondo Monetario Internacional (FMI), 'World Economic Outlook' de abril 2016

	Empleo, millones de personas		Tasa de desempleo (%)							Previsiones actuales (%)				Tendencia ¹			Media (%)	
	2014	1995	2000	2005	2010	2013	2014	2015	2016*	2017*	2019*	2021*	14-13	15-14	16*-15	17*-16*	18*-17*	1995-2013
Países desarrollados	480	7,1	6,0	6,2	8,3	7,9	7,3	6,7	6,3	6,2	6,0	5,9	++	++	+	+	=	6,8
Europa																		
Área Euro	140,0	10,7	9,0	9,1	10,2	12,0	11,6	10,9	10,3	9,9	9,2	8,7	+	++	++	+	+	9,6
Austria	3,5	3,9	3,9	5,7	4,8	5,3	5,6	5,7	6,2	6,4	6,2	6,2	-	=	-	-	=	4,7
Bélgica	4,6	9,7	6,9	8,4	8,2	8,4	8,5	8,3	8,3	8,2	8,0	7,6	=	+	=	+	=	8,1
Chipre	0,4	2,6	4,8	5,3	6,3	15,9	16,1	15,3	14,2	13,0	10,4	8,4	-	++	++	++	++	5,4
Estonia	0,6	9,6	14,6	8,0	16,7	8,6	7,4	6,8	6,5	6,5	5,3	5,1	++	++	+	=	++	10,3
Finlandia	2,4	15,4	9,8	8,4	8,4	8,1	8,7	9,3	9,3	9,0	8,0	7,1	--	--	=	+	+	9,5
Francia	24,8	10,5	9,2	8,9	9,3	10,3	10,3	10,4	10,1	10,0	9,6	9,1	=	=	+	=	+	9,3
Alemania	39,8	8,2	8,0	11,0	6,9	5,2	5,0	4,6	4,6	4,8	4,9	4,8	+	+	=	-	=	8,3
Grecia	3,5	10,0	11,4	10,0	12,7	27,5	26,5	25,0	25,0	23,4	20,2	18,0	++	++	=	++	++	12,3
Irlanda	1,9	14,1	4,3	4,4	13,9	13,0	11,3	9,4	8,3	7,5	6,7	6,7	++	++	++	++	+	8,4
Italia	22,3	11,2	10,1	7,7	8,3	12,1	12,6	11,9	11,4	10,9	10,1	9,3	--	++	+	+	+	9,2
Letonia	0,9	7,0	14,3	10,1	19,5	11,9	10,8	9,9	9,5	9,1	8,5	8,0	++	++	+	+	+	12,9
Lituania	1,3		16,4	8,3	17,8	11,8	10,7	9,1	8,6	8,5	8,2	8,0	++	++	++	+	+	9,6
Luxemburgo	0,4	3,0	2,4	4,1	5,9	6,9	7,1	6,9	6,4	6,3	6,1	6,0	-	+	+	+	=	4,0
Malta	0,2	4,9	6,8	6,9	6,9	6,4	5,8	5,3	5,4	5,3	5,3	5,3	++	+	=	=	=	6,6
Países Bajos	8,2	7,1	3,1	5,9	5,0	7,3	7,4	6,9	6,4	6,2	5,7	5,1	-	++	+	+	+	4,9
Portugal	4,6	7,2	3,9	7,6	10,8	16,2	13,9	12,4	11,6	11,1	10,2	9,3	++	++	++	+	+	8,0
Eslovaquia	2,2	13,7	18,9	16,4	14,5	14,3	13,2	11,5	10,4	9,6	9,2	9,0	++	++	++	++	+	14,7
Eslovenia	0,9	7,0	6,7	6,5	7,3	10,1	9,7	9,1	7,9	7,6	7,0	6,5	+	++	++	+	+	6,8
España	17,3	22,9	13,9	9,2	19,9	26,1	24,5	22,1	19,7	18,3	16,4	15,7	++	++	++	++	++	16,1
Rep. Checa	5,0	4,0	8,8	7,9	7,3	7,0	6,1	5,0	4,7	4,6	4,9	5,0	++	++	+	=	=	6,7
Dinamarca	2,7	6,8	4,3	4,8	7,5	7,0	6,5	6,2	6,0	5,8	5,7	5,7	+	+	+	+	=	5,5
Israel	3,6	6,9	10,9	11,2	8,3	6,3	6,0	5,3	5,3	5,3	5,3	5,3	+	++	=	=	=	9,7
Noruega	2,6	4,9	3,4	4,6	3,6	3,5	3,5	4,4	4,6	4,4	3,9	3,8	=	--	-	+	+	3,7
Suecia	4,8	10,4	6,3	7,6	8,6	8,0	7,9	7,4	6,8	7,0	7,2	7,2	=	++	++	-	-	7,8
Suiza	4,9	4,2	1,8	3,8	3,5	3,2	3,2	3,3	3,5	3,3	3,2	3,1	=	-	-	+	=	3,3
Reino Unido	30,7	8,6	5,5	4,8	7,9	7,6	6,2	5,4	5,0	5,0	5,3	5,3	++	++	+	=	=	6,4
Américas																		
Estados Unidos	146,3	5,6	4,0	5,1	9,6	7,4	6,2	5,3	4,9	4,8	4,9	5,0	++	++	+	=	=	6,0
Canadá	17,8	9,5	6,8	6,8	8,0	7,1	6,9	6,9	7,3	7,4	7,3	7,0	+	=	-	-	=	7,6
Asia y el Pacífico																		
Australia	11,5	8,5	6,3	5,0	5,2	5,6	6,1	6,1	5,9	5,8	5,7	5,5	-	=	+	=	=	6,1
Nueva Zelanda	2,3	6,5	6,2	3,8	6,6	6,3	5,8	5,8	5,9	5,8	5,7	5,5	+	=	-	=	=	5,7
Japón	63,5	3,2	4,7	4,4	5,1	4,0	3,6	3,4	3,3	3,3	3,3	3,3	+	+	=	=	=	4,4
Corea, Rep. de	25,6	2,1	4,4	3,7	3,7	3,1	3,5	3,6	3,5	3,3	3,3	3,3	-	=	+	+	=	3,7
Taiwan (pr. de China)	11,1	1,8	3,0	4,1	5,2	4,2	4,0	3,8	3,8	3,9	3,8	3,8	+	+	=	=	=	3,9
Hong Kong (China)	3,7	3,2	4,9	5,6	4,3	3,4	3,3	3,3	3,2	3,1	3,0	3,0	+	=	=	=	=	4,7
Singapur	3,2	1,8	2,7	3,1	2,2	1,9	2,0	1,9	2,0	2,0	2,0	2,0	=	=	=	=	=	2,5

Fuente: compilado por la OMT del Fondo Monetario Internacional 'World Economic Outlook' (www.imf.org/external/pubs/ft/weo/weorepts.htm)¹ puntos porcentuales sobre año anterior: ++ < -0,5 ; + [-0,5 , -0,1] ; = [-0,1 , 0,1] ; - [-0,1 , 0,5] ; -- > 0,5

Visión general de las previsiones de desempleo del Fondo Monetario Internacional (FMI), 'World Economic Outlook' de abril 2016

	Empleo, millones de personas		Tasa de desempleo (%)							Previsiones actuales (%)				Tendencia ¹				Media (%)
	2014	1995	2000	2005	2010	2013	2014	2015	2016*	2017*	2019*	2021*	14-13	15-14	16*-15	17*-16*	18*-17*	1995-2013
Economías emergentes																		
Europa																		
Azerbaiyán				7,6	6,0	6,0	6,0	6,0	6,0	6,0	6,0	6,0	=	=	=	=	=	4,0
Bulgaria	11,4	18,1	10,2	10,3	13,0	11,5	9,2	8,6	7,9	7,3	6,7	++	++	++	++	+		12,0
Croacia	14,5	15,4	13,1	11,5	17,0	17,1	16,9	16,4	15,9	15,0	13,5	-	+	+	+	+		12,8
Hungría	10,2	6,0	7,2	11,3	10,2	7,8	6,9	6,7	6,5	6,0	5,6	++	++	+	+	+		8,2
Kazajistán	11,0	12,8	8,1	5,8	5,2	5,0	5,0	5,0	5,0	5,0	5,0	+	=	=	=	=		9,0
Polonia	13,3	16,1	17,7	9,6	10,3	9,0	7,5	6,9	6,9	7,0	7,1	++	++	++	=	=		13,1
Rumania	9,9	7,6	7,2	6,9	7,1	6,8	6,8	6,4	6,2	6,5	6,5	+	=	+	+	=		7,4
Fed. de Rusia	8,5	10,6	7,1	7,3	5,5	5,2	5,6	6,5	6,3	5,5	5,5	+	-	--	+	+		8,2
Ucrania	14,8	11,5	7,2	8,1	7,3	9,3	9,5	9,2	8,8	8,3	8,0	--	-	+	+	+		10,0
Turquía	7,6	5,6	9,5	11,1	9,0	9,9	10,2	10,8	10,5	10,5	10,5	-	-	-	+	=		7,6
Américas																		
Argentina	18,9	17,1	11,6	7,8	7,1	7,3	6,5	7,8	7,4	6,6	6,4	=	+	--	+	=		17,1
Brasil	4,7	7,1	9,8	6,8	5,4	4,8	6,8	9,2	10,2	10,2	10,0	+	--	--	-	-		8,8
Chile	7,4	9,7	9,3	8,2	5,9	6,4	6,2	6,8	7,5	7,0	6,3	-	+	--	--	+		8,2
Colombia	5,6	13,3	11,8	11,8	9,7	9,1	8,9	9,8	9,4	8,9	8,8	++	+	--	+	+		11,4
Costa Rica	5,2	5,2	6,6	7,3	8,3	8,2	8,3	8,2	8,1	7,6	7,6	=	=	=	+	+		6,4
Rep. Dominicana	7,3	6,3	6,4	5,0	7,0	6,4	5,9	5,3	5,4	5,4	5,4	++	+	++	=	=		6,3
México	6,2	2,2	3,5	5,3	4,9	4,8	4,3	4,0	3,9	3,8	3,8	+	+	+	+	=		4,0
Panamá	14,0	13,5	9,8	6,5	4,1	4,8	5,1	5,1	5,1	5,1	5,1	--	-	=	=	=		9,7
Perú	7,1	7,8	9,6	7,9	7,5	6,0	6,0	6,0	6,0	6,0	6,0	++	=	=	=	=		8,3
Uruguay	10,3	13,4	12,1	7,0	6,5	6,6	7,6	7,8	7,6	7,2	7,2	=	-	=	=	+		13,1
Venezuela		14,0	12,2	8,6	7,8	7,2	7,4	17,4	20,7	26,3	29,2	+	=	--	--	--		8,8
Asia y el Pacífico																		
China	2,9	3,1	4,2	4,1	4,1	4,1	4,1	4,1	4,1	4,1	4,1	=	=	=	=	=		3,8
Indonesia	7,4	6,1	11,2	7,1	6,3	5,9	6,2	5,9	5,7	5,5	5,5	+	-	+	+	=		7,6
Irán	10,0	16,0	12,1	13,5	10,4	10,6	10,8	11,3	11,6	11,3	11,0	-	-	-	-	=		12,2
Malasia	3,1	3,1	3,6	3,3	3,1	2,9	3,2	3,2	3,2	3,2	3,2	+	-	=	=	=		3,2
Pakistán	4,8	5,9	7,7	5,5	6,1	6,2	6,0	6,1	6,1	6,2	6,4	-	+	=	=	=		6,4
Filipinas	9,5	11,2	11,4	7,3	7,1	6,8	6,3	6,0	5,9	5,7	5,6	+	+	+	=	=		9,1
Tailandia			1,9	1,1	0,7	0,8	0,9	0,8	0,7	0,7	0,7	=	=	+	=	=		1,1
Vietnam	5,8	6,4	5,3	4,3	2,8	2,1	2,4	2,4	2,4	2,4	2,4	++	-	=	=	=		5,2
África y Oriente Medio																		
Argelia	28,1	29,5	17,7	11,3	10,0	11,0	9,8	10,6	11,3	12,1	13,4	--	++	-	-	-		27,1
Bahrein				3,7	4,0	3,9	4,3	4,1				=	-	+	++	=		0,0
Egipto	11,2	9,0	10,5	8,7	10,4	12,4	13,0	13,4	12,9	12,4	10,7	--	-	-	+	=		9,1
Jordania	15,4	13,7	14,7	12,7	12,9	12,2	12,6	11,9				+	-	+	++	=		14,3
Kuwait	1,5	0,8	1,4	1,7	2,1	2,1	2,1	2,1	2,1	2,1	2,1	=	=	=	=	=		1,1
Marruecos	16,0	13,4	10,8	9,6	8,9	9,0	9,2	9,9	9,8	9,6	9,4	=	-	-	=	=		13,6
Nigeria					6,0	10,6	10,0	7,8	9,9			--	+	++	--	++		0,0
Arabia Saudita		4,6	5,8	5,2	5,8	5,5	5,6	5,5				+	=	=	++	=		2,8
Túnez	16,2	15,7	14,2	12,4	18,9	16,7	15,3	15,3	15,0	13,0	12,0	++	++	=	+	+		15,6
Sudáfrica	16,5	23,0	25,2	22,5	24,8	24,9	24,7	25,1	25,4	26,7	27,0	=	=	-	-	-		24,7

Fuente: compilado por la OMT del Fondo Monetario Internacional 'World Economic Outlook' (www.imf.org/external/pubs/ft/weo/weoeps.htm)¹ puntos porcentuales sobre año anterior: ++ < -0,5 ; + [-0,5 , -0,1] ; = [-0,1 , 0,1] ; - [0,1 , 0,5] ; -- > 0,5

Tipo de cambio

	Unidades monetarias por dólar EE.UU.									Unidades monetarias por euro								
	Media		14/13	15/14	2014	2015	año anterior	j.-d.	Media	14/13	15/14	2014	2015	año anterior	j.-d.			
	2014	2015	(%)	(%)	dic.	jun.	dic.	(%)	(%)	2014	2015	(%)	(%)	dic.	jun.	dic.	(%)	(%)
Dólar EE.UU.										1,33	1,11	0,0	-16,5	1,23	1,12	1,09	-11,8	-3,0
Dólar canadiense	1,10	1,28	7,1	15,9	1,15	1,24	1,37	18,9	10,9	1,47	1,42	7,1	-3,2	1,42	1,39	1,49	4,8	7,6
Peso mexicano	13,29	15,88	4,0	19,5	14,49	15,47	17,05	17,7	10,2	17,66	17,62	4,1	-0,2	17,87	17,35	18,55	3,8	6,9
Dólar jamaicano	110,85	116,71	11,1	5,3	113,82	115,57	119,77	5,2	3,6	147,26	129,49	11,1	-12,1	140,36	129,59	130,27	-7,2	0,5
Quetzal guatemalteco	7,88	7,84	-0,8	-0,5	7,82	7,84	7,82	0,0	-0,3	10,46	8,69	-0,7	-16,9	9,64	8,79	8,50	-11,8	-3,3
Lempira hondureña	20,44	21,56	1,7	5,5	21,08	21,73	21,63	2,6	-0,4	27,16	23,93	1,7	-11,9	25,99	24,36	23,53	-9,5	-3,4
Peso argentino	8,11	9,22	47,9	13,7	8,54	9,05	10,96	28,3	21,1	10,78	10,23	48,0	-5,1	10,53	10,15	11,92	13,2	17,4
Real brasileño	2,35	3,34	8,8	42,0	2,64	3,12	3,87	47,0	24,3	3,12	3,70	8,8	18,6	3,25	3,49	4,21	29,7	20,6
Peso chileno	570	654	15,0	14,7	613	632	705	15,1	11,5	758	726	15,0	-4,2	755	709	767	1,5	8,1
Peso colombiano	2000	2743	6,9	37,1	2353	2563	3257	38,4	27,1	2657	3044	7,0	14,5	2902	2873	3543	22,1	23,3
Nuevo sol peruano	2,84	3,18	4,9	12,2	2,96	3,16	3,39	14,4	7,0	3,77	3,53	4,9	-6,3	3,65	3,55	3,68	0,9	3,8
Euro	0,75	0,90	0,0	19,7	0,81	0,89	0,92	13,4	3,1									
Corona danesa	5,61	6,72	-0,1	19,8	6,03	6,65	6,86	13,7	3,1	7,45	7,46	0,0	0,1	7,44	7,46	7,46	0,3	0,0
Corona sueca	6,85	8,43	5,1	23,1	7,63	8,27	8,50	11,4	2,8	9,10	9,35	5,2	2,8	9,40	9,27	9,25	-1,7	-0,3
Libra esterlina	0,61	0,65	-5,1	7,8	0,64	0,64	0,67	4,4	3,8	0,81	0,73	-5,1	-10,0	0,79	0,72	0,73	-7,9	0,7
Corona checa	20,73	24,59	6,0	18,6	22,42	24,35	24,85	10,8	2,0	27,54	27,28	6,0	-0,9	27,64	27,31	27,03	-2,2	-1,0
Florin húngaro	232	279	4,0	20,2	252	278	289	14,7	3,9	309	310	4,0	0,4	311	312	314	1,1	0,8
Zloty polaco	3,15	3,77	-0,3	19,7	3,42	3,71	3,94	15,4	6,3	4,18	4,18	-0,3	0,0	4,22	4,16	4,29	1,8	3,2
Kuna croata	5,75	6,86	0,7	19,4	6,22	6,75	7,02	12,9	4,0	7,63	7,61	0,7	-0,3	7,67	7,57	7,64	-0,4	0,9
Corona noruega	6,29	8,07	7,0	28,3	7,28	7,81	8,70	19,5	11,4	8,35	8,95	7,0	7,1	8,98	8,76	9,46	5,4	8,1
Franco suizo	0,91	0,96	-1,4	5,3	0,98	0,93	1,00	2,1	6,8	1,21	1,07	-1,3	-12,1	1,20	1,05	1,08	-10,0	3,6
Rublo ruso	38,35	61,35	20,3	60,0	57,03	54,61	70,20	23,1	28,5	50,95	68,07	20,3	33,6	70,33	61,24	76,36	8,6	24,7
Lira turca	2,19	2,73	14,7	24,6	2,30	2,70	2,92	27,4	8,2	2,91	3,03	14,7	4,1	2,83	3,03	3,18	12,4	5,0
Shequel israelí	3,57	3,89	-1,0	8,8	3,93	3,82	3,88	-1,3	1,5	4,75	4,31	-1,0	-9,2	4,85	4,28	4,22	-13,0	-1,5
Dirham de EAU	3,67	3,67	0,0	0,0	3,67	3,68	3,68	0,1	0,0	4,88	4,08	0,0	-16,5	4,53	4,12	4,00	-11,7	-3,0
Dirham marroquí	8,40	9,75	-0,1	16,1	8,93	9,70	9,91	10,9	2,1	11,16	10,82	0,0	-3,1	11,01	10,88	10,78	-2,1	-0,9
Dinar tunecino	1,69	1,96	4,2	15,8	1,86	1,94	2,03	9,3	4,5	2,25	2,18	4,3	-3,3	2,29	2,18	2,21	-3,6	1,4
Rand sudafricano	10,84	12,77	12,2	17,8	11,48	12,30	15,01	30,7	22,0	14,40	14,17	12,2	-1,6	14,16	13,80	16,32	15,3	18,3
Yuan renminbi chino	6,16	6,29	0,2	2,0	6,19	6,21	6,45	4,3	4,0	8,19	6,97	0,3	-14,8	7,63	6,96	7,02	-8,0	0,9
Dólar de Hong-Kong	7,75	7,75	0,0	0,0	7,75	7,75	7,75	-0,1	0,0	10,30	8,60	0,0	-16,5	9,56	8,69	8,43	-11,8	-3,0
Dólar taiwanés	30,30	31,77	2,1	4,9	31,36	30,90	32,83	4,7	6,2	40,25	35,25	2,1	-12,4	38,67	34,65	35,71	-7,7	3,1
Yen japonés	106	121	8,2	14,6	119	124	122	2,0	-1,7	140	134	8,2	-4,3	147	139	132	-10,0	-4,6
Won coreano	1052	1133	-3,9	7,6	1103	1114	1175	6,5	5,5	1398	1257	-3,8	-10,1	1360	1249	1278	-6,1	2,3
Dólar singapurense	1,27	1,37	1,2	8,6	1,31	1,35	1,41	7,1	4,7	1,68	1,53	1,2	-9,3	1,62	1,51	1,53	-5,5	1,5
Ringgit malayo	3,27	3,91	3,8	19,5	3,48	3,74	4,29	23,2	14,6	4,34	4,34	3,8	-0,2	4,29	4,19	4,66	8,7	11,1
Baht tailandés	32,48	34,27	5,6	5,5	32,90	33,73	36,00	9,4	6,8	43,15	38,03	5,7	-11,9	40,56	37,82	39,16	-3,5	3,6
Peso filipino	44,40	45,54	4,5	2,6	44,68	45,04	47,20	5,6	4,8	58,98	50,52	4,5	-14,3	55,09	50,51	51,34	-6,8	1,6
Rupia indonesia	11855	13403	13,6	13,1	12449	13305	13871	11,4	4,2	15749	14870	13,6	-5,6	15351	14919	15087	-1,7	1,1
Dong vietnamita	21143	21884	0,4	3,5	21352	21715	22481	5,3	3,5	28089	24280	0,4	-13,6	26330	24349	24452	-7,1	0,4
Dólar australiano	1,11	1,33	6,8	20,2	1,21	1,30	1,38	14,0	6,5	1,47	1,48	6,8	0,4	1,49	1,45	1,50	0,5	3,3
Dólar neozelandés	1,20	1,44	-1,3	19,3	1,29	1,43	1,48	15,2	3,6	1,60	1,59	-1,3	-0,4	1,59	1,60	1,61	1,6	0,5
Dólar fijiano	1,88	2,08	2,5	11,1	1,98	2,07	2,14	8,4	3,7	2,49	2,31	2,5	-7,2	2,44	2,32	2,33	-4,4	0,6
Rupia india	61,00	64,17	4,0	5,2	62,75	63,84	66,55	6,1	4,2	81,04	71,20	4,0	-12,1	77,38	71,59	72,39	-6,5	1,1
Rupia paquistaní	101	103	-0,6	1,7	101	102	105	3,9	2,8	134	114	-0,6	-15,0	124	114	114	-8,3	-0,3
Rupia de Sri Lanka	131	136	1,1	4,1	131	134	144	9,5	7,0	174	151	1,1	-13,0	162	150	156	-3,4	3,8

Fuente: datos recopilados por la OMT de De Nederlandse Bank (DNB) / Banco Central Europeo (BCE) y Bank of Canada



Organización Mundial del Turismo

Publicaciones

UNWTO

Barómetro OMT del Turismo Mundial

El Barómetro OMT del Turismo Mundial, con el anexo estadístico que lo acompaña, proporciona puntualmente a los agentes del turismo estadísticas y análisis actualizados. La información se actualiza seis veces al año, cubriéndose las tendencias del turismo a corto plazo, una evaluación retrospectiva y prospectiva del Grupo de Expertos de la OMT sobre el comportamiento del turismo en cada momento, y un resumen de datos económicos de interés para el sector.

Disponible en inglés, con el anexo estadístico también en español, francés y ruso

El turismo en el Mediterráneo, edición de 2015

La nueva colección *UNWTO Tourism Trends Snapshot* examina de forma más detallada en cada número un tema específico. Esta primera edición, *Tourism in the Mediterranean, 2015 edition* contiene información sobre las tendencias de la demanda turística en la región mediterránea, el comportamiento de los destinos particulares y las perspectivas a largo plazo hasta 2030, así como las oportunidades y retos planteados.

Disponible en inglés.

Turismo hacia el 2030

Turismo hacia el 2030 es la perspectiva y valoración a largo plazo de futuras tendencias del turismo del 2010 al 2030 recogidas por la OMT. Se trata de un amplio proyecto de investigación basado en el trabajo constante en el campo de la previsión iniciado por la OMT en 1990. Los resultados clave del estudio son una serie de proyecciones cuantitativas sobre flujos turísticos internacionales hasta 2030, basados en el conjunto de datos de llegadas de turismo internacional por subregión de destino, región de origen y medio de transporte utilizado para el periodo de 1980-2010. Disponible en inglés.

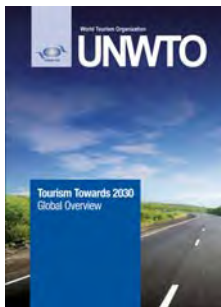
Manuales de marketing:

Marketing electrónico para destinos turísticos Desarrollo de productos turísticos Branding de destinos turísticos

Esta colección trata aspectos cruciales del desarrollo del turismo y ofrece a los destinos turísticos herramientas útiles y una visión en profundidad. *Marketing electrónico para destinos turísticos* muestra todos los aspectos necesarios de una estrategia de marketing electrónico y aporta información práctica sobre las últimas tendencias y avances en el marketing a través de móviles y redes sociales. *Desarrollo de productos turísticos* cubre los elementos esenciales del proceso de planificación y ejecución del desarrollo de un producto turístico y reúne una serie de enfoques que han resultado exitosos y estudios de caso. *Branding de destinos turísticos* presenta una guía paso a paso del proceso de creación de una marca, de estrategias para su gestión y ejemplos de estudios de caso y buenas prácticas.

Tendencias del turismo en Asia

La segunda edición de este informe anual incluye un análisis de las últimas tendencias turísticas de Asia, con especial hincapié en la economía y la demografía, las llegadas de turistas internacionales y los ingresos, así como el turismo emisor y el gasto. Incluye además un análisis de los nexos entre el mercado asiático y el latinoamericano. El informe ahonda, por otra parte, en el turismo urbano e incluye un conjunto de estudios de casos reales y una sección sobre la diversificación de productos en Macao. Esta publicación es el resultado de un proyecto de colaboración en investigación entre la OMT y el Global Tourism Economy Research Centre (GTERC). Disponible en inglés.



Estudios de los mercados Turísticos emisores:

- Principales mercados Turísticos en el Sudeste Asiático
- El mercado emisor turístico indio
- El mercado emisor turístico ruso
- El mercado emisor turístico en Oriente Medio
- El mercado emisor turístico chino

La serie de estudios de mercados turísticos emisores ofrece un análisis único de las tendencias y los comportamientos de viaje en los mercados emisores con más fuerte crecimiento del mundo. La OMT, en colaboración con la Comisión Europea de Turismo (CET), ha publicado estudios sobre mercados emisores clave como China, Brasil, la Federación de Rusia, India y Oriente Medio y, junto con *Tourism Australia*, sobre mercados clave del Sureste Asiático como Indonesia, Malasia, Singapur, Tailandia y Vietnam.

Disponibles en inglés

- Comprendiendo el mercado emisor turístico ruso
- Comprendiendo el mercado emisor turístico brasileño
- Comprendiendo el mercado emisor turístico chino

La innovadora serie *netnográfica* de la OMT y la CET sobre cómo entender el turismo emisor investiga el comportamiento y la mentalidad de los viajeros que visitan otros países a partir de la actividad en Internet y en las redes sociales.

Disponibles en inglés

El proceso decisorio de los organizadores de reuniones, congresos, convenciones y viajes de incentivo

Este estudio de la CET y la OMT tiene por objeto ayudar a entender mejor la industria de reuniones y la forma en que los organizadores de reuniones y eventos toman sus decisiones. Dirigido a organizaciones de gestión de destinos, así como a organizaciones y administraciones nacionales de turismo, el estudio ofrece un panorama global de los segmentos del turismo de reuniones, congresos, convenciones y viajes de incentivo, así como un análisis exhaustivo de las necesidades y expectativas de los responsables de planificación con respecto a la elección de destinos y emplazamientos.

Disponible en inglés

Compendio de estadísticas de turismo. Edición 2016, datos 2010-2014

El Compendio ofrece datos estadísticos e indicadores sobre turismo receptor, emisor e interno y sobre las industrias turísticas y el empleo, así como indicadores macroeconómicos relacionados con el turismo internacional. La edición de 2016 presenta datos de 200 países, con las notas metodológicas en español, francés e inglés.

Anuario de estadísticas de turismo. Edición 2016, datos 2010-2014

Elaborado a partir de la base de datos estadísticos más exhaustiva sobre el sector turístico, el Anuario de estadísticas de turismo se centra en los datos relacionados con el turismo receptor (total de llegadas y pernотaciones), desglosados por país de origen. La edición de 2016 presenta datos de 196 países, con las notas metodológicas en español, francés e inglés.



La forma más fácil de obtener las publicaciones de la OMT en formato impreso o electrónico y de descargar el catálogo completo: www.unwto.org/pub